

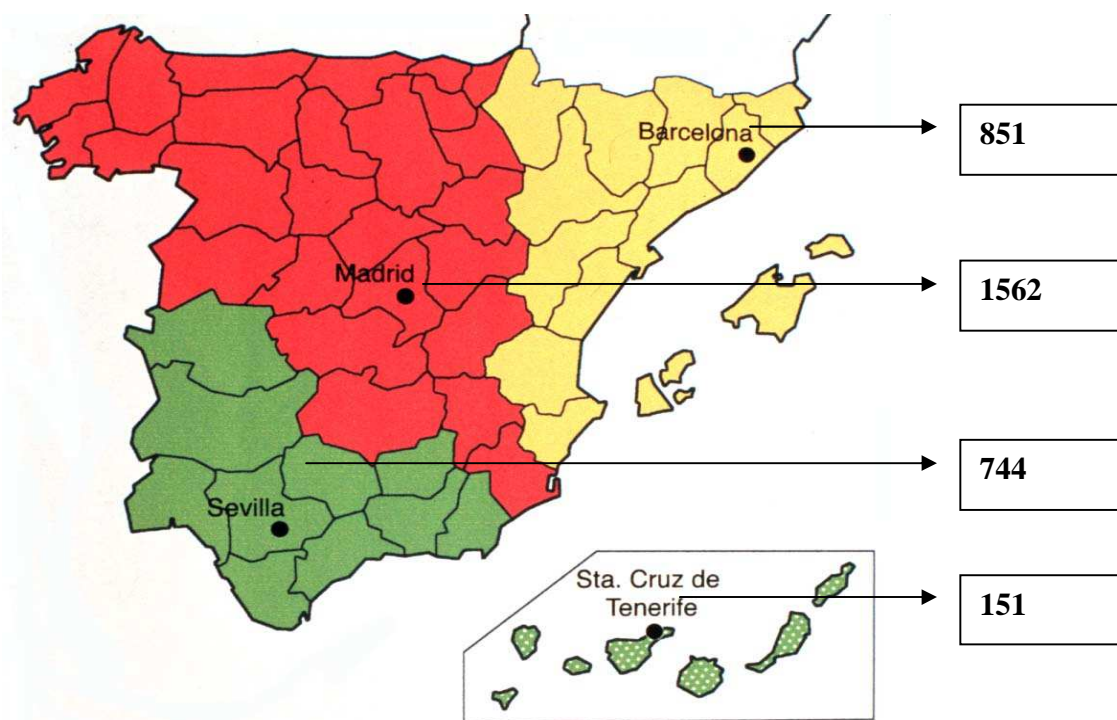


**INSTITUTO NACIONAL DE TOXICOLOGÍA
Y
CIENCIAS FORENSES**

**MEMORIA
ANÁLISIS TOXICOLÓGICO
MUERTES EN ACCIDENTES DE TRÁFICO
AÑOS 2005 - 2006**



DISTRIBUCIÓN DEL NÚMERO DE CASOS DE ACCIDENTES DE TRÁFICO ANALIZADOS POR DEPARTAMENTO



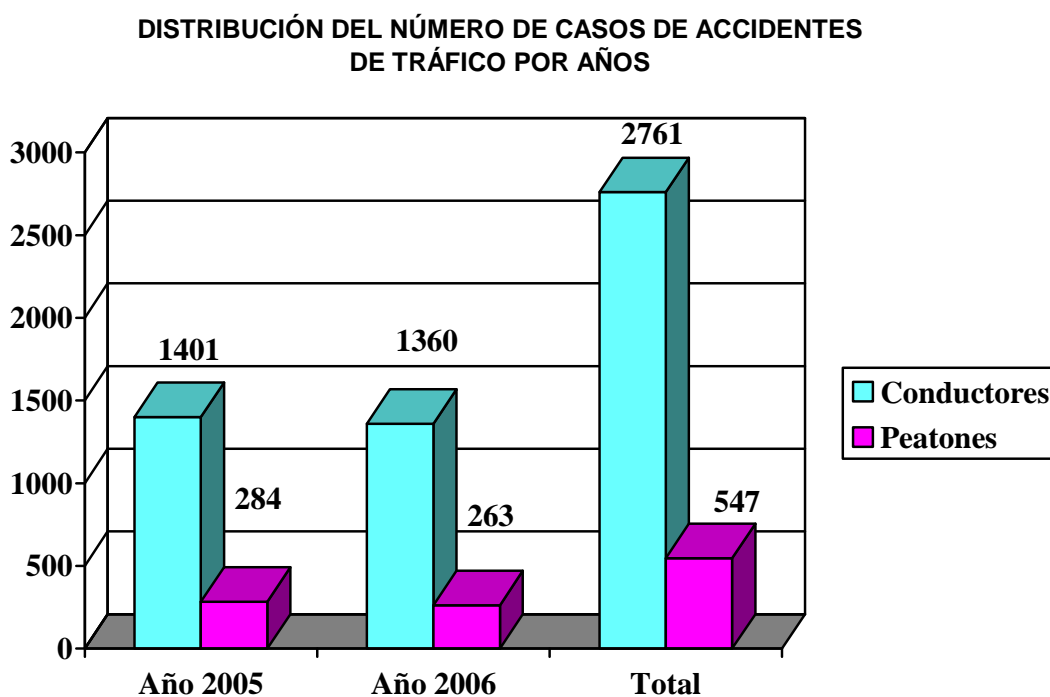
TOTAL: 3308

CONDUCTORES: 2761

PEATONES (ATROPELLADOS): 547

Memoria de Accidentes de Tráfico. Años 2005 - 2006.

	Conductores		Peatones	
	2005	2006	2005	2006
Madrid	646	667	128	121
Barcelona	416	312	68	55
Sevilla	284	324	69	67
La Laguna	55	57	19	20
	1401	1360	284	263

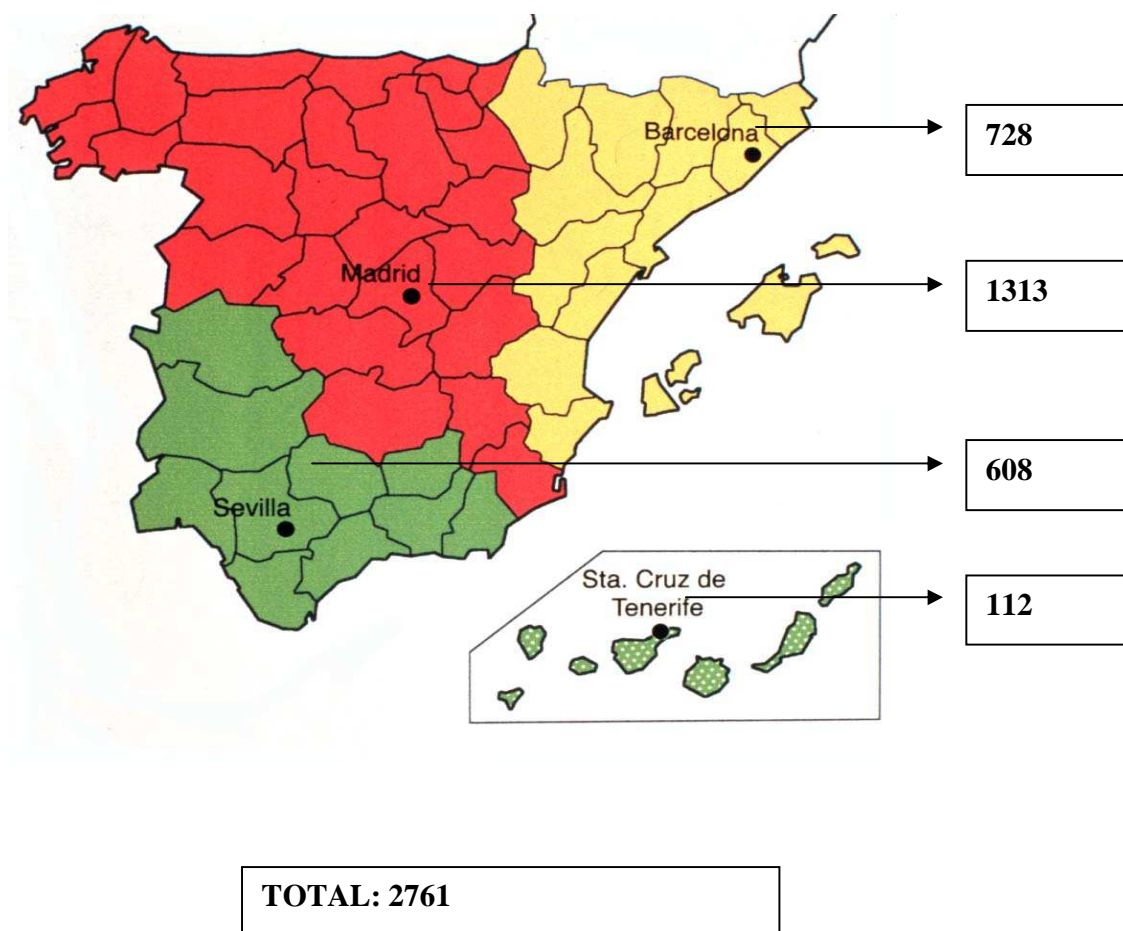


El estudio de distribución de casos de accidentes de tráfico, muestra que un 83,5 % (2761) son casos de conductores y un 16,5 % (547) son casos de peatones atropellados.

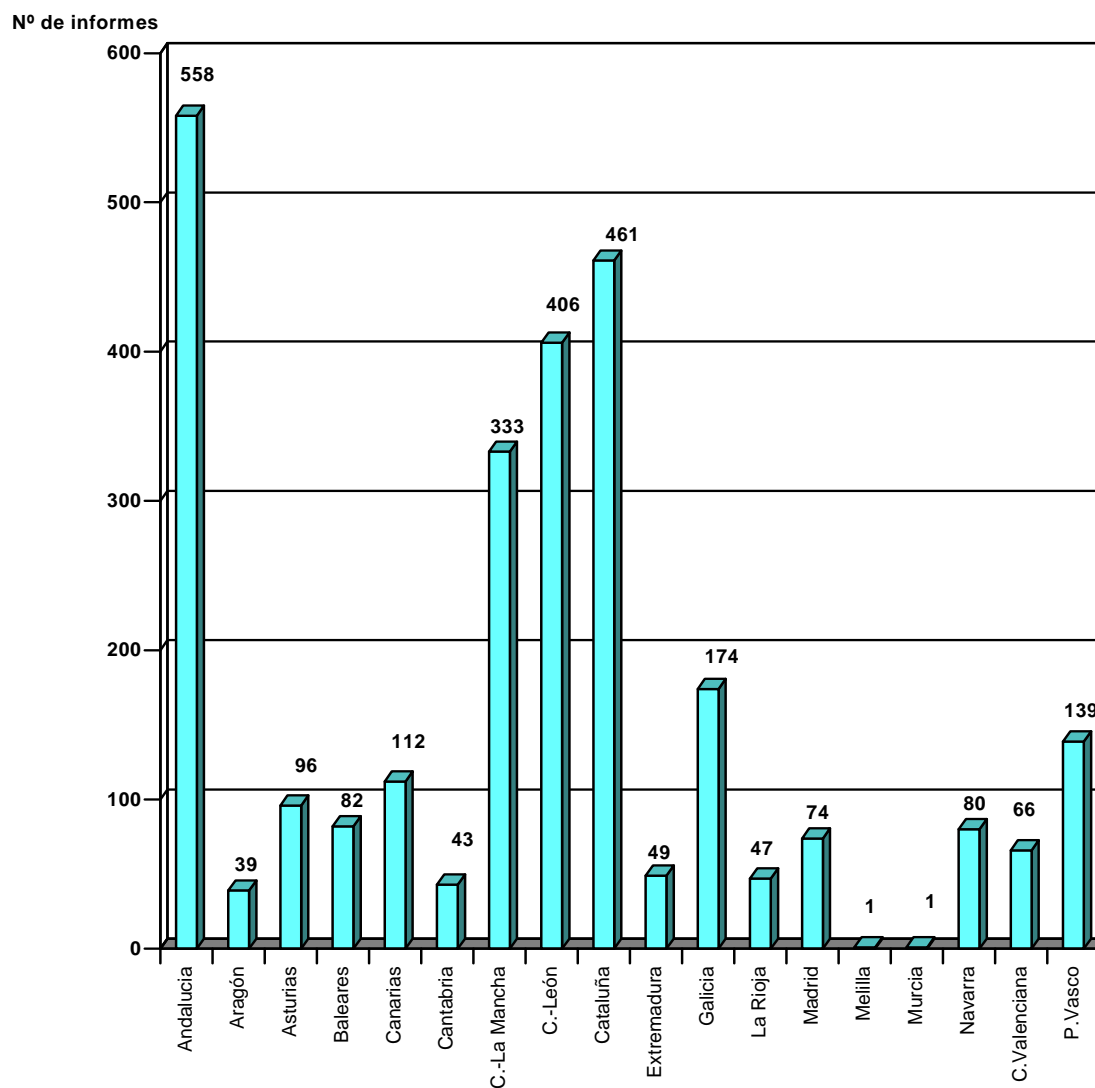
CONDUCTORES FALLECIDOS EN ACCIDENTE DE TRÁFICO

Total de casos investigados: 2761

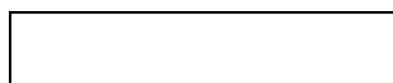
DISTRIBUCIÓN DEL NÚMERO DE CASOS DE CONDUCTORES FALLECIDOS EN ACCIDENTE DE TRÁFICO ANALIZADOS POR DEPARTAMENTO



CONDUCTORES FALLECIDOS EN ACCIDENTE DE TRÁFICO DISTRIBUCIÓN POR CC.AA. DE LOS CASOS INVESTIGADOS

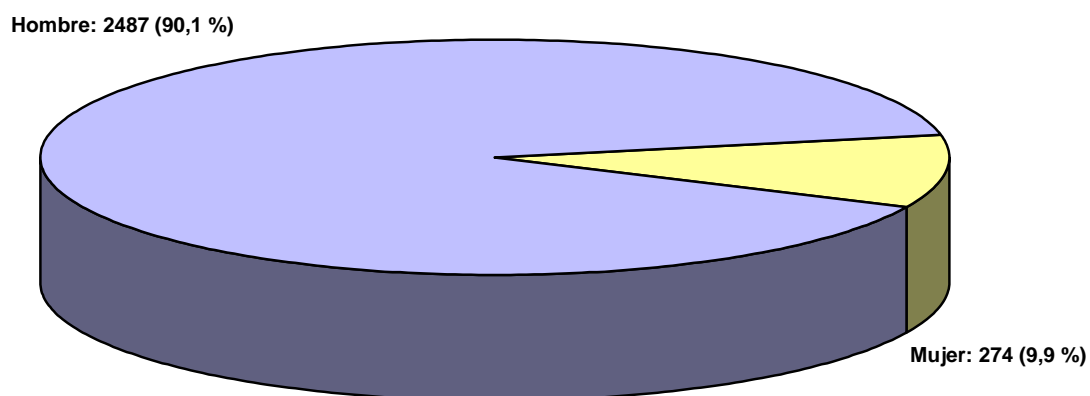


Total 2761



CONDUCTORES FALLECIDOS EN ACCIDENTE DE TRÁFICO

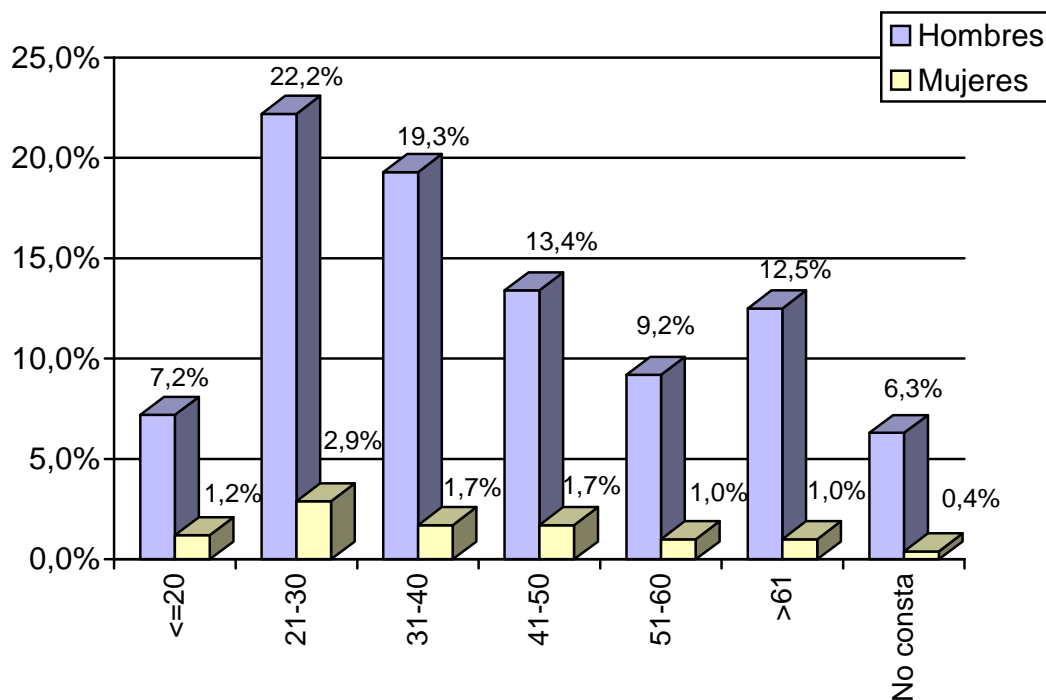
DISTRIBUCIÓN POR SEXO, TOTAL DE CASOS: 2761



CONDUCTORES FALLECIDOS EN ACCIDENTE DE TRÁFICO

PORCENTAJES DE DISTRIBUCIÓN POR GRUPOS DE EDAD Y SEXO

TOTAL DE CASOS: 2761



EDAD	≤ 20	21-30	31-40	41-50	51-60	>61	N/C	Total
Nº DE HOMBRES	198	612	532	370	255	346	174	2487
% DE HOMBRES	7,2%	22,2%	19,3%	13,4%	9,2%	12,5%	6,3%	90,1%
Nº DE MUJERES	32	80	48	47	29	28	10	274
% DE MUJERES	1,2%	2,9%	1,7%	1,7%	1,0%	1,0%	0,4%	9,9%

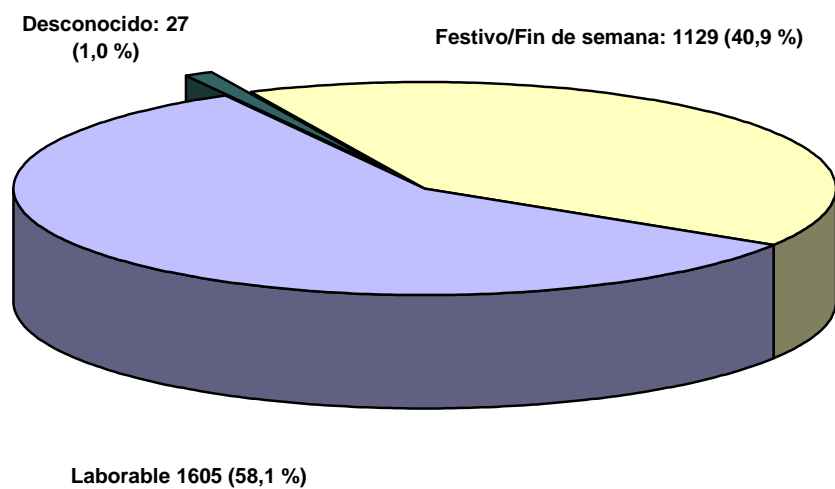
Conclusiones:

- El 25,1% (692) de los conductores tenían entre 21 y 30 años de edad.
- El 46,1%(1272) de los conductores tenían entre 21 y 40 años de edad.

CONDUCTORES FALLECIDOS EN ACCIDENTE DE TRÁFICO

**PORCENTAJES DE DISTRIBUCIÓN
POR DÍA DE LA SEMANA EN QUE OCURRIÓ EL ACCIDENTE DE TRÁFICO**

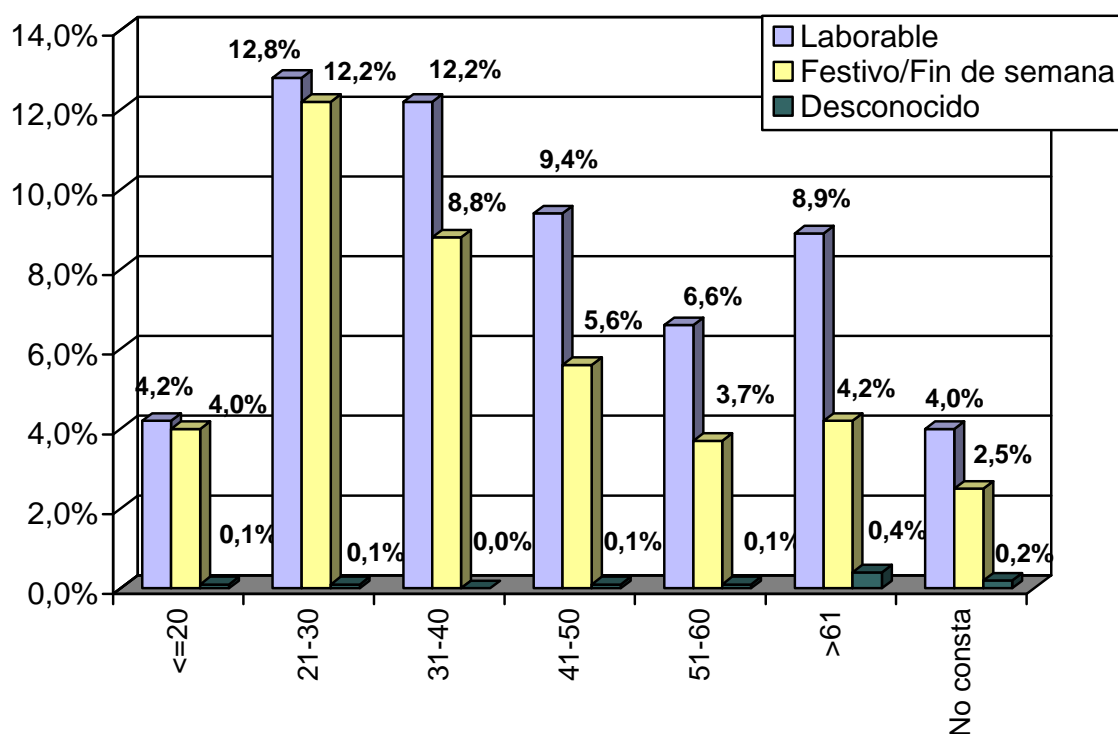
TOTAL DE CASOS: 2761



CONDUCTORES FALLECIDOS EN ACCIDENTE DE TRÁFICO

DISTRIBUCIÓN POR GRUPOS DE EDAD Y DÍA EN QUE OCURRIÓ EL ACCIDENTE

TOTAL DE CASOS: 2761

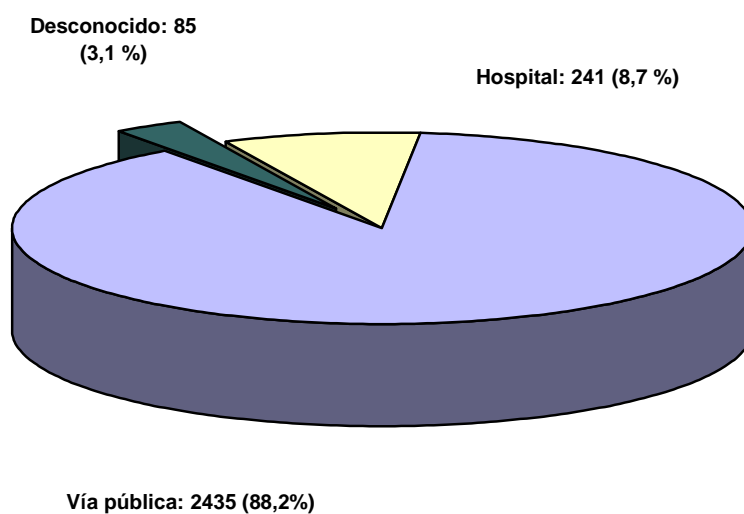


EDAD	< 20	21-30	31-40	41-50	51-60	>61	N/C	Total
LABORABLES	117 (4,2%)	353 (12,8%)	337 (12,2%)	259 (9,4%)	181 (6,6%)	247 (8,9%)	111 (4,0%)	1605 (58,1%)
FESTIVOS/FIN DE SEMANA	111 (4,0%)	336 (12,2%)	242 (8,8%)	154 (5,6%)	101 (3,7%)	117 (4,2%)	68 (2,5%)	1129 (40,9%)
DESCONOCIDO	2 (0,1%)	3 (0,1%)	1 (0,0%)	4 (0,1%)	2 (0,1%)	10 (0,4%)	5 (0,2%)	27 (1,0%)

CONDUCTORES FALLECIDOS EN ACCIDENTE DE TRÁFICO

PORCENTAJES DE DISTRIBUCIÓN POR LUGAR DE FALLECIMIENTO

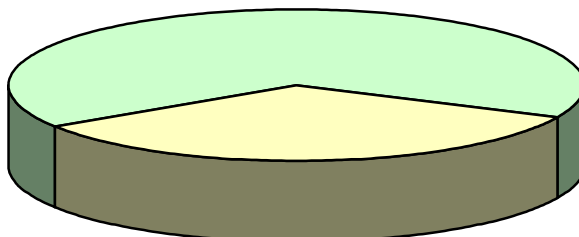
TOTAL DE CASOS: 2761



CONDUCTORES FALLECIDOS EN ACCIDENTE DE TRÁFICO

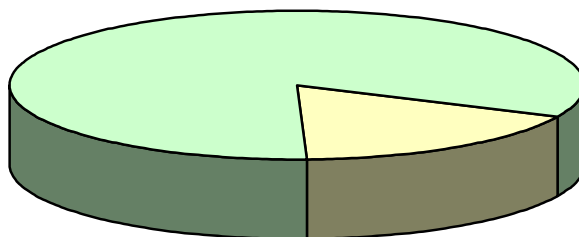
PORCENTAJES DE DISTRIBUCIÓN DE ALCOHOLEMIAS ($\geq 0,3$ g/L) POR SEXO, RESPECTO A HOMBRES (2487) Y MUJERES (274), RESPECTIVAMENTE

Alcoholemias negativas en hombres: 1643 (66,1%)



Alcoholemias positivas en hombres: 844 (33,9 %)

Alcoholemias negativas en mujeres: 226 (82,5%)



Alcoholemias positivas en mujeres: 48 (17,5%)

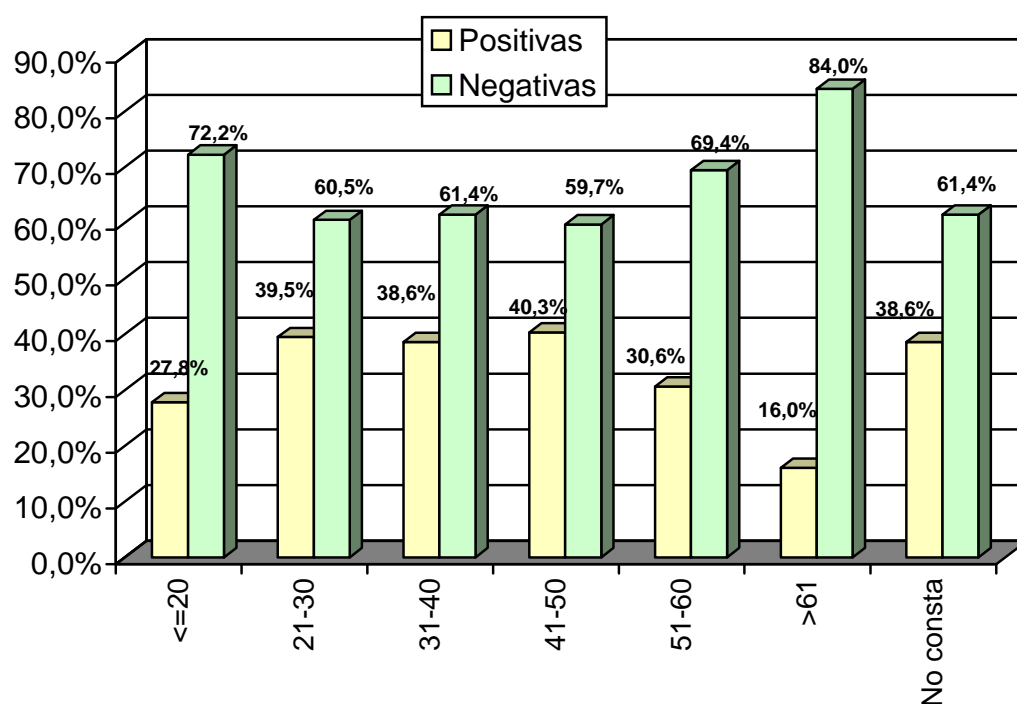
CONCLUSIONES:

- El 33.9% (844) del total de hombres fallecidos (2487) presentaron alcoholemias positivas ($\geq 0,3$ g/L).
- El 17.5% (48) del total de mujeres fallecidas (274) presentaron alcoholemias positivas ($\geq 0,3$ g/L).

CONDUCTORES FALLECIDOS EN ACCIDENTE DE TRÁFICO

PORCENTAJES DE DISTRIBUCIÓN DE ALCOHOLEMIAS POSITIVAS (≥ 0,1 g/L) Y NEGATIVAS CON RELACIÓN A CADA GRUPO DE EDAD

TOTAL DE CASOS: 2761



EDAD	< 20	21-30	31-40	41-50	51-60	>61	N/C	Total
Nº DE CASOS POSITIVOS	64	273	224	168	87	60	71	947
% DE CASOS POSITIVOS	27,8%	39,5%	38,6%	40,3%	30,6%	16,0%	38,6%	34,3%
Nº DE CASOS NEGATIVOS	166	419	356	249	197	314	113	1814
% DE CASOS NEGATIVOS	72,2%	60,5%	61,4%	59,7%	69,4%	84,0%	61,4%	66,7%

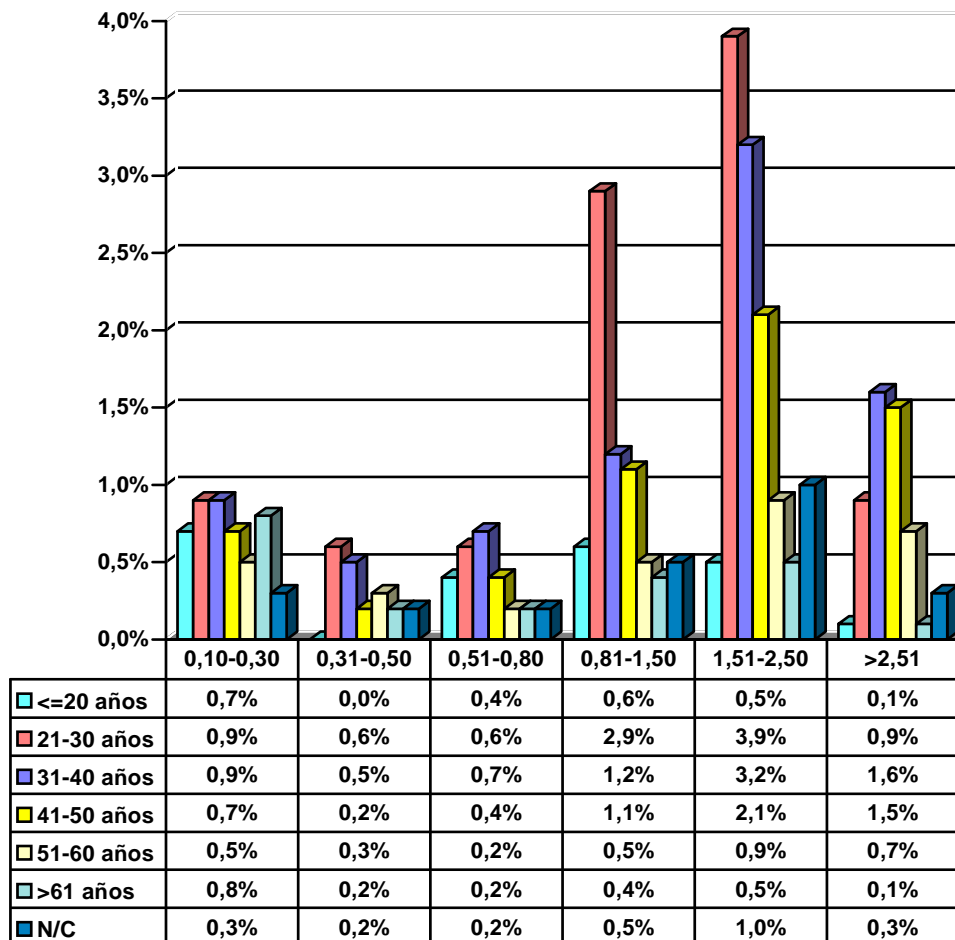
CONDUCTORES FALLECIDOS EN ACCIDENTE DE TRÁFICO

CONCENTRACIÓN DE ALCOHOL ETÍLICO POR INTERVALOS Y GRUPOS DE EDAD. DATOS REFERENTES AL 2006 (1360 CASOS)

Edad/ Intervalo	0,10- 0,30	0,31- 0,50	0,51- 0,80	0,81- 1,10	1,11- 1,40	1,41- 1,70	1,71- 2,00	2,01- 2,50	>2,51
≤ 20	5	1	3	3	2	2	3	5	0
21-30	12	11	8	11	22	18	16	37	13
31-40	9	5	5	5	5	9	14	22	16
41-50	11	3	5	5	5	11	9	12	23
51-60	8	5	2	4	3	2	5	6	7
> 61	8	1	3	2	1	2	1	4	1
N/C	1	2	4	2	7	1	8	7	2
Total	54	28	30	32	45	45	56	93	62

*Intervalos de alcoholemias expresados en g/L

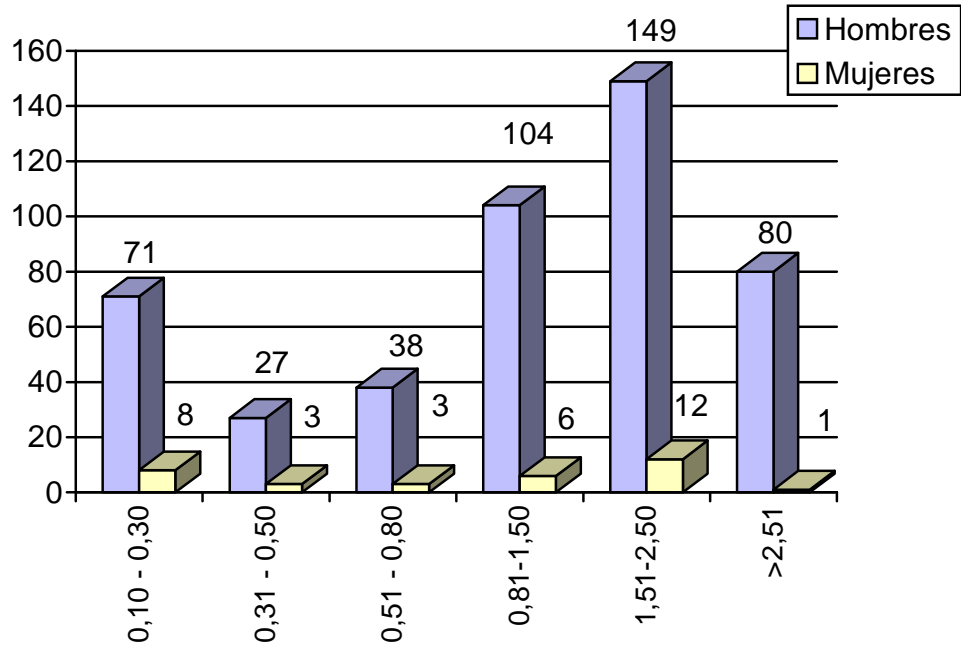
**CONDUCTORES FALLECIDOS EN ACCIDENTE DE TRÁFICO
CONCENTRACIÓN DE ALCOHOL ETÍLICO POR INTERVALOS (g/L) Y
GRUPOS DE EDAD. DATOS REFERENTES AL 2005 Y 2006 (2761 CASOS)**



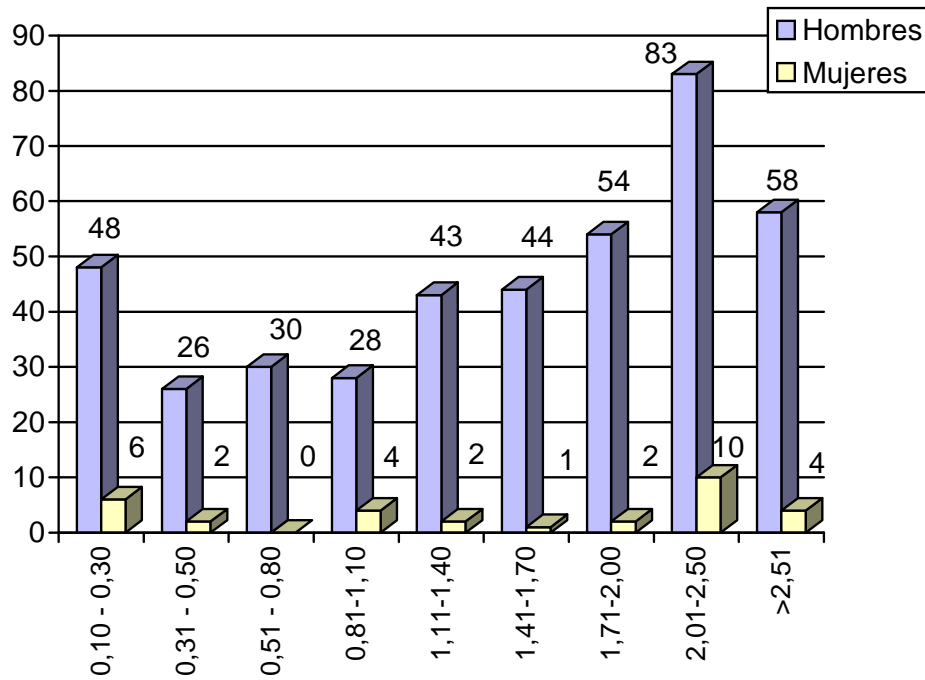
Edad/ Intervalo	0,10-0,30	0,31-0,50	0,51-0,80	0,81-1,50	1,51-2,50	>2,51
≤ 20	18 (0,7%)	1 (0,03%)	10 (0,4%)	16 (0,6%)	15 (0,5%)	4 (0,1%)
21-30	25 (0,9%)	16 (0,6%)	16 (0,6%)	81 (2,9%)	109 (3,9%)	26 (0,9%)
31-40	25 (0,9%)	14 (0,5%)	18 (0,7%)	34 (1,2%)	88 (3,2%)	45 (1,6%)
41-50	20 (0,7%)	7 (0,2%)	12 (0,4%)	31 (1,1%)	57 (2,1%)	41 (1,5%)
51-60	15 (0,5%)	8 (0,3%)	5 (0,2%)	15 (0,5%)	26 (0,9%)	18 (0,7%)
> 61	21 (0,8%)	6 (0,2%)	5 (0,2%)	11 (0,4 %)	13 (0,5%)	4 (0,1%)
N/C	9 (0,3%)	6 (0,2%)	5 (0,2%)	15 (0,5%)	27 (1,0%)	9 (0,3%)
Total	133 (4,8%)	58 (2,1%)	71 (2,6%)	203 (7,3%)	335 (12,1%)	147 (5,3%)

CONDUCTORES FALLECIDOS EN ACCIDENTE DE TRÁFICO

DISTRIBUCIÓN POR SEXO DE ALCOHOL ETÍLICO EN INTERVALOS DE CONCENTRACIÓN (g/L). AÑO 2005 (1685 CASOS)



DISTRIBUCIÓN POR SEXO DE ALCOHOL ETÍLICO EN INTERVALOS DE CONCENTRACIÓN (g/L). AÑO 2006 (1360 CASOS)



CONDUCTORES FALLECIDOS EN ACCIDENTE DE TRÁFICO

DISTRIBUCIÓN DE ALCOHOLEMIAS* SEGÚN NIVELES Y TIPO DE VEHÍCULO

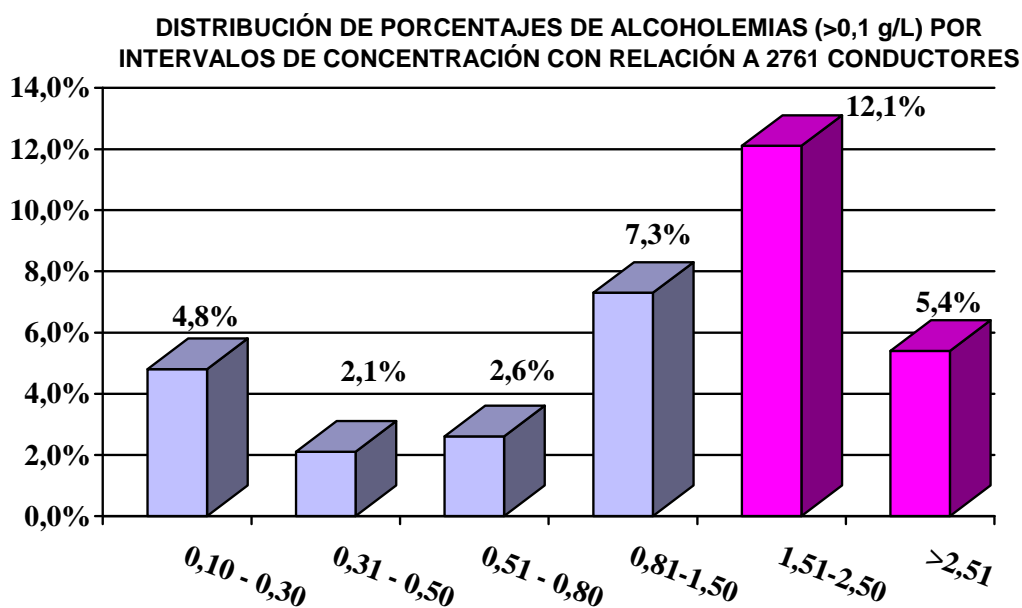
Coche:	≥ 0,5 g/L	566	(29,4%)
	< 0,5 g/L	128	(6,6%)
	Negativos:	1231	(63,9%)
Moto:	≥ 0,5 g/L	168	(26,5%)
	< 0,5 g/L	44	(6,9%)
	Negativos:	423	(66,6%)
Bici:	≥ 0,5 g/L	7	(13,5%)
	< 0,5g/L	2	(3,8%)
	Negativos:	43	(82,6%)
Camión:	≥ 0,3 g/L	18	(12,6%)
	< 0,3 g/L	14	(9,7%)
	Negativos:	111	(77,6 %)
Autobús:	≥ 0,3 g/L	0	(0%)
	< 0,3 g/L	0	(0%)
	Negativos:	6	(100%)

*(Alcoholemias ≥ 0,1 g/L)

DISTRIBUCIÓN DEL NÚMERO DE CONDUCTORES SEGÚN EL TIPO DE VEHÍCULO

- Conductores de coches:	1925	(69,7%)
- Conductores de motos:	635	(23,0%)
- Conductores de bicicletas:	52	(1,9%)
- Conductores de camiones:	143	(5,2%)
- Conductores de autobuses:	6	(0,2%)

CONDUCTORES FALLECIDOS EN ACCIDENTE DE TRÁFICO

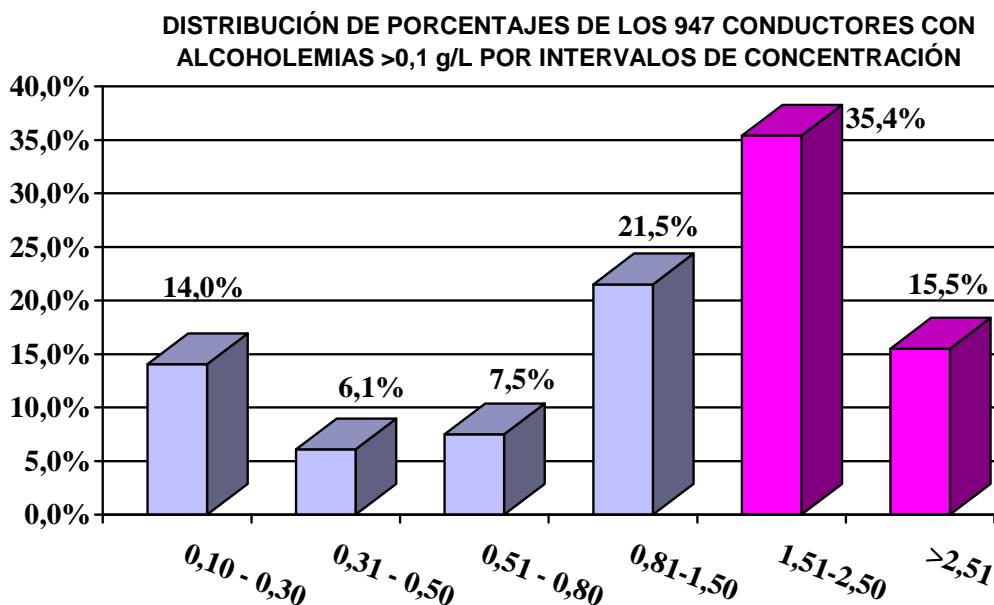


Intervalos de alcoholemias (g/L)	0,10-0,30	0,31-0,50	0,51-0,80	0,81-1,50	1,51-2,50	> 2,51
Nº de casos	133	58	71	203	335	147

CONCLUSIONES:

- El 34,3 % (947) de los conductores presentaron alcoholemias $\geq 0,1$ g/L.
- El 32,3% (892) de los conductores presentaron alcoholemias $\geq 0,3$ g/L.
- El 17,5 % (482) de los conductores presentaron alcoholemias $\geq 1,51$ g/L.

CONDUCTORES FALLECIDOS EN ACCIDENTE DE TRÁFICO



Intervalos de alcoholemias (g/L)	0,10-0,30	0,31-0,50	0,51-0,80	0,81-1,50	1,51-2,50	> 2,51
Nº de casos	133	58	71	203	335	147

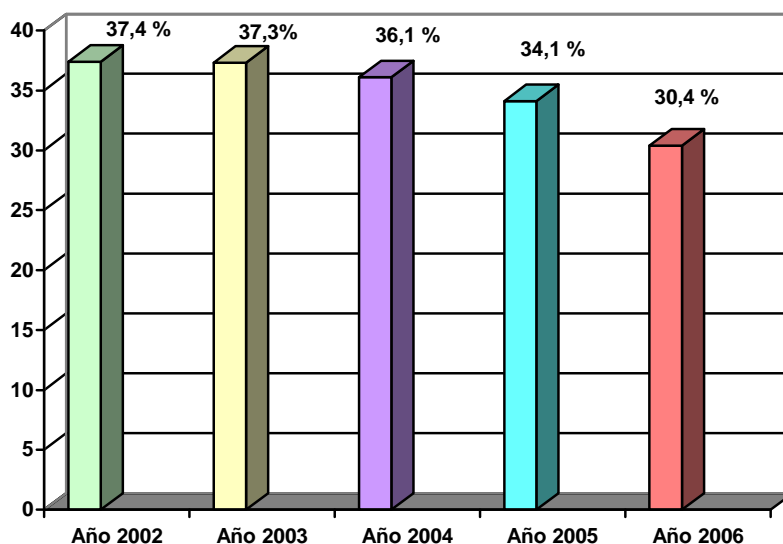
CONCLUSIÓN:

- El porcentaje de los conductores con alcoholemias $\geq 1,51$ g/L fue de 50,9 % (482) con relación al total de conductores (947) que presentaron alcoholemias $\geq 0,1$ g/L.

CONDUCTORES FALLECIDOS EN ACCIDENTE DE TRÁFICO

COMPARACIÓN DE ALCOHOLEMIAS POSITIVAS ($\geq 0,3$ g/L)

AÑOS 2002, 2003, 2004, 2005 Y 2006



	Año 2002	Año 2003	Año 2004	Año 2005	Año 2006
Nº de conductores	1441	1621	1349	1401	1360
Nº de conductores con alcoholemias $\geq 0,3$ g/L	504	606	487	478	414

CONCLUSIÓN:

- En 5 años, es decir, desde el año 2002 (37,4%) hasta el año 2006 (30,4%), las alcoholemias positivas $\geq 0,3$ g/L han disminuido progresivamente un 7,0%.

**CONDUCTORES FALLECIDOS EN ACCIDENTE DE TRÁFICO
EN EL AÑO 2006 (1360 CASOS)**

DISTRIBUCIÓN POR EDAD DEL CONSUMO ASOCIADO DE DROGAS DE ABUSO Y ALCOHOL ETÍLICO ($\geq 0,3$ g/L).

Edad/ Intervalo	CC	CN	AF	AF+CC	CC+CN	OP	TOTAL
≤ 20	4	3	0	1	0	0	8
Entre 21-30	30	9	0	4	2	0	45
Entre 31-40	15	3	1	1	4	1	25
Entre 41-50	6	5	0	0	0	1	12
Entre 51-60	3	0	0	0	0	0	3
> 61	0	0	0	0	0	0	0
N/C	3	1	0	0	2	0	6
Total	61	21	1	6	8	2	99

DISTRIBUCIÓN POR EDAD DEL CONSUMO DE DROGAS DE ABUSO

Edad/ Intervalo	CC	CN	AF+CN	CC+CN	CC+OP	TOTAL
≤ 20	1	7	0	1	0	9
Entre 21-30	6	8	1	3	0	18
Entre 31-40	17	3	0	0	1	21
Entre 41-50	4	3	0	0	0	7
Entre 51-60	0	0	0	0	1	1
> 61	0	0	0	0	0	0
N/C	0	0	0	0	0	0
Total	28	21	1	4	2	56

AF= Anfetamina y relacionados

CC= Cocaína

CN= Cannabis

OP= Opiáceos

CONDUCTORES FALLECIDOS EN ACCIDENTE DE TRÁFICO:

CONSUMO ASOCIADO DE DROGAS DE ABUSO Y PSICOFÁRMACOS CON ALCOHOL ETÍLICO ($\geq 0,3$ g/L) CON RESPECTO A 2761 CASOS

1. Casos de consumo asociado de alcohol etílico y psicofármacos.

- Antidepresivo:	3
- Antidepresivos y benzodiazepinas:	2
- Antidepresivos, antipsicóticos y benzodiazepinas:	1
- Antiepilépticos:	1
- Benzodiazepinas:	22
- Benzodiazepinas y metadona:	1
- Metadona:	1

TOTAL:	31 (1,1%)
---------------	------------------

2. Casos de consumo asociado de alcohol etílico y drogas de abuso.

- Anfetamina:	1
- MDMA	2
- Anfetamina, MDMA, MDA y cocaína:	1
- MDA y cocaína:	1
- MDMA y cocaína:	4
- Cannabis:	39
- Cannabis, cocaína:	19
- Cannabis, cocaína y MDMA:	1
- Cocaína:	109
- Cocaína y ketamina:	1
- Cocaína y opiáceos:	1
- Opiáceos:	1

TOTAL:	180 (6,5 %)
---------------	--------------------

3. Casos de consumo asociado de alcohol etílico, drogas de abuso y psicofármacos.

- Cannabis, antidepresivos y benzodiazepinas:	1
- Cannabis, anfetamina, cocaína y metadona:	1
- Cannabis, benzodiazepinas:	1
- Cannabis, benzodiazepinas y cocaína:	2
- Cocaína y antidepresivos:	1
- Cocaína y benzodiazepinas:	5
- Cocaína, benzodiazepinas y opiáceos:	1
- Cocaína, cannabis, opiáceos, benzodiazepinas:	1
- Cocaína y fenotiazinas:	1
- Cocaína y metadona:	1
- Cocaína, metadona y benzodiazepinas:	1
- Opiáceos, metadona:	2

TOTAL:	18 (0,7%)
---------------	------------------

*MDMA: 3,4-metilendioxi-metanfetamina

*MDA: 3,4-metilendioxi-anfetamina

*HMMA: 4-hidroxi-3-metoxi-metanfetamina

**CONSUMO ASOCIADO DE DROGAS DE ABUSO Y PSICOFÁRMACOS,
SIN ALCOHOL ETÍLICO (<0,3 g/L) CON RESPECTO A 2761 CASOS**

1. Casos de consumo drogas de abuso.

- Anfetamina:	1
- Anfetamina y cocaína:	1
- Anfetamina, MDMA, MDA y cannabis:	1
- Anfetamina, MDMA, MDA y cocaína:	1
- Anfetamina, MDMA, MDA, HMMA, cocaína y cannabis :	1
- Cannabis:	38
- Cannabis y cocaína:	9
- Cocaína:	52
- Cocaína y opiáceos:	1
- MDMA:	1
- MDMA y cocaína:	1
- Ketamina:	1

TOTAL:	108 (3,4 %)
---------------	--------------------

2. Casos de consumo de psicofármacos

- Antidepresivos:	15
- Antidepresivos y antipsicóticos:	1
- Antidepresivos y benzodiazepinas:	5
- Antidepresivos y barbitúricos:	1
- Antipsicóticos:	1
- Antiepilépticos:	4
- Barbitúricos:	1
- Benzodiazepinas:	35
- Metadona:	3

TOTAL:	66 (2,4 %)
---------------	-------------------

3. Casos de consumo asociado de drogas de abuso y psicofármacos

- Cannabis y antiepilépticos:	1
- Cannabis, antidepresivos y antipsicóticos:	1
- Cannabis, cocaína y benzodiazepinas:	1
- Cannabis y benzodiazepinas:	1
- Cocaína y antidepresivos:	1
- Cocaína y benzodiazepinas:	2
- Cocaína y metadona:	7
- Cocaína, metadona, benzodiazepinas:	1
- Cocaína, opiáceos y metadona:	2
- Cocaína, opiáceos, benzodiazepinas:	2
- Cocaína, antidepresivos, benzodiazepinas y metadona:	1

TOTAL:	20 (0,7%)
---------------	------------------

CONDUCTORES FALLECIDOS EN ACCIDENTE DE TRÁFICO

RESUMEN:

CONDUCTORES CON ALCOHOL ETÍLICO \geq 0,3 g/L, CON RESPECTO A 2761 CASOS

Alcohol etílico:	663 (24,0%)
Alcohol etílico y psicofármacos:	31 (1,1%)
Alcohol etílico y drogas:	180 (6,5%)
Alcohol etílico, drogas y psicofármacos:	18 (0,6 %)

TOTAL: **892 (32,3 %)**

CONDUCTORES CON CONSUMO DE DROGAS DE ABUSO Y PSICOFÁRMACOS, CON RESPECTO A 2761 CASOS

Psicofármacos:	66 (2,4 %)
Drogas:	108 (3,9%)
Drogas y psicofármacos:	20 (0,7 %)

TOTAL: **194 (7,0%)**

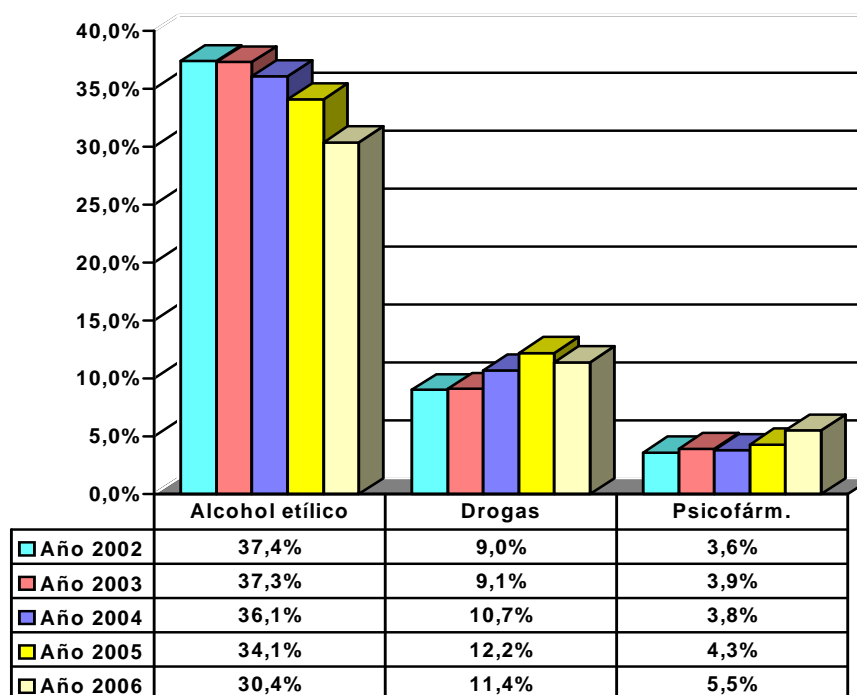
CONDUCTORES CON RESULTADO NEGATIVO O CON ALCOHOL ETÍLICO $<$ 0,3 g/L, CON RESPECTO A 2761CASOS

TOTAL **1675 (60,7%)**

CONDUCTORES FALLECIDOS EN ACCIDENTE DE TRÁFICO

DISTRIBUCIÓN DE PORCENTAJES DE CONDUCTORES BAJO CONSUMO DE SUSTANCIAS QUE AFECTAN AL SNC*

EVOLUCIÓN AÑOS 2002-2003-2004-2005 Y 2006



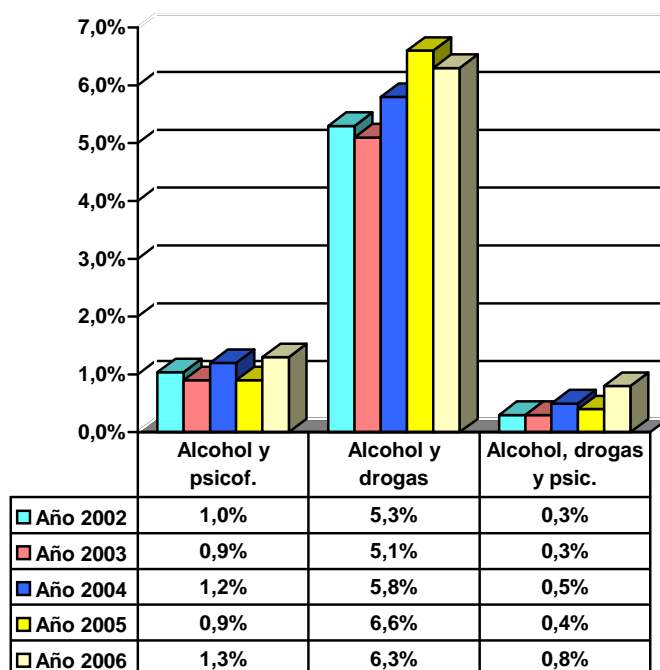
*SNC: Sistema nervioso central

Alcoholemias \geq 0,3 g/L

CONDUCTORES FALLECIDOS EN ACCIDENTE DE TRÁFICO

DISTRIBUCIÓN DE PORCENTAJES DE CONDUCTORES BAJO CONSUMOS ASOCIADOS DE SUSTANCIAS QUE AFECTAN AL SNC

EVOLUCIÓN AÑOS 2002-2003-2004-2005 Y 2006

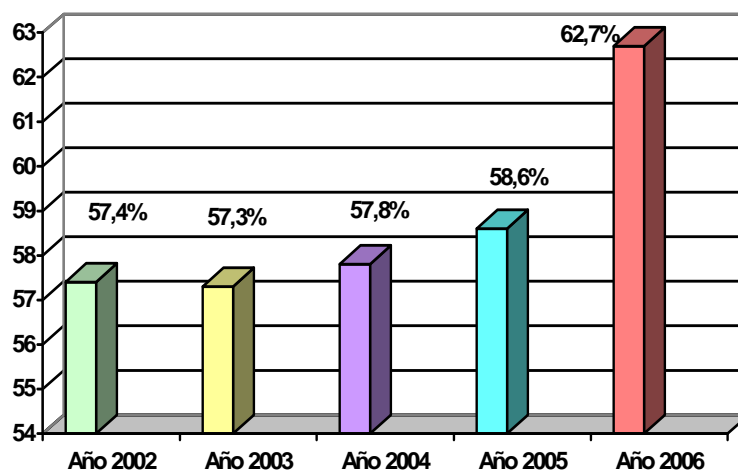


*Alcoholemias \geq 0,3 g/L

CONDUCTORES FALLECIDOS EN ACCIDENTE DE TRÁFICO

DISTRIBUCIÓN DE PORCENTAJES DE CONDUCTORES CON RESULTADOS NEGATIVOS O CON ALCOHOL ETÍLICO <0,3 g/L

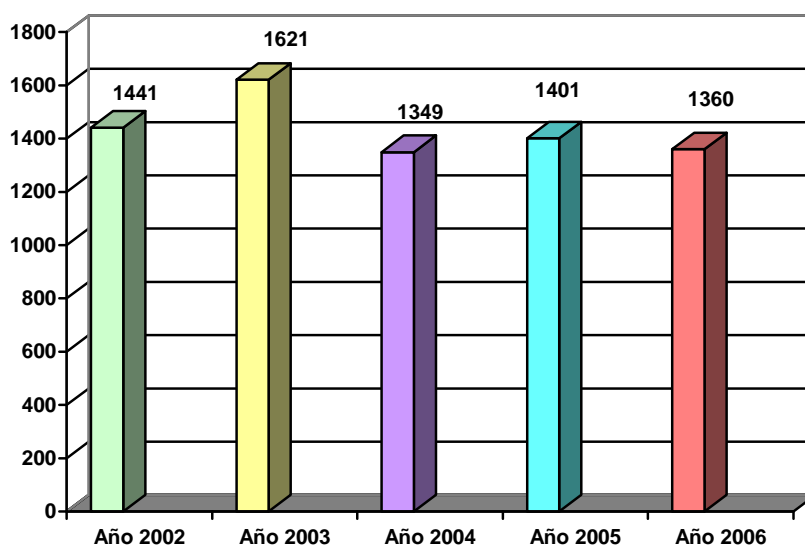
EVOLUCIÓN AÑOS 2002-2003-2004-2005 Y 2006



CONDUCTORES FALLECIDOS EN ACCIDENTE DE TRÁFICO

COMPARACIÓN DEL NÚMERO DE CASOS INVESTIGADOS

AÑOS 2002, 2003, 2004, 2005 Y 2006



CONDUCTORES FALLECIDOS EN ACCIDENTE DE TRÁFICO

TOTAL: 2761 CASOS INVESTIGADOS

CONCLUSIONES:

CON RELACIÓN AL SEXO DE LOS CONDUCTORES:

- El 90,1% (2487) de los conductores eran hombres.
- El 9,9% (274) de los conductores eran mujeres.

CON RELACIÓN A LA EDAD DE LOS CONDUCTORES:

- El 25,1% (692) de los conductores tenían entre 21 y 30 años de edad.
- El 46,1% (1272) de los conductores tenían entre 21 y 40 años de edad.

CON RELACIÓN AL DÍA DE LA SEMANA EN QUE SE PRODUCE EL FALLECIMIENTO DE LOS CONDUCTORES:

- El 58,1% (1605) de los fallecimientos ocurrieron en día laborable.
- El 40,9% (1129) de los fallecimientos ocurrieron en día festivo o fin de semana.
- No se conoce el día de la semana de fallecimiento en el 1,0% (27) de los casos.

CON RELACIÓN AL LUGAR DONDE SE PRODUCE EL FALLECIMIENTO DE LOS CONDUCTORES:

- El 88,2% (2435) de los fallecimientos ocurrieron en vía pública.
- El 8,7% (241) de los fallecimientos ocurrieron en hospital (< de 2 horas).
- No se conoce el lugar de fallecimiento en el 3,1% (85) de los casos.

CONDUCTORES CON RESULTADOS POSITIVOS A SUTANCIAS QUE AFECTAN AL SNC (ALCOHOL ETÍLICO \geq 0,3 g/L, DROGAS DE ABUSO Y PSICOFÁRMACOS) CON RESPECTO A 2761 CASOS INVESTIGADOS:

- El 39,3 % (1086) de los conductores presentaron resultados positivos a cualquiera de los tóxicos investigados.
- El 32,2 % (892) de los conductores presentaron alcoholemias \geq 0,3 g/L.
- El 11,8 % (326) de los conductores presentaron resultados positivos a drogas de abuso.
- El 4,9 % (135) de los conductores presentaron resultados positivos a psicofármacos.

ALCOHOLEMIAS EN CONDUCTORES CON RESPECTO A 2761 CASOS INVESTIGADOS:

- El 34,3 % (947) de los conductores presentaron alcoholemias \geq 0,1 g/L.
- El 32,3% (892) de los conductores presentaron alcoholemias \geq 0,3 g/L.
- El 17,5 % (482) de los conductores presentaron alcoholemias \geq 1,51 g/L.
- El porcentaje de los conductores con alcoholemias \geq 1,51 g/L fue de 50,9 % (482) con relación al total de conductores (947) que presentaron alcoholemias \geq 0,1 g/L.

COMPARACIÓN DE DATOS DE ALCOHOLEMIAS POSITIVAS (\geq 0,3 g/L) DESDE EL AÑO 2002 HASTA EL 2006:

- En 5 años, es decir desde el año 2002 (37,4%) hasta el año 2006 (30,4%), las alcoholemias positivas \geq 0,3 g/L han disminuido progresivamente un 7,0%.

ALCOHOLEMIAS POSITIVAS (\geq 0,3 g/L) CON RESPECTO AL SEXO DE LOS CONDUCTORES FALLECIDOS:

- El 33.9% (844) del total de hombres fallecidos (2487) presentaron alcoholemias positivas (\geq 0,3 g/L).
- El 17.5% (48) del total de mujeres fallecidas (274) presentaron alcoholemias positivas (\geq 0,3 g/L).

CONSUMO DE DROGAS DE ABUSO, CON O SIN ALCOHOL ETÍLICO (<0,3 g/L), CON RESPECTO A 2761 CASOS INVESTIGADOS:

- El 11,8 % (326) de los conductores presentaron resultados positivos a drogas de abuso.
- El 8,5% (234) de los conductores presentaron consumo de cocaína.
- El 4,2% (116) de los conductores presentaron consumo de cannabis.
- El 0,7% (18) de los conductores presentaron consumo de anfetamina y compuestos relacionados.
- El 0,4% (11) de los conductores presentaron consumo de opiáceos.

CONSUMO DE PSICOFÁRMACOS, CON O SIN ALCOHOL ETÍLICO (<0,3 g/L), CON RESPECTO A 2761 CASOS INVESTIGADOS:

- El 4,9 % (135) de los conductores presentaron resultados positivos a psicofármacos.
- El 3,1% (86) de los conductores presentaron consumo de benzodiazepinas.
- El 1,2% (33) de los conductores presentaron consumo de antidepresivos.

CONSUMOS ASOCIADOS DE ALCOHOL ETÍLICO (≥ 0.3 g/L), DROGAS DE ABUSO Y/O PSICOFÁRMACOS CON RESPECTO A 2761 CASOS INVESTIGADOS:

- El 8,3 % (229) de los conductores presentaron un consumo asociado de alcohol etílico (≥ 0.3 g/L), drogas de abuso y/o psicofármacos.
- El 6.5% (180) de los conductores presentaron un consumo asociado de alcohol etílico (≥ 0.3 g/L) y drogas de abuso.
- El 1,1% (31) de los conductores presentaron un consumo asociado de alcohol etílico (≥ 0.3 g/L) y psicofármacos.

CONSUMOS ASOCIADOS DE ALCOHOL ETÍLICO ($\geq 0,3$ g/L) Y LOS DISTINTOS TIPOS DE DROGAS DE ABUSO CON RESPECTO A 2761 CASOS INVESTIGADOS:

- El 5,5% (151) de los conductores presentaron un consumo asociado de alcohol etílico ($\geq 0,3$ g/L) y cocaína.
- El 2,3% (63) de los conductores presentaron un consumo asociado de alcohol etílico ($\geq 0,3$ g/L) y cannabis.
- El 0,4% (11) de los conductores presentaron un consumo asociado de alcohol etílico ($\geq 0,3$ g/L) con anfetamina y compuestos relacionados.
- El 0,2% (6) de los conductores presentaron un consumo asociado de alcohol etílico ($\geq 0,3$ g/L) y opiáceos.

CONSUMOS ASOCIADOS DE ALCOHOL ETÍLICO ($\geq 0,3$ g/L) Y LOS DISTINTOS TIPOS DE PSICOFÁRMACOS CON RESPECTO A 2761 CASOS INVESTIGADOS:

- El 1,4% (38) de los conductores presentaron un consumo asociado de alcohol etílico ($\geq 0,3$ g/L) y benzodiazepinas.
- El 0,3% (8) de los conductores presentaron un consumo asociado de alcohol etílico ($\geq 0,3$ g/L) y antidepresivos.

CONSUMO DE DROGAS DE ABUSO, SIN ALCOHOL ETÍLICO ($<0,3$ g/L), CON RESPECTO A 2761 CASOS INVESTIGADOS:

- El 3,0% (83) de los conductores presentaron consumo de cocaína, sin alcohol etílico ($< 0,3$ g/L).
- El 1,9% (53) de los conductores presentaron consumo de cannabis, sin alcohol etílico ($< 0,3$ g/L).
- El 0,3% (7) de los conductores presentaron consumo de anfetamina y compuestos relacionados, sin alcohol etílico ($< 0,3$ g/L).
- El 0,2% (5) de los conductores presentaron consumo de opiáceos, sin alcohol etílico ($< 0,3$ g/L).

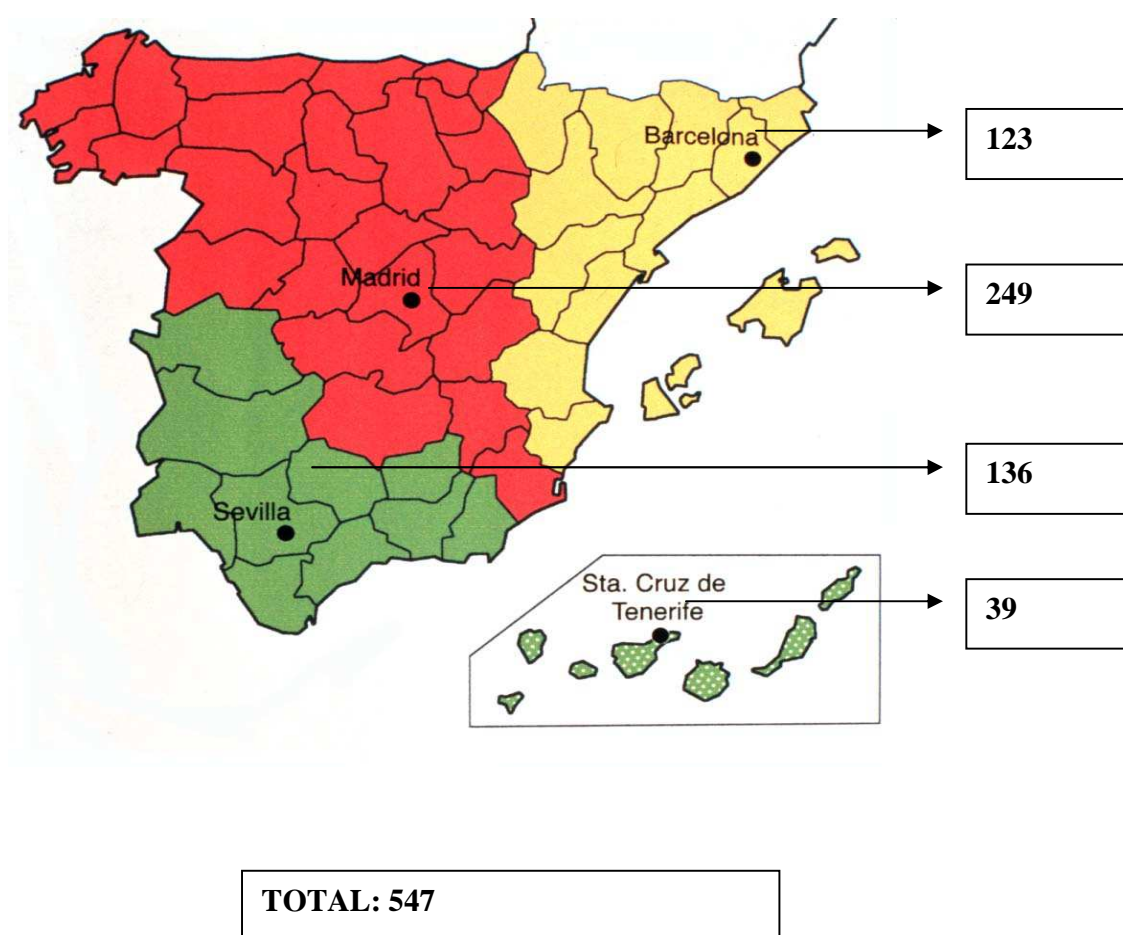
CONSUMO DE DROGAS DE ABUSO Y PSICOFÁRMACOS, SIN ALCOHOL ETÍLICO (<0,3 g/L), CON RESPECTO A 2761 CASOS INVESTIGADOS:

- El 7,0% (194) de los conductores presentaron consumo de drogas de abuso y/o psicofármacos, sin alcohol etílico (< 0,3 g/L).
- El 3,4% (108) de los conductores presentaron consumo de drogas de abuso, sin alcohol etílico (< 0,3 g/L).
- El 2,4% (66) de los conductores presentaron consumo de psicofármacos, sin alcohol etílico (< 0,3 g/L).

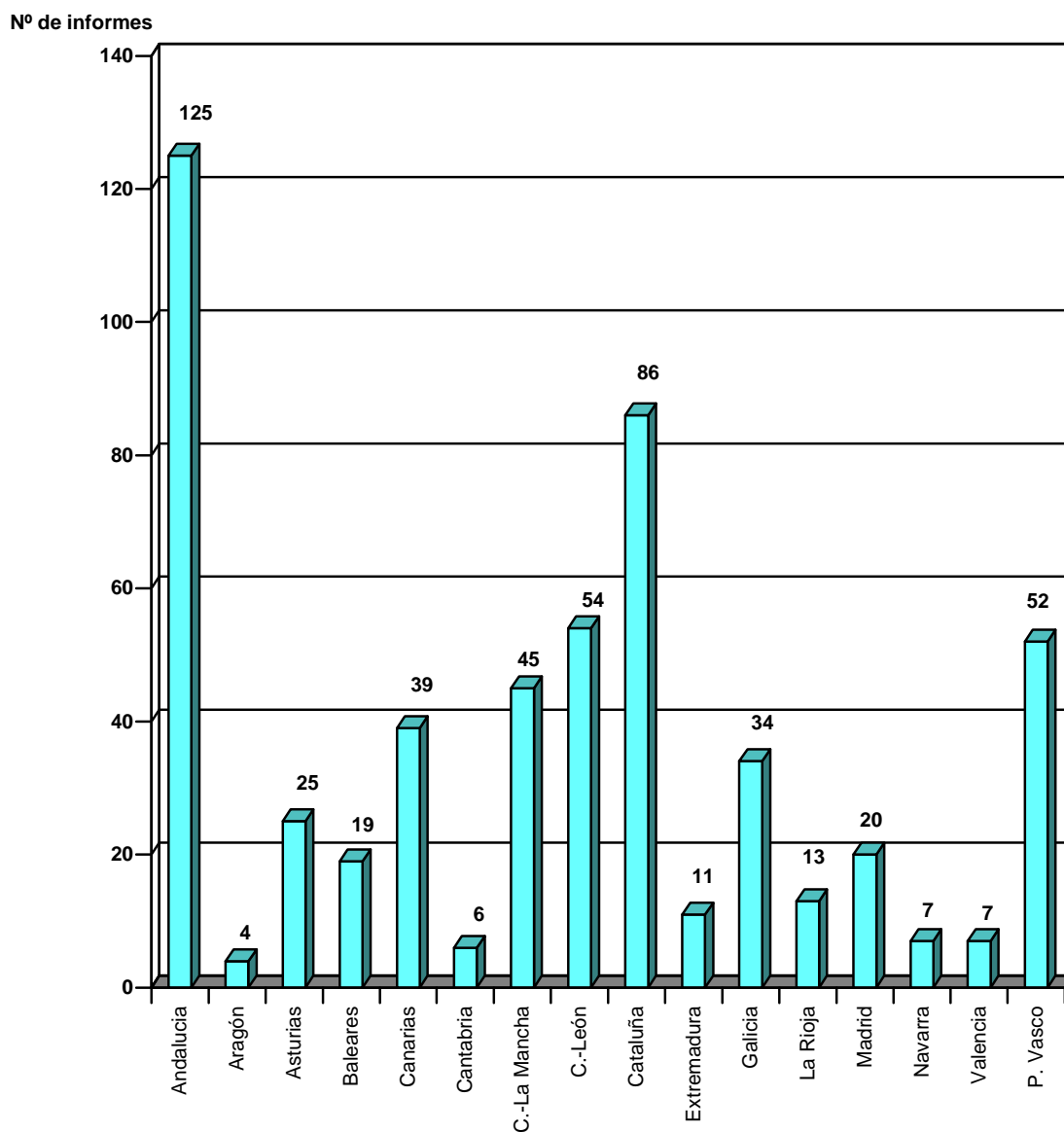
**PEATONES FALLECIDOS
POR ATROPELLO
EN ACCIDENTE DE TRÁFICO**

Total de casos investigados: 547

**PEATONES FALLECIDOS POR ATROPELLO
EN ACCIDENTES DE TRÁFICO
DISTRIBUCIÓN DEL NÚMERO DE CASOS INVESTIGADOS
POR DEPARTAMENTO**

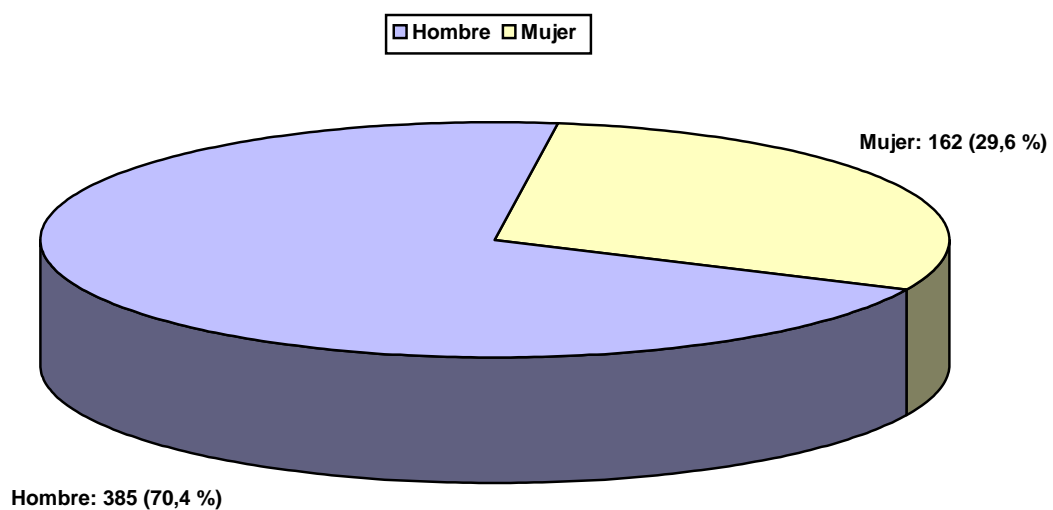


**PEATONES FALLECIDOS POR ATROPELLO
EN ACCIDENTES DE TRÁFICO
DISTRIBUCIÓN POR CC.AA**

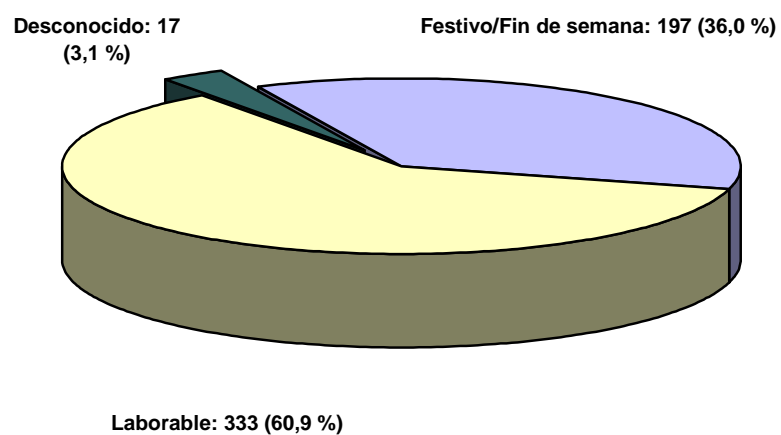


Total: 547

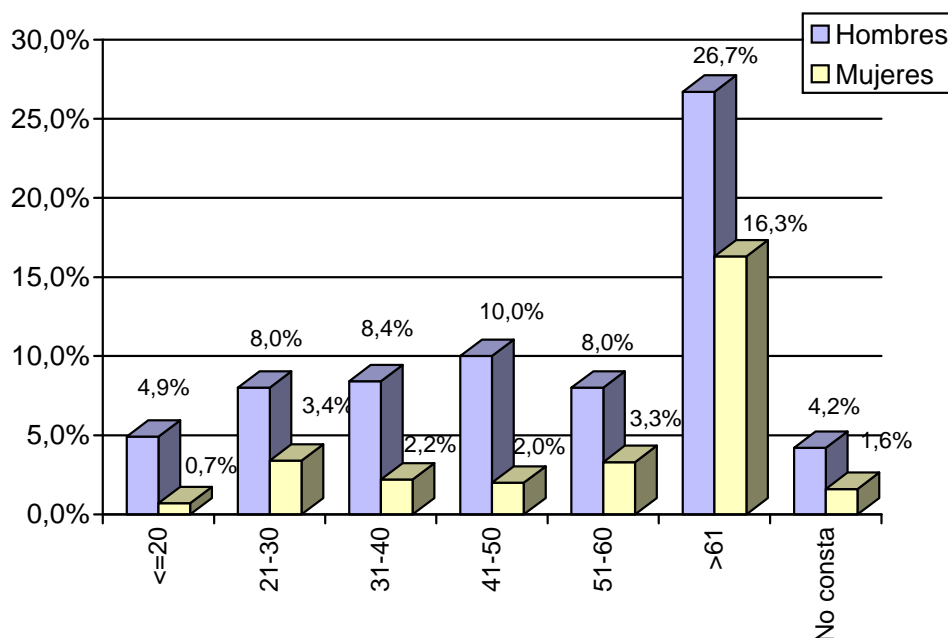
**PEATONES FALLECIDOS POR ATROPELLO
EN ACCIDENTES DE TRÁFICO
DISTRIBUCIÓN DE PORCENTAJES POR SEXO
TOTAL DE CASOS: 547**



**PEATONES FALLECIDOS EN ACCIDENTE DE TRÁFICO
DISTRIBUCIÓN DE PORCENTAJES
POR DÍA DE LA SEMANA EN QUE OCURRIÓ EL ATROPELLO
TOTAL DE CASOS: 547**



**PEATONES FALLECIDOS EN ACCIDENTES DE TRÁFICO
DISTRIBUCIÓN DE PORCENTAJES POR GRUPOS DE EDAD Y SEXO
TOTAL DE CASOS: 547**

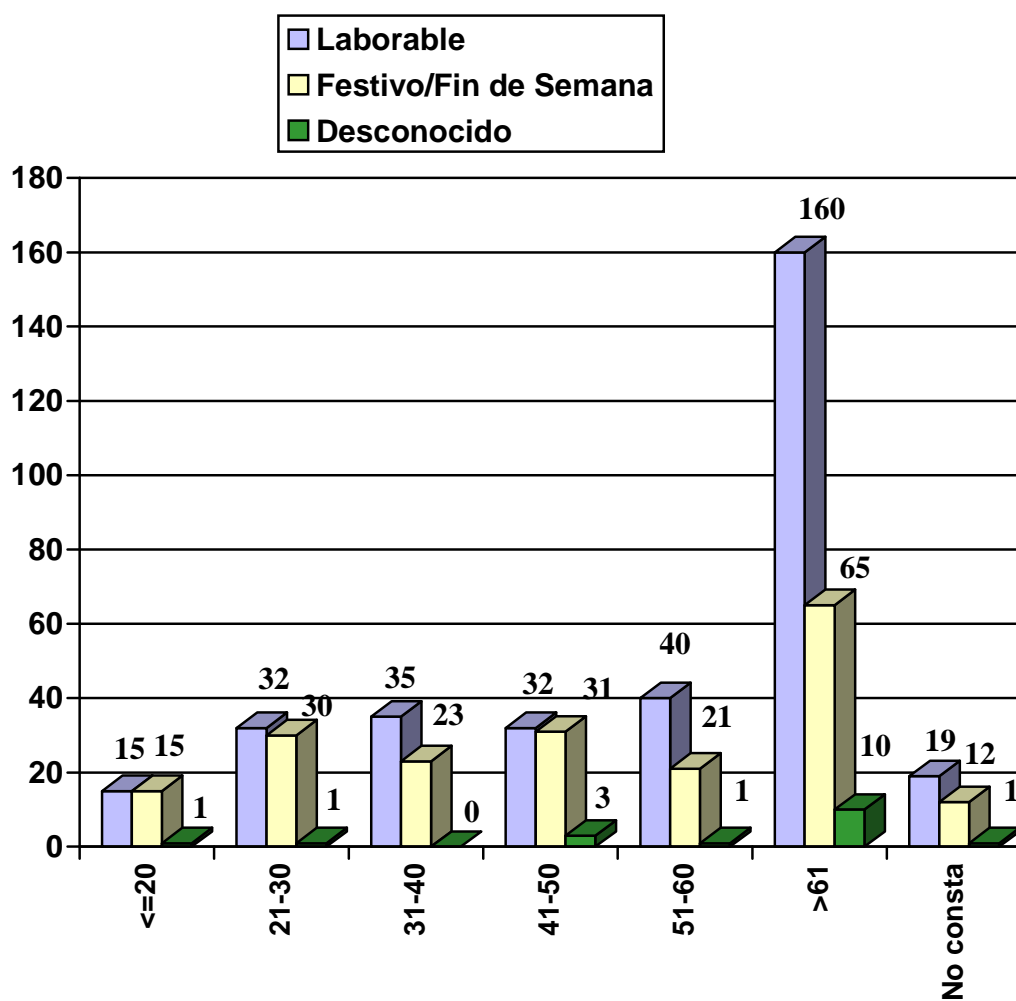


EDAD	< 20	21-30	31-40	41-50	51-60	>61	N/C	Total
Nº DE HOMBRES	27	44	46	55	44	146	23	385
% DE HOMBRES	4,9%	8,0%	8,4%	10,0%	8,0%	26,7%	4,2%	70,4%
Nº DE MUJERES	4	19	12	11	18	89	9	162
% DE MUJERES	0,7%	3,4%	2,2%	2,0%	3,3%	16,3%	1,6%	29,6%
Nº TOTAL DE ATROPELLADOS								547 (100%)

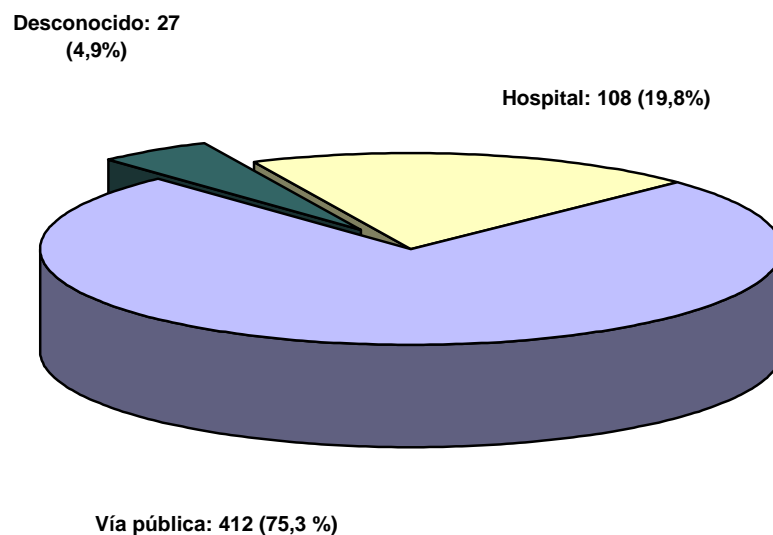
Conclusiones:

- El 43,0% (235) de los peatones fallecidos tenían más de 61 años de edad.
- El 54,3% (297) de los peatones fallecidos tenían más de 51 años de edad.

**PEATONES FALLECIDOS EN ACCIDENTE DE TRÁFICO
DISTRIBUCIÓN POR
GRUPOS DE EDAD Y DÍA EN QUE OCURRIÓ EL ACCIDENTE
TOTAL DE CASOS: 547**



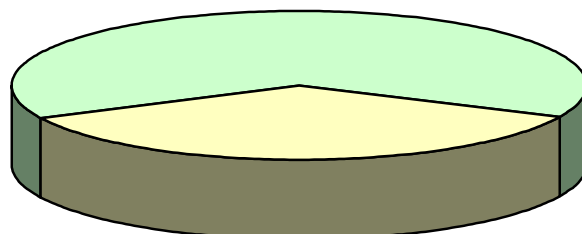
**PEATONES FALLECIDOS EN ACCIDENTE DE TRÁFICO
PORCENTAJES DE DISTRIBUCIÓN POR LUGAR DE FALLECIMIENTO
TOTAL DE CASOS: 547**



PEATONES FALLECIDOS EN ACCIDENTE DE TRÁFICO

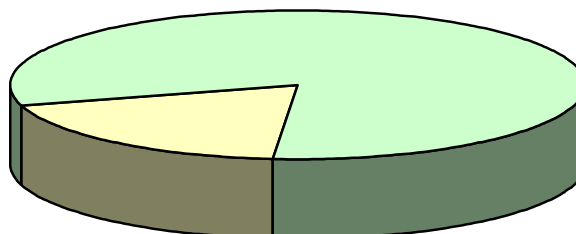
PORCENTAJES DE DISTRIBUCIÓN DE ALCOHOLEMIAS ($\geq 0,1$ g/L) POR SEXO, RESPECTO A HOMBRES (385) Y MUJERES (162), RESPECTIVAMENTE

Alcoholemias negativas en hombres: 247 (64,2%)



Alcoholemias positivas en hombres: 138 (35,8%)

Alcoholemias negativas en mujeres: 131 (80,9%)



Alcoholemias positivas en mujeres: 31 (19,1%)

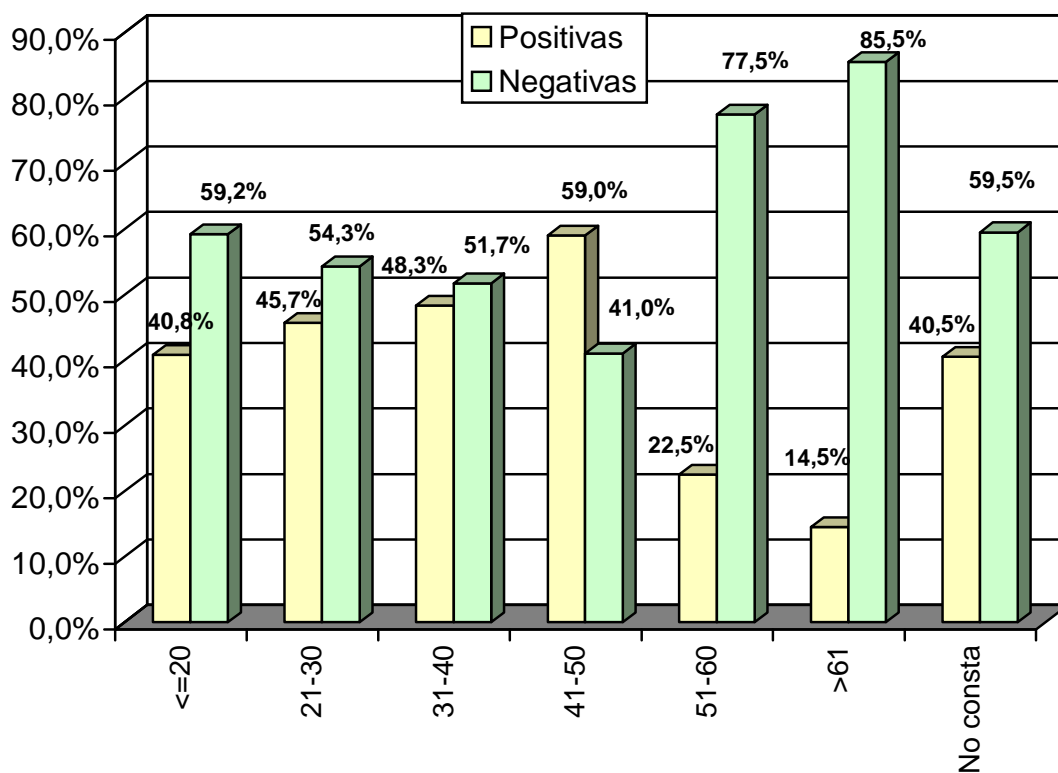
Conclusiones:

- El 35,8% (138) del total de hombres fallecidos (385) presentaron alcoholemias positivas ($\geq 0,1$ g/L).
- El 19,1% (31) del total de mujeres fallecidas (162) presentaron alcoholemias positivas ($\geq 0,1$ g/L).

PEATONES FALLECIDOS EN ACCIDENTES DE TRÁFICO

PORCENTAJES DE DISTRIBUCIÓN DE ALCOHOLEMIAS POSITIVAS (≥ 0,1 g/L) Y NEGATIVAS CON RELACIÓN A CADA GRUPO DE EDAD

TOTAL DE CASOS: 547

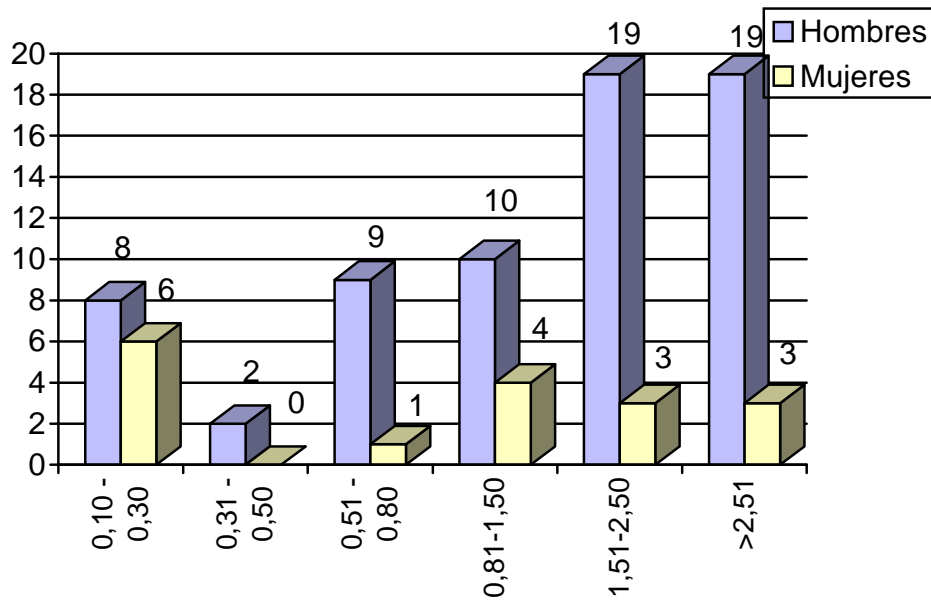


EDAD	< 20	21-30	31-40	41-50	51-60	>61	N/C	Total
Nº DE CASOS	31	63	58	66	62	235	32	547

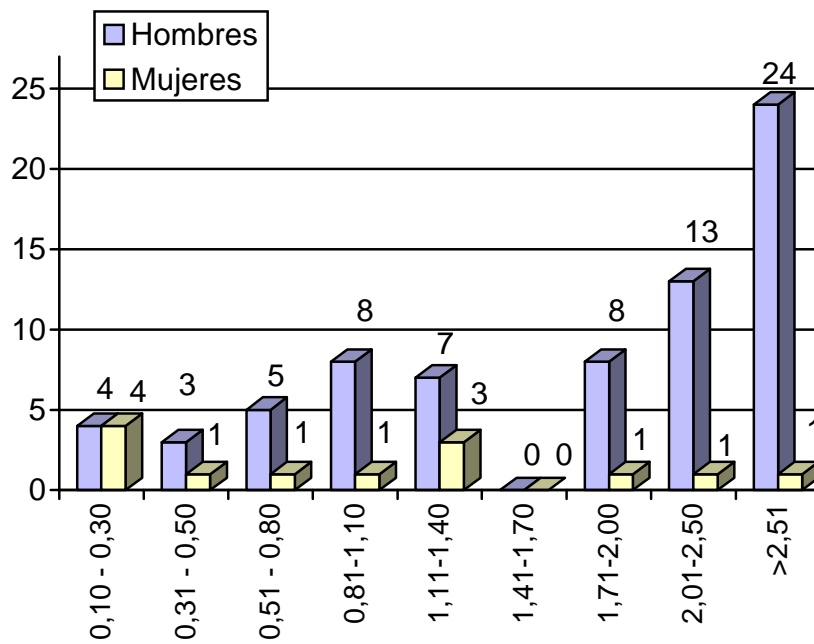
PEATONES FALLECIDOS EN ACCIDENTES DE TRÁFICO

DISTRIBUCIÓN POR SEXO DE ALCOHOL ETÍLICO EN INTERVALOS DE CONCENTRACIÓN (g/L)

AÑO 2005 (263 CASOS)



AÑO 2006 (284 CASOS)



**PEATONES FALLECIDOS EN ACCIDENTES DE TRÁFICO,
547 CASOS INVESTIGADOS**

1. Casos de consumo de alcohol etílico (>0,1 g/L) y psicofármacos.

- Benzodiazepinas: 4

TOTAL:	4 (0,7 %)
---------------	------------------

2. Casos de consumo de alcohol etílico (>0,1 g/L) y drogas de abuso.

- Cocaína: 16

- Opiáceos: 1

- Cocaína y cannabis: 1

- Cocaína y opiáceos: 1

TOTAL:	19 (3,5 %)
---------------	-------------------

3. Casos de consumo de psicofármacos sin alcohol etílico.

- Antidepresivos: 1

- Barbitúricos: 1

- Benzodiazepinas: 7

TOTAL:	9 (1,6%)
---------------	-----------------

4. Casos de consumo de drogas de abuso sin alcohol etílico.

- Cocaína: 3

- Cannabis: 4

TOTAL:	7 (1,3 %)
---------------	------------------

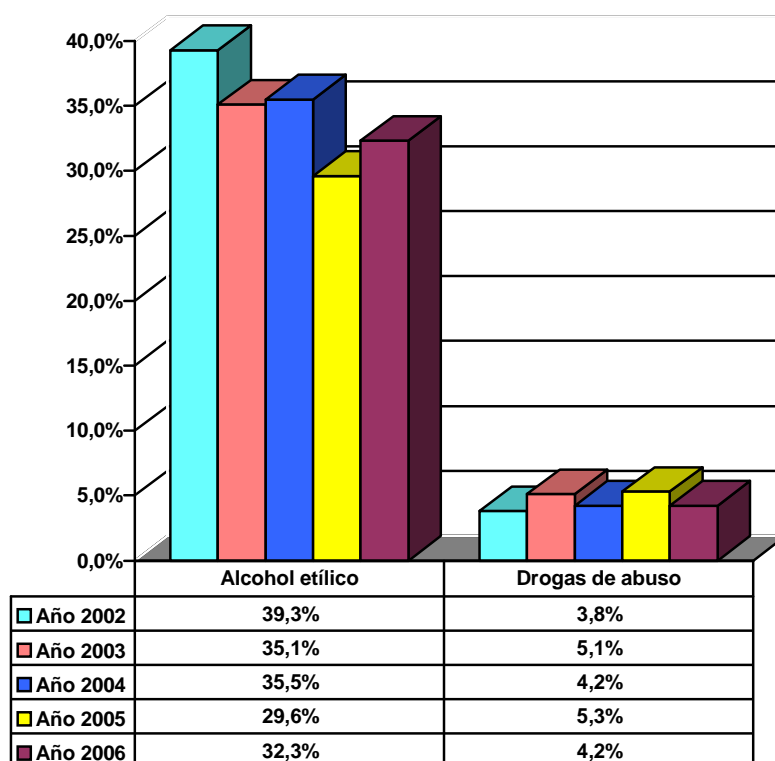
RESUMEN:

- Alcoholemias positivas:	146 (26,7%)
- Alcoholemias positivas con psicofármacos:	4 (0,7%)
- Alcoholemias positivas con drogas de abuso:	19 (3,5%)
- Alcoholemias negativas con psicofármacos.:	9 (1,6%)
- Alcoholemias negativas con drogas de abuso:	7 (1,2%)
- Negativos:	362 (66,2%)

Cut-off para alcohol etílico positivo $\geq 0,1$ g/L

**PEATONES FALLECIDOS POR ATROPELLO
BAJO CONSUMO DE SUSTANCIAS QUE AFECTAN AL SNC***

EVOLUCIÓN AÑOS 2002-2003-2004-2005 Y 2006

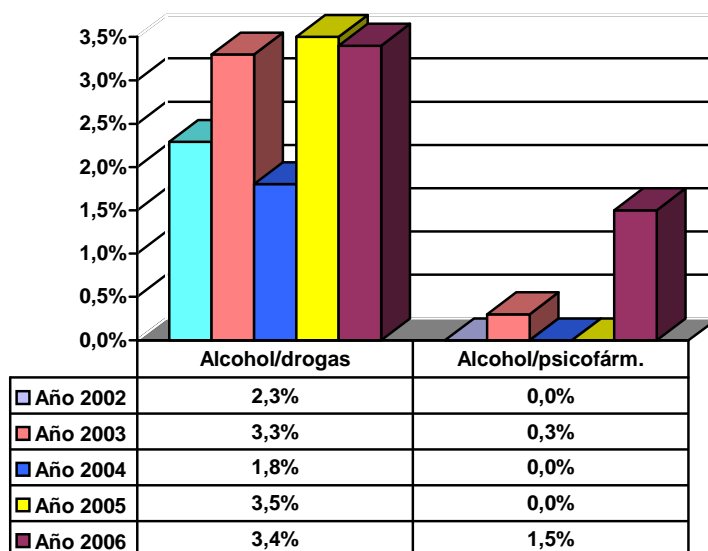


***SNC: Sistema nervioso central**

Alcoholemias > 0,1 g/L

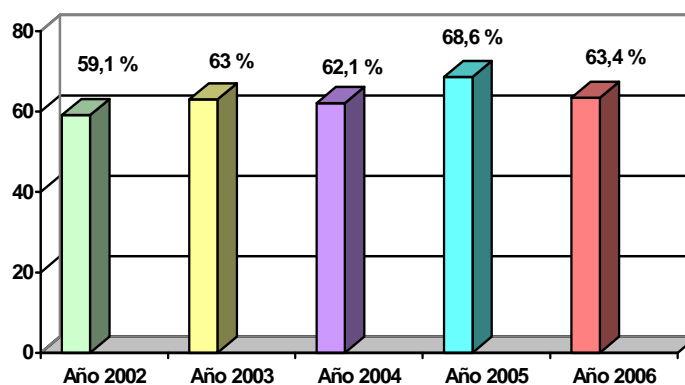
**DISTRIBUCIÓN DE PORCENTAJES DE PEATONES
FALLECIDOS POR ATROPELLO
BAJO CONSUMO ASOCIADO DE SUSTANCIAS QUE AFECTAN AL SNC**

EVOLUCIÓN AÑOS 2002-2003-2004-2005 Y 2006



**DISTRIBUCIÓN DE PORCENTAJES DE PEATONES
FALLECIDOS POR ATROPELLO CON RESULTADOS NEGATIVOS A
SUSTANCIAS QUE AFECTAN AL SNC**

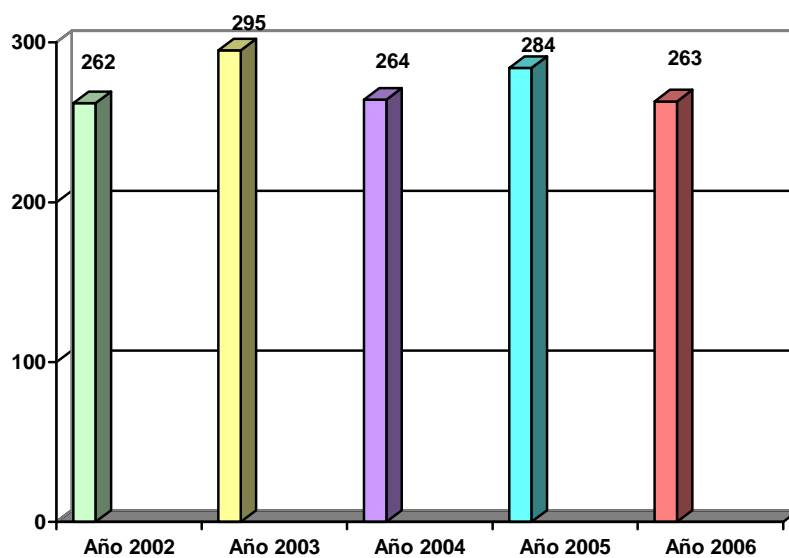
EVOLUCIÓN AÑOS 2002-2003-2004-2005 Y 2006



**PEATONES FALLECIDOS POR ATROPELLO
EN ACCIDENTES DE TRÁFICO**

COMPARACIÓN DEL NÚMERO DE PEATONES INVESTIGADOS

AÑOS 2002-2003-2004-2005 Y 2006



**PEATONES FALLECIDOS POR ATROPELLO EN
ACCIDENTES DE TRÁFICO**

TOTAL: 547 CASOS INVESTIGADOS

CONCLUSIONES:

CON RELACIÓN AL SEXO DE LOS PEATONES:

- El 70,4% (385) de los peatones eran hombres.
- El 29,6% (162) de los peatones eran mujeres.

CON RELACIÓN A LA EDAD DE LOS PEATONES:

- El 43,0% (235) de los peatones tenían más de 61 años de edad.
- El 54,3% (297) de los peatones tenían más de 51 años de edad.

**CON RELACIÓN AL DÍA DE LA SEMANA EN QUE SE PRODUCE EL
FALLECIMIENTO DE LOS PEATONES:**

- El 60,9% (333) de los fallecimientos ocurrieron en día laborable.
- El 36,0% (197) de los fallecimientos ocurrieron en día festivo o fin de semana.
- No se conoce el día de la semana de fallecimiento en el 3,1% (17) de los casos.

**CON RELACIÓN AL LUGAR DONDE SE PRODUCE EL
FALLECIMIENTO DE LOS PEATONES:**

- El 75,3% (412) de los fallecimientos ocurrieron en vía pública.
- El 19,8% (108) de los fallecimientos ocurrieron en hospital (< de 2 horas).
- No se conoce el lugar de fallecimiento en el 4,9% (27) de los casos.

PEATONES CON RESULTADOS POSITIVOS A SUTANCIAS QUE AFECTAN AL SNC (ALCOHOL ETÍLICO \geq 0,1 g/L, DROGAS DE ABUSO Y PSICOFÁRMACOS) CON RESPECTO A 547 CASOS INVESTIGADOS:

- El 33,8 % (185) de los peatones presentaron resultados positivos a cualquiera de los tóxicos investigados.

ALCOHOLEMIAS EN PEATONES CON RESPECTO A 547 CASOS INVESTIGADOS:

- El 30,9 % (169) de los peatones presentaron alcoholemias \geq 0,1 g/L.

ALCOHOLEMIAS POSITIVAS (\geq 0,1 g/L) CON RESPECTO AL SEXO DE LOS PEATONES FALLECIDOS:

- El 35,8% (138) del total de hombres fallecidos (385) presentaron alcoholemias positivas (\geq 0,1 g/L).

- El 19,1% (31) del total de mujeres fallecidas (162) presentaron alcoholemias positivas (\geq 0,1 g/L).

CONSUMO DE DROGAS DE ABUSO, CON O SIN ALCOHOL ETÍLICO (\geq 0,1 g/L), CON RESPECTO A 547 CASOS INVESTIGADOS:

- El 4,7% (26) de los peatones presentaron consumo de drogas de abuso.

CONSUMO DE PSICOFÁRMACOS, CON O SIN ALCOHOL ETÍLICO (\geq 0,1 g/L), CON RESPECTO A 547 CASOS INVESTIGADOS:

- El 2,4% (13) de los peatones presentaron consumo de psicofármacos.

CONSUMOS ASOCIADOS DE ALCOHOL ETÍLICO (\geq 0,1 g/L), DROGAS DE ABUSO Y/O PSICOFÁRMACOS CON RESPECTO A CON RESPECTO A 547 CASOS INVESTIGADOS:

- El 4,2% (23) de los peatones presentaron un consumo asociado de alcohol etílico (\geq 0.1 g/L), drogas de abuso y/o psicofármacos.

- El 3.5% (19) de los peatones presentaron un consumo asociado de alcohol etílico (\geq 0.1 g/L) y drogas de abuso.

- El 0,7% (4) de los peatones presentaron un consumo asociado de alcohol etílico (\geq 0.1 g/L) y psicofármacos.