



**INSTITUTO NACIONAL DE TOXICOLOGÍA
Y CIENCIAS FORENSES**

**VÍCTIMAS MORTALES EN
ACCIDENTES DE TRÁFICO**

MEMORIA 2015



PRESENTACIÓN

El Instituto Nacional de Toxicología y Ciencias Forenses, en adelante INTCF, presenta en esta Memoria el estudio, que se realiza anualmente, sobre las muertes acaecidas en accidentes de tráfico y que han sido investigadas desde el punto de vista toxicológico-forense.

Los datos que se presentan proceden de las solicitudes realizadas por los distintos Órganos Judiciales sobre las muestras remitidas desde los correspondientes Institutos de Medicina Legal y Ciencias Forenses, en adelante IML. Si bien, hay que considerar que no todos los accidentes de tráfico con víctimas mortales ocurridos en España se comunican y analizan en el INTCF.

La información presentada en la Memoria hace referencia a los conductores y peatones fallecidos en accidentes de tráfico durante el año 2015. Se presenta, en primer lugar un estudio epidemiológico con variables como edad, sexo, día de la semana, etc. Pero, sin duda, la aportación más significativa de esta Memoria radica en los estudios estadísticos realizados sobre los resultados de los análisis toxicológicos relativos a la presencia de alcohol, drogas de abuso y psicofármacos. En esta parte además de poner de manifiesto la incidencia del consumo de cada una de estos tres tipos de sustancias, bien solas o combinadas, también se relacionan los hallazgos toxicológicos con las diversas variables epidemiológicas. Estos datos, como los presentados en las anteriores Memorias, aportan información muy relevante para quienes trabajan en la prevención de la siniestralidad vial.

Finalmente, se presenta un estudio comparativo con los datos obtenidos en el INTCF en años anteriores, con el objetivo de mostrar la evolución en los distintos parámetros evaluados.

Mi agradecimiento a cuantos, con su esfuerzo y dedicación, han hecho posible la obtención y publicación de estos resultados.

Dra. María Dolores Moreno Raymundo

Directora Nacional

Instituto Nacional de Toxicología y Ciencias Forenses

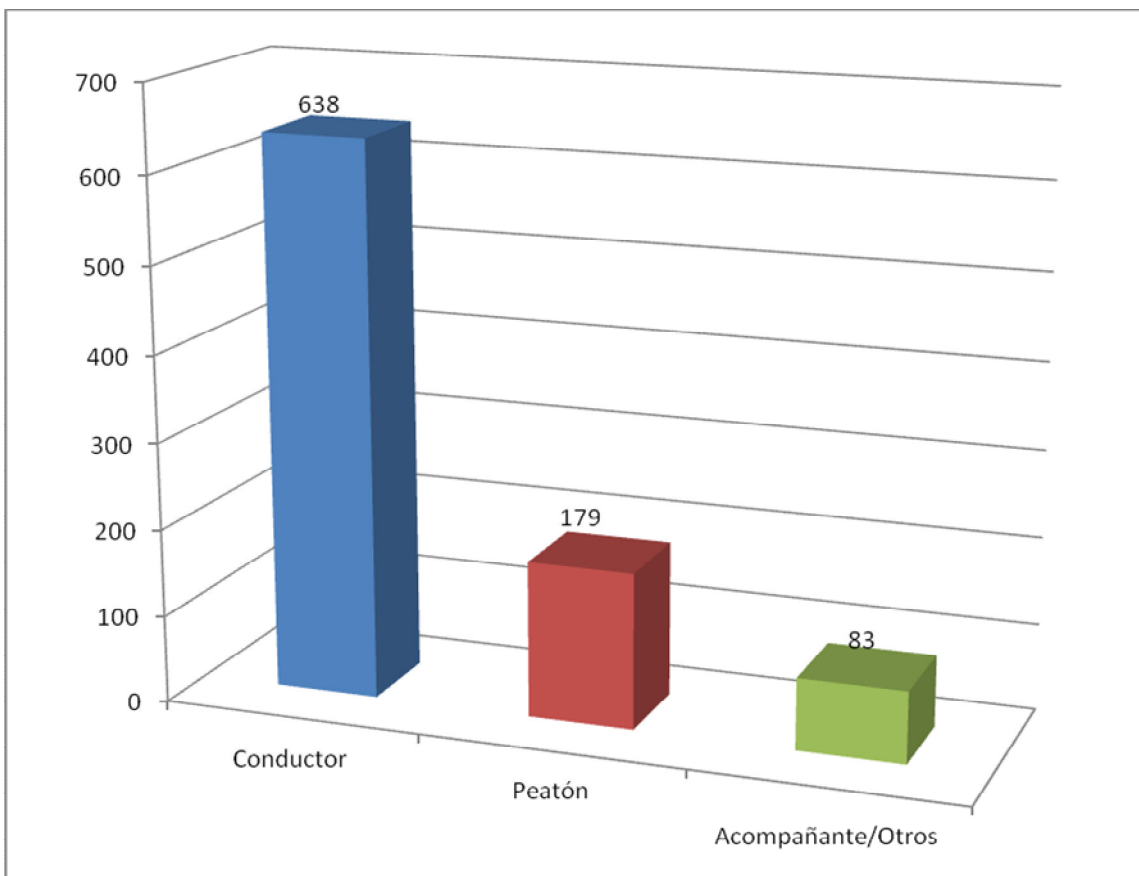
INDICE

PRESENTACIÓN	2
INDICE	3
VÍCTIMAS MORTALES ANALIZADAS EN LOS DEPARTAMENTOS DEL INTCF	4
CONDUCTORES - DATOS DESCRIPTIVOS	6
CONDUCTORES: ESTUDIO DE LOS RESULTADOS TOXICOLÓGICOS	13
PEATONES: DATOS DESCRIPTIVOS	24
PEATONES: ESTUDIO DE LOS RESULTADOS TOXICOLÓGICOS	29
ESTUDIO COMPARATIVO DE LOS DATOS ESTADÍSTICOS	36
CONCLUSIONES Y CONSIDERACIONES FINALES	41

VÍCTIMAS MORTALES ANALIZADAS EN LOS DEPARTAMENTOS DEL INTCF

Para esta memoria, las víctimas mortales han sido distribuidas en tres grupos: conductores, peatones y acompañantes/otros. Este último grupo incluye a ocupantes del vehículo siniestrado y aquellos de los que no consta el rol desempeñado en el siniestro.

La memoria, focaliza su atención sobre los datos obtenidos de los dos primeros grupos.



Gráfica 1 : Detalle del nº de fallecidos analizados en razón a su rol en el siniestro

El Departamento de Barcelona comprende las Comunidades Autónomas de Navarra, Aragón, Cataluña, Islas Baleares y la Comunidad Valenciana.

El Departamento de Madrid comprende las Comunidades Autónomas de Galicia, Asturias, Cantabria, País Vasco, La Rioja, Castilla y León, Madrid, Castilla La Mancha y Murcia.

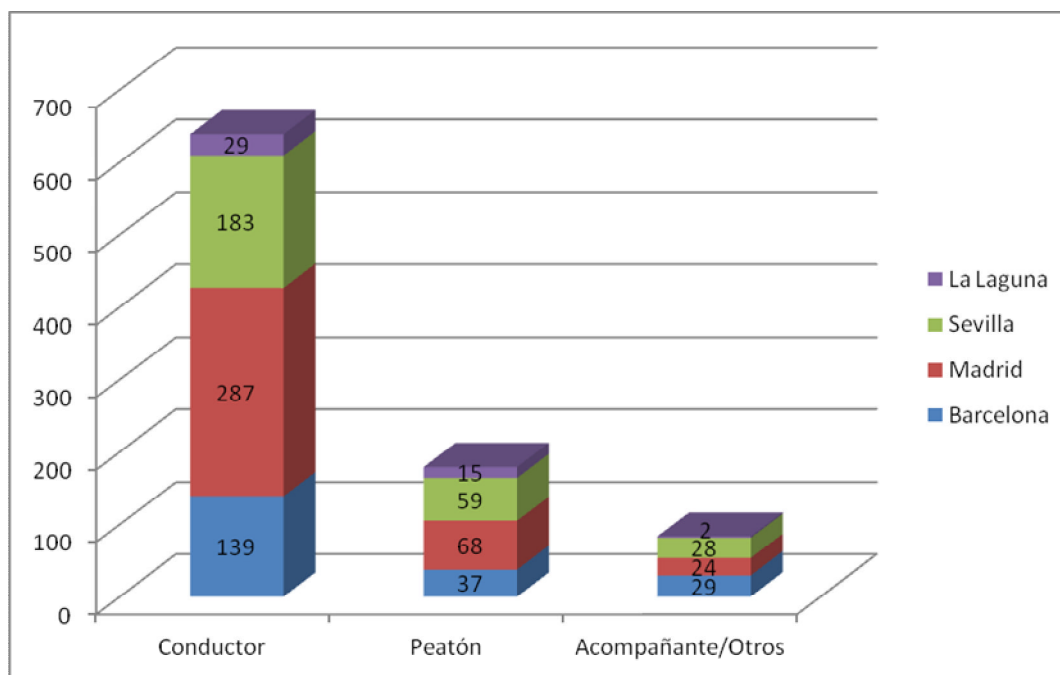
El Departamento de Sevilla comprende las Comunidades Autónomas de Andalucía, Extremadura, y las Ciudades Autónomas de Ceuta y Melilla.

La Delegación de La Laguna comprende la Comunidad Autónoma de Canarias.

Se indica a continuación la distribución de los casos analizados en cada Centro en razón a la condición (rol) del fallecido en el siniestro.

Rol	Departamento y Delegación				
	Barcelona	Madrid	Sevilla	La Laguna	Total
Conductor	139	287	183	29	638
Peatón	37	68	59	15	179
Acompañante	25	23	28	2	78
Otro	4	1	0	0	5
Total	205	379	270	46	900

Tabla 1 – Relación de nº de fallecidos analizados en razón a su rol en el siniestro, desglosado por Departamentos y Delegación del INTCF

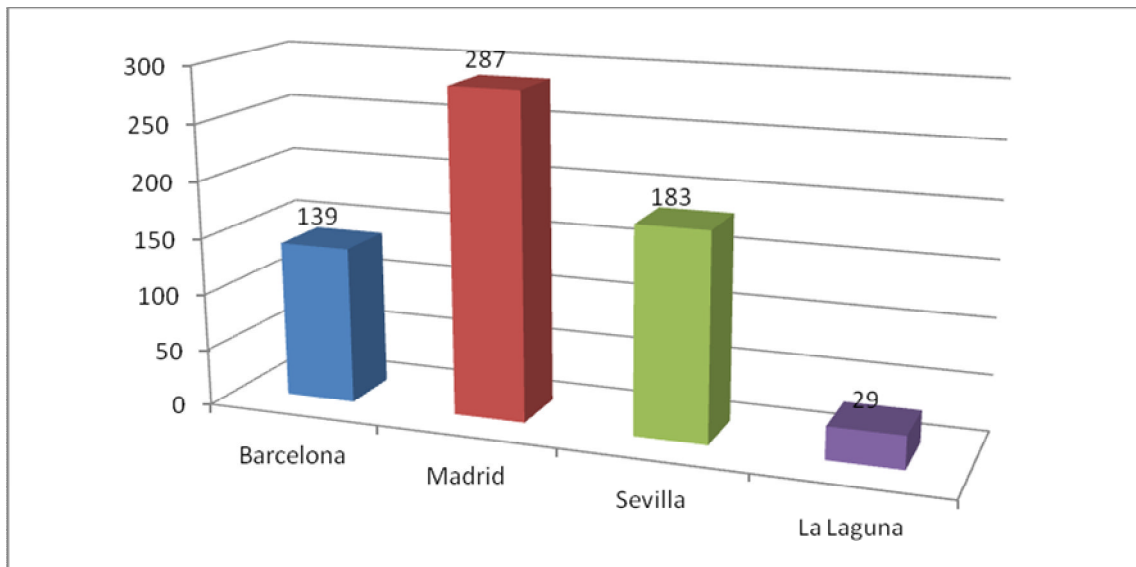


Gráfica 2 : Detalle del nº de fallecidos analizados en razón a su rol en el siniestro, desglosado por Departamentos y Delegación del INTCF

CONDUCTORES - DATOS DESCRIPTIVOS

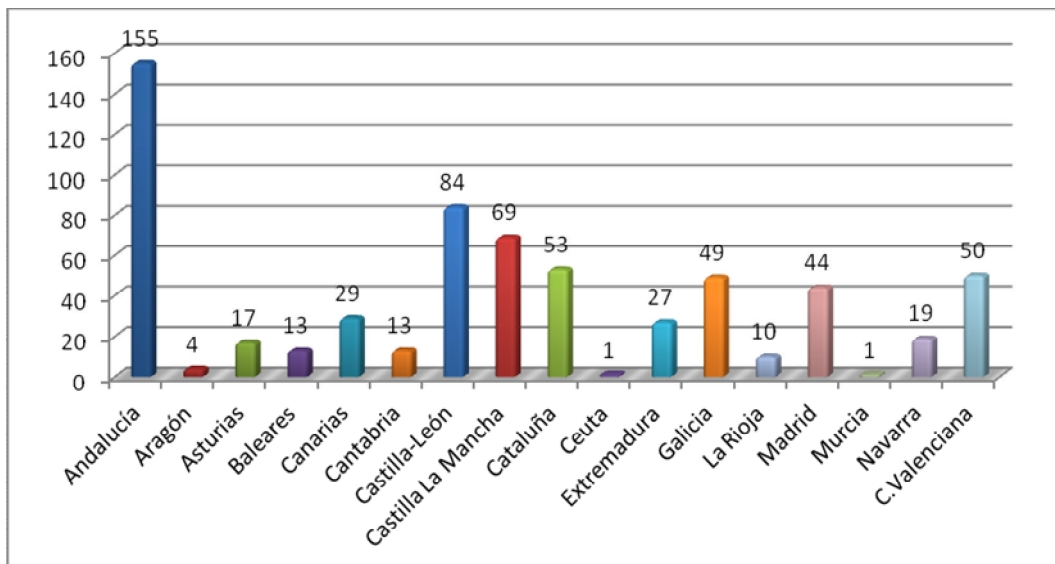
Se muestran a continuación los datos descriptivos correspondientes a los estudios practicados sobre conductores fallecidos en siniestros acaecidos en vías públicas, que expresamos por demarcaciones territoriales.

CONDUCTORES: DISTRIBUCIÓN POR DEPARTAMENTOS Y DELEGACIÓN



Gráfica 3 -Nº de conductores fallecidos analizados por Departamentos y Delegación del INTCF

CONDUCTORES: DISTRIBUCIÓN POR COMUNIDADES AUTÓNOMAS



Gráfica 4 – Nº de conductores fallecidos analizados por Comunidad / Ciudad Autónoma

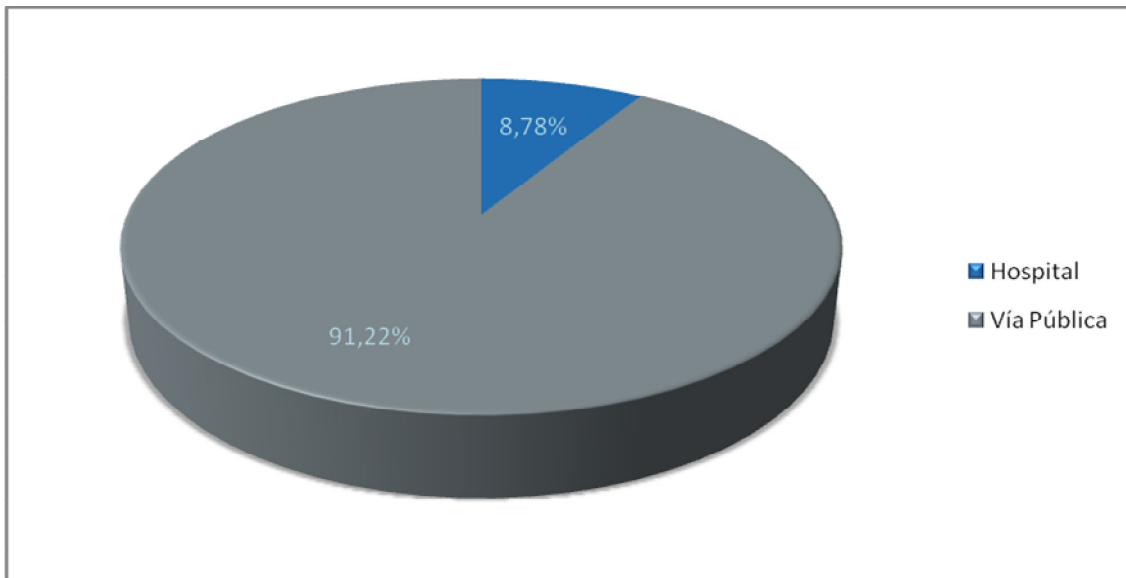
Con el fin de acercarnos a una mejor comprensión de los datos, estos se expresan a continuación en razón a la población y por sexo de las respectivas CC AA.

Departamento	Comunidad Autónoma	Nº fallecidos		
		Total	Hombres	Mujeres
Barcelona	Aragón	4	4	0
	Baleares	13	12	1
	Cataluña	53	45	8
	Navarra	19	16	3
	C. Valenciana	50	47	3
La Laguna	Canarias	29	24	5
Madrid	Asturias	17	15	2
	Cantabria	13	13	0
	Castilla-León	84	77	7
	Castilla La Mancha	69	60	9
	Galicia	49	42	7
	La Rioja	10	8	2
	Madrid	44	43	1
	Murcia	1	1	0
Sevilla	Andalucía	155	144	11
	Ceuta	1	1	0
	Extremadura	27	27	0
	Total	638	579	59

Tabla 2 – Nº de conductores fallecidos analizados por Comunidad/Ciudad Autónoma, agrupados por Departamentos y Delegación del INTCF

CONDUCTORES: DISTRIBUCIÓN SEGÚN EL LUGAR DE FALLECIMIENTO

Entre los conductores, el 91,22% (n: 582) de los fallecimientos ocurrieron en vía pública. Los restantes, el 8,78% (n: 56) de los fallecimientos ocurrieron en hospital.

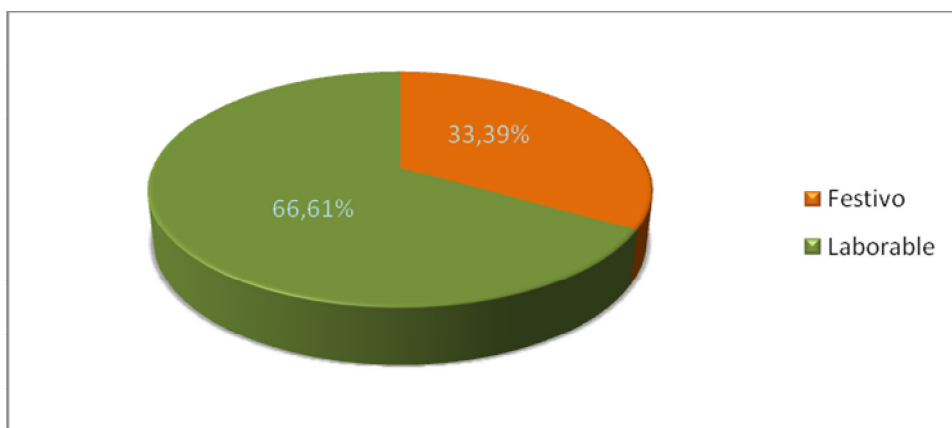


Gráfica 5–Porcentajes de conductores fallecidos analizados según el lugar del fallecimiento

El interés de esta distribución y de estas gráficas estriba no tanto en fijar el lugar donde se produce el fallecimiento como en señalar la circunstancia de que la víctima haya podido recibir asistencia sanitaria y tratamiento farmacológico antes de fallecer.

CONDUCTORES: DISTRIBUCIÓN SEGÚN EL DÍA DE LA SEMANA

El 33,39% (n: 213) de los fallecimientos de conductores ocurrió en festivo/fin de semana. Los restantes, el 66,61% (n: 425) de los fallecimientos acaecieron en jornada laborable.



Gráfica 6 – Porcentajes de conductores fallecidos analizados según día de la semana

Poniendo en relación el número de fallecimientos y de jornadas laborales y no laborales se obtiene una media de 1,81 conductores fallecidos / día no laborable y de 1,72, una cifra ligeramente inferior, de conductores fallecidos en jornadas laborales.

	Media por día
Festivo /Fin de semana (118 días)	1,81
Laborable (247 días)	1,72

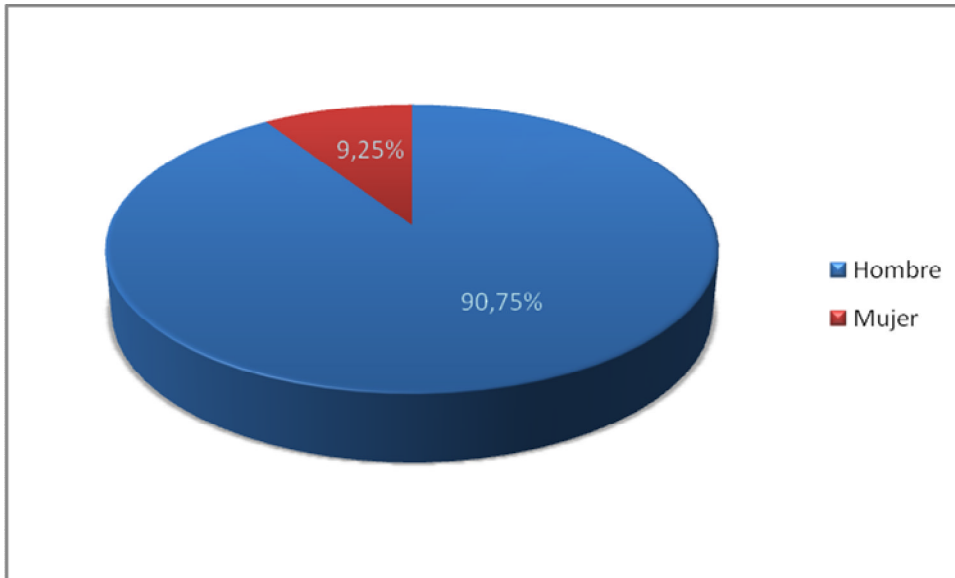
Tabla 3- Media de conductores fallecidos por día considerado como festivo/fin de semana y laborable

En esta Memoria, como en años anteriores, el Accidente de Tráfico se considera ocurrido en festivo entre las 22:00 horas del día anterior al festivo (incluidos sábados) hasta las 8 horas del día siguiente.

CONDUCTORES: DISTRIBUCIÓN POR SEXO

La distribución de los conductores fallecidos en razón a su sexo pone en evidencia el hecho de que aproximadamente fallecen 10 hombres por cada mujer (n: 579 vs. 59).

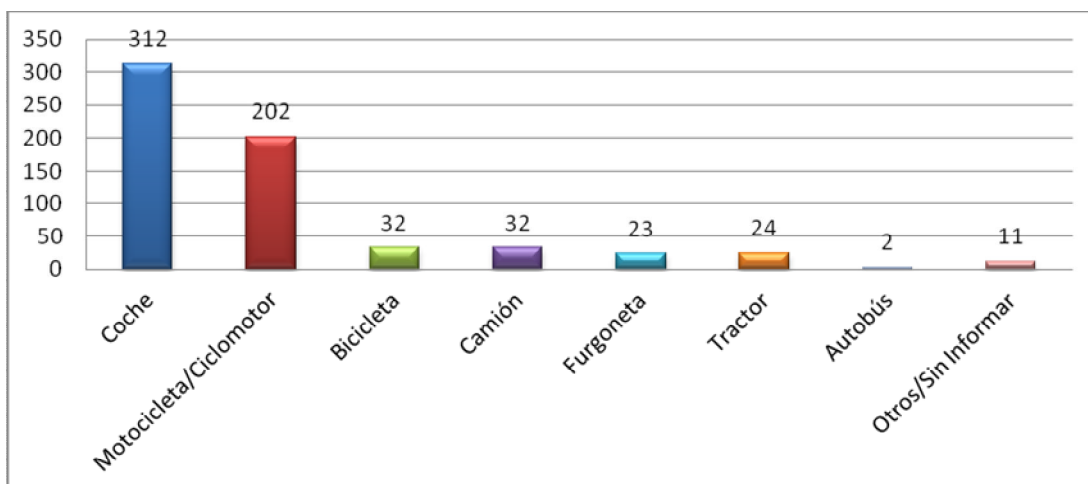
Expresado porcentualmente, el 90,75% (n: 579) de los conductores fallecidos eran hombres. El 9,25% (n: 59) de los conductores fallecidos eran mujeres.



Gráfica 7 - Porcentajes de conductores fallecidos en razón de su sexo

CONDUCTORES: DISTRIBUCIÓN SEGÚN EL TIPO DE VEHÍCULO IMPLICADO

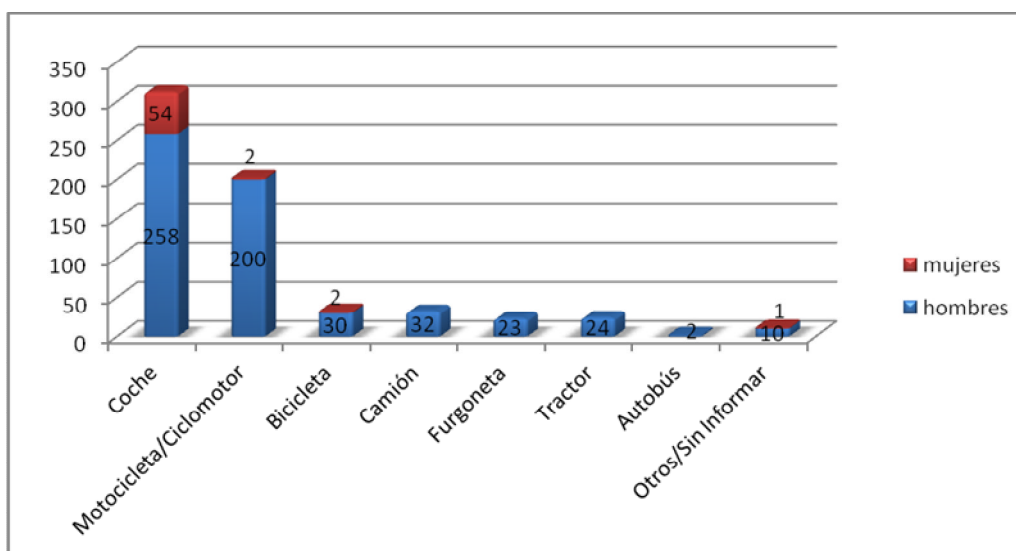
De los vehículos en que han fallecido sus conductores es de reseñar que el 37% (n: 234) son de 2 ruedas (motocicleta, ciclomotor y bicicleta).



Gráfica 8 – Distribución de conductores fallecidos por tipo de vehículo

CONDUCTORES: DISTRIBUCIÓN SEGÚN EL TIPO DE VEHÍCULO IMPLICADO Y POR SEXO

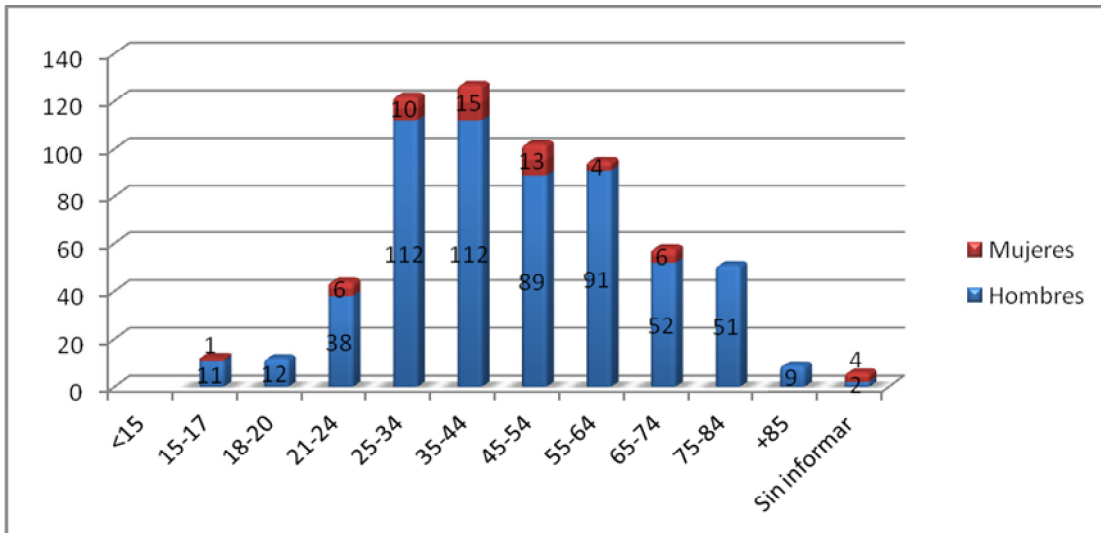
Es relevante la distribución de mortalidad por sexo y vehículo puesto que, entre las mujeres fallecidas, el 93% eran conductoras de coche y el 7% restante conductoras de vehículos de 2 ruedas. Igualmente, significativo es el dato de que 98% de los conductores fallecidos en vehículos de 2 ruedas han sido varones.



Gráfica 9- Distribución de conductores fallecidos por vehículo y sexo

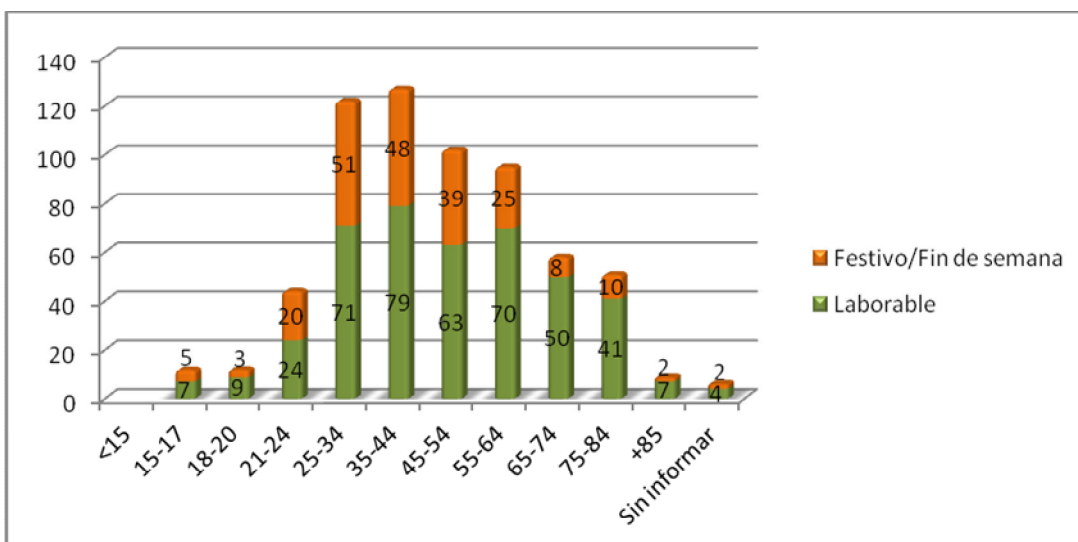
CONDUCTORES: DISTRIBUCIÓN EN RELACIÓN CON LA EDAD Y EL SEXO

Examinando las edades, hay una mayor mortalidad en conductores entre los 25 y los 65 años. No hay diferencias apreciables entre los distintos grupos de edad.



Gráfica 5 - Distribución de conductores fallecidos por grupos de edad y sexo

CONDUCTORES: DISTRIBUCIÓN EN RELACIÓN CON LA EDAD Y DÍA DE LA SEMANA



Gráfica 6 - Distribución de conductores fallecidos por grupos de edad y día del siniestro (festivo/fin de semana y laborable)

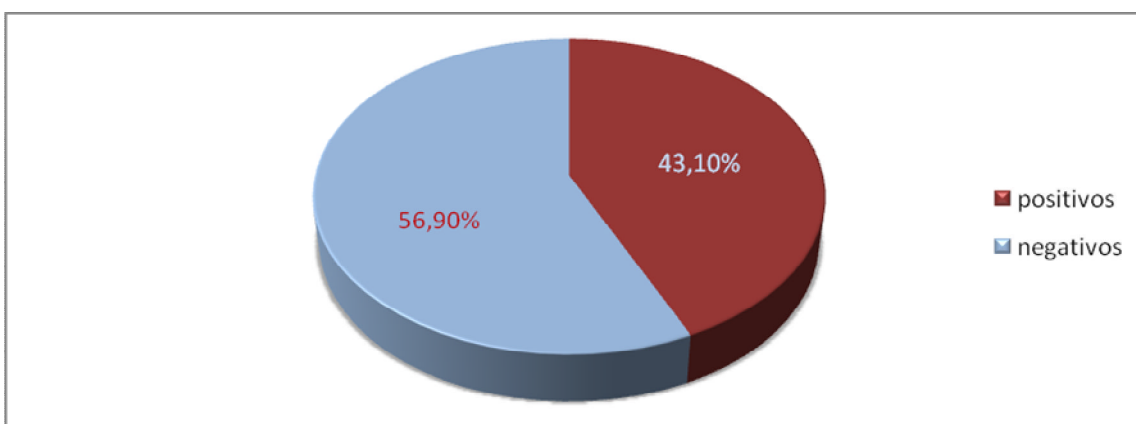
Antes de los 55 años hay un mayor porcentaje de fallecimientos de conductores en fines de semana y festivos que en jornadas laborales, siendo más relevante entre los 20 y los 35 años de edad.

CONDUCTORES: ESTUDIO DE LOS RESULTADOS TOXICOLÓGICOS

En el siguiente apartado se ponen en relación los conductores fallecidos con los resultados de los análisis para determinación de alcohol, drogas de abuso y psicofármacos.

CONDUCTORES: DISTRIBUCIÓN SEGÚN RESULTADO TOXICOLÓGICO POSITIVO

En esta memoria se considera “positivo” al resultado del análisis que objetive la presencia de cualquier droga de abuso o psicofármaco y una concentración de alcohol superior a 0,3 g/L de sangre.

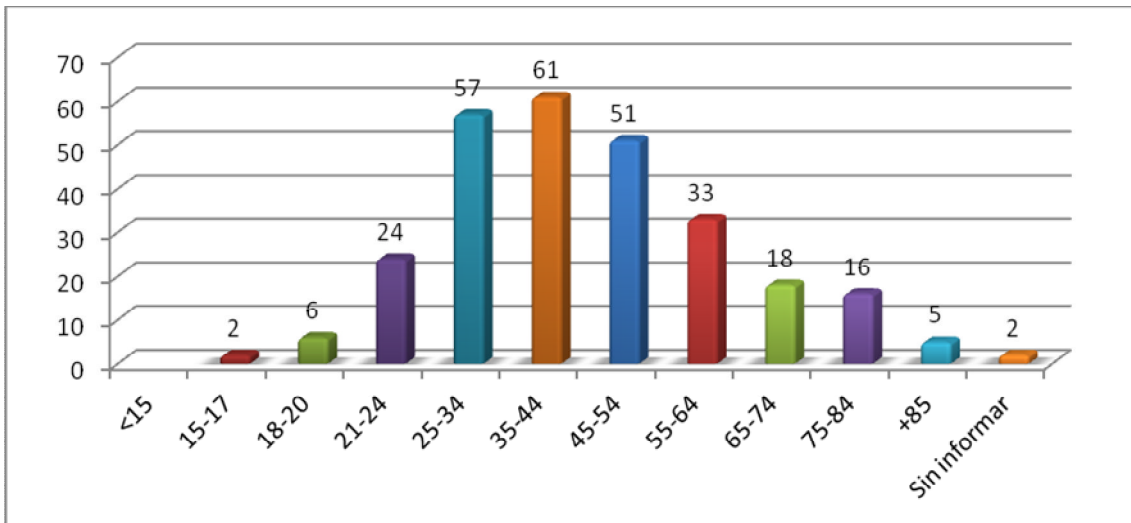


Gráfica 7 - Porcentaje de conductores fallecidos accidente de tráfico con resultados positivos a tóxicos

El 43,10% (n: 275) de los conductores fallecidos presentaron resultados positivos en sangre a drogas y/o psicofármacos y/o alcohol*. El 56,90% (n: 363) de los conductores fallecidos presentaron resultados negativos en sangre a drogas y/o psicofármacos y/o alcohol. El alcohol está referido siempre a la concentración de alcohol etílico en sangre (alcoholemia).

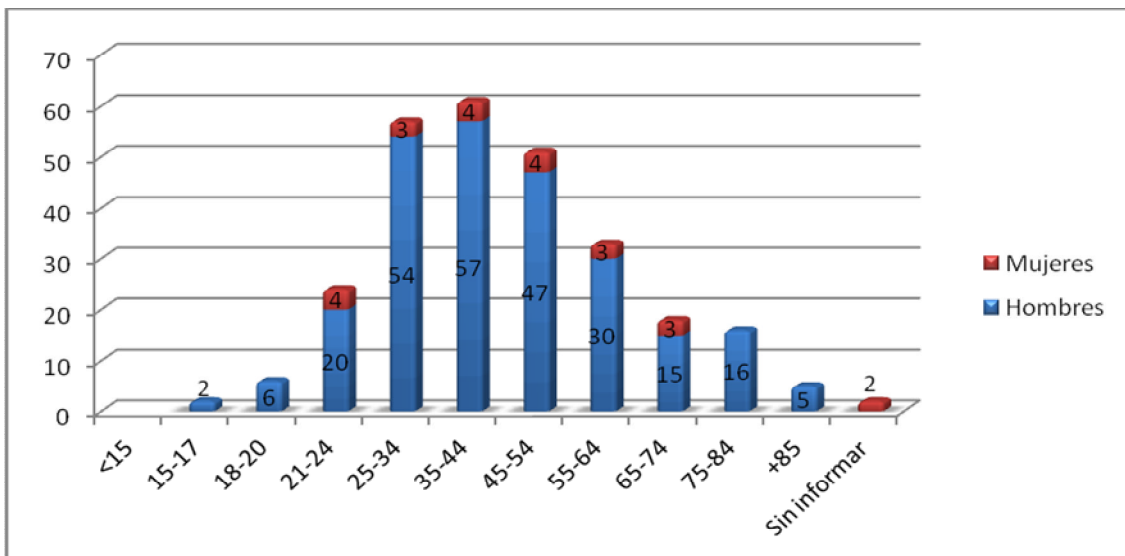
* Resultado positivo: alcoholemia >0,3 g/L.

CONDUCTORES: DISTRIBUCIÓN DE RESULTADOS POSITIVOS SEGÚN LA EDAD



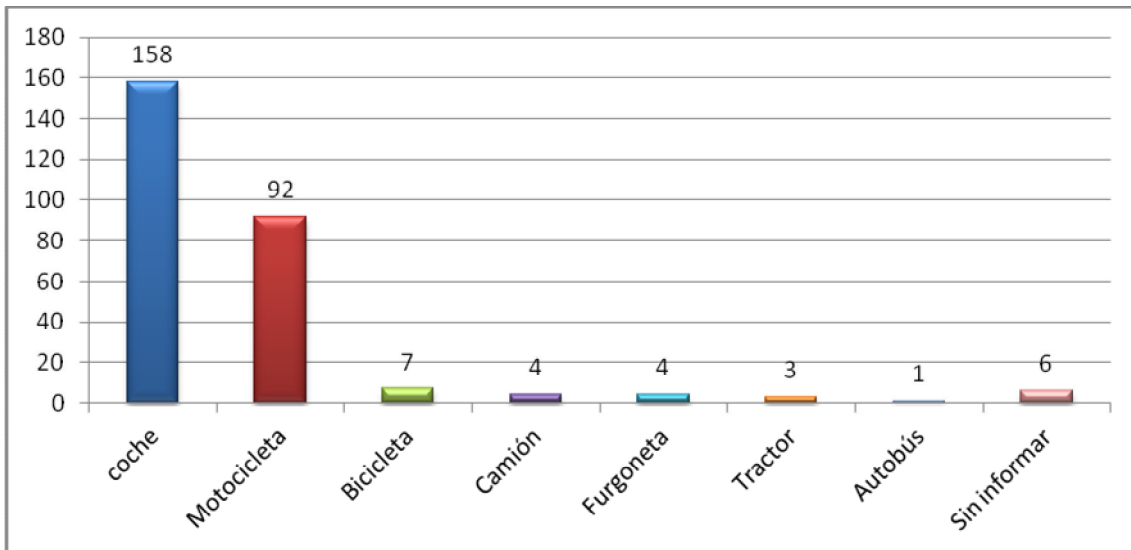
Gráfica 8 - Distribución de conductores fallecidos con resultado positivo, por grupos de edad

CONDUCTORES: DISTRIBUCIÓN DE LOS RESULTADOS POSITIVOS SEGÚN LA EDAD Y EL SEXO



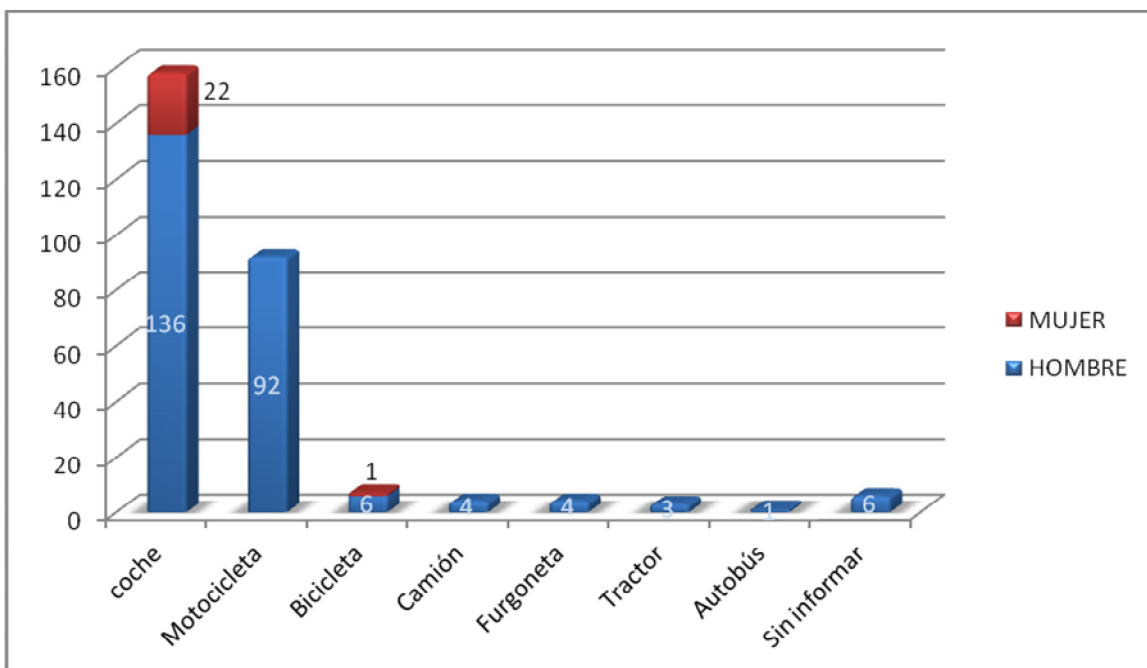
Gráfica 14 - Distribución de conductores fallecidos, con resultados positivos, por grupos de edad y sexo

CONDUCTORES: DISTRIBUCIÓN DE LOS RESULTADOS POSITIVOS SEGÚN EL TIPO DE VEHÍCULO IMPLICADO



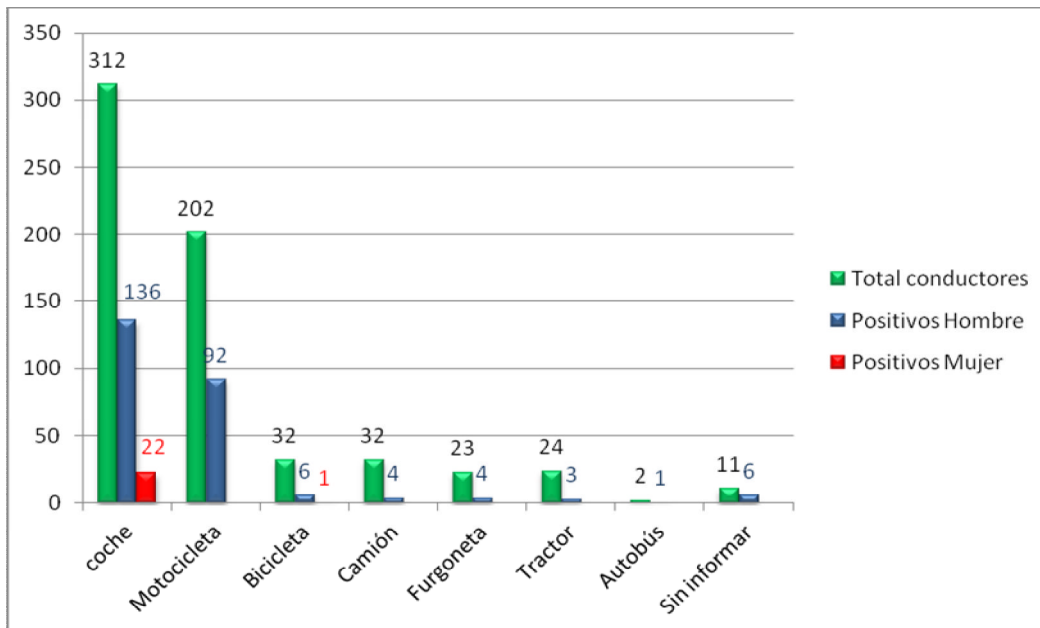
Gráfica 9 - Distribución de conductores fallecidos, con resultados positivos, por tipo de vehículo

CONDUCTORES: DISTRIBUCIÓN DE CASOS POSITIVOS SEGÚN EL TIPO DE VEHÍCULO IMPLICADO Y POR SEXO



Gráfica 16- Distribución de conductores fallecidos, con resultados positivos, por tipo de vehículo y sexo

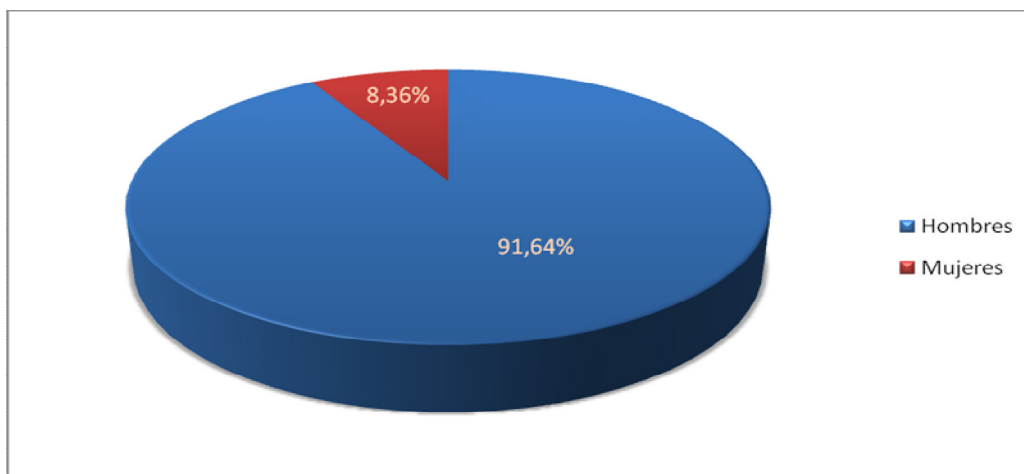
CONDUCTORES: COMPARACIÓN DE LOS POSITIVOS POR SEXO CONTRA EL TOTAL DE CONDUCTORES



Gráfica 17 – Distribución de conductores fallecidos con resultados positivos por sexo, agrupados por tipos de vehículo

CONDUCTORES: DISTRIBUCIÓN DE LOS RESULTADOS POSITIVOS SEGÚN SEXO

Es relevante, al igual que en los datos generales, que por cada conductora fallecida hay 10 conductores varones que han dado positivo a alcohol, drogas o psicofármacos.



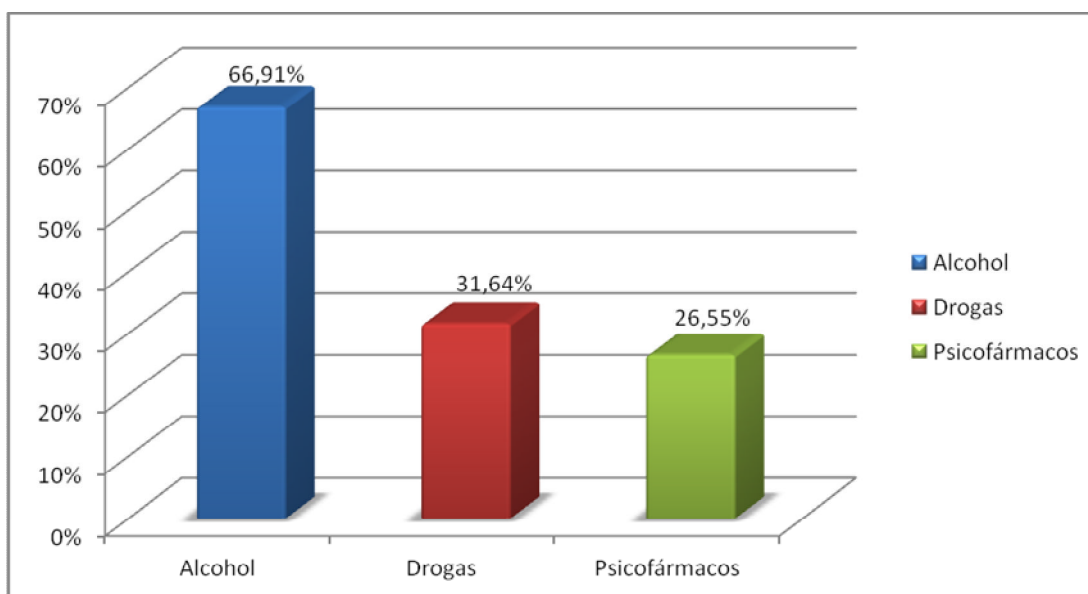
Gráfica 18 - Porcentaje de conductores fallecidos con resultados positivos por sexo

	Hombres	Mujeres	Total
Positivos	252	23	275
Total	579	59	638
Ratio	44%	39%	43%

Tabla 4 – Distribución de conductores fallecidos, en relación a su sexo, con resultado positivo

No se aprecian diferencias significativas entre los distintos sexos en el porcentaje de conductores fallecidos con resultado positivo.

CONDUCTORES: DISTRIBUCIÓN DE LOS RESULTADOS POSITIVOS SEGÚN EL TIPO DE SUSTANCIA DETECTADA



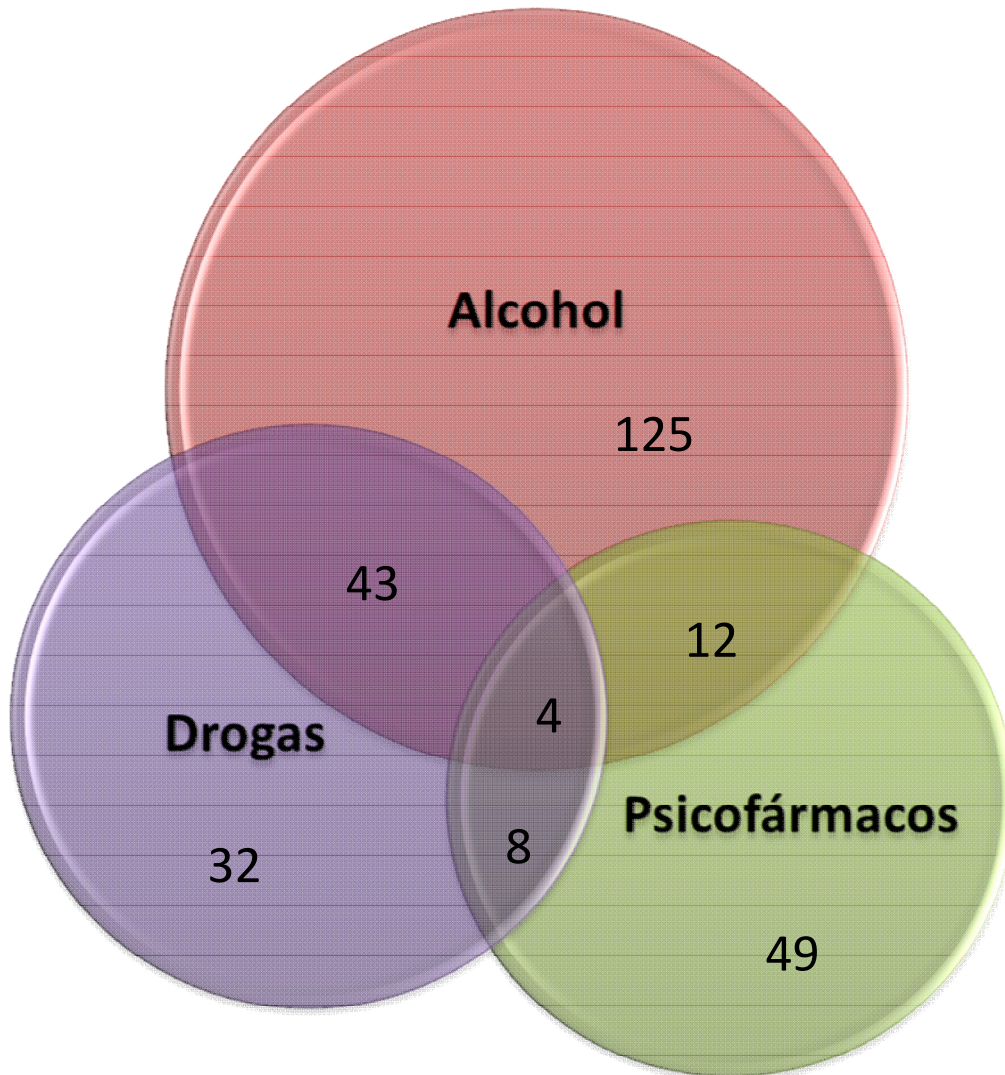
Gráfica 10 – Distribución porcentual de casos de conductores con resultados positivos por tipo de tóxico detectado

En el 66,91% (n: 184) de los casos con resultado positivo se detecta alcohol solo o asociado a drogas y/o psicofármacos.

En el 31,64% (n: 87) de los casos con resultado positivo se detectan drogas de abuso solas o asociadas con alcohol y/o psicofármacos.

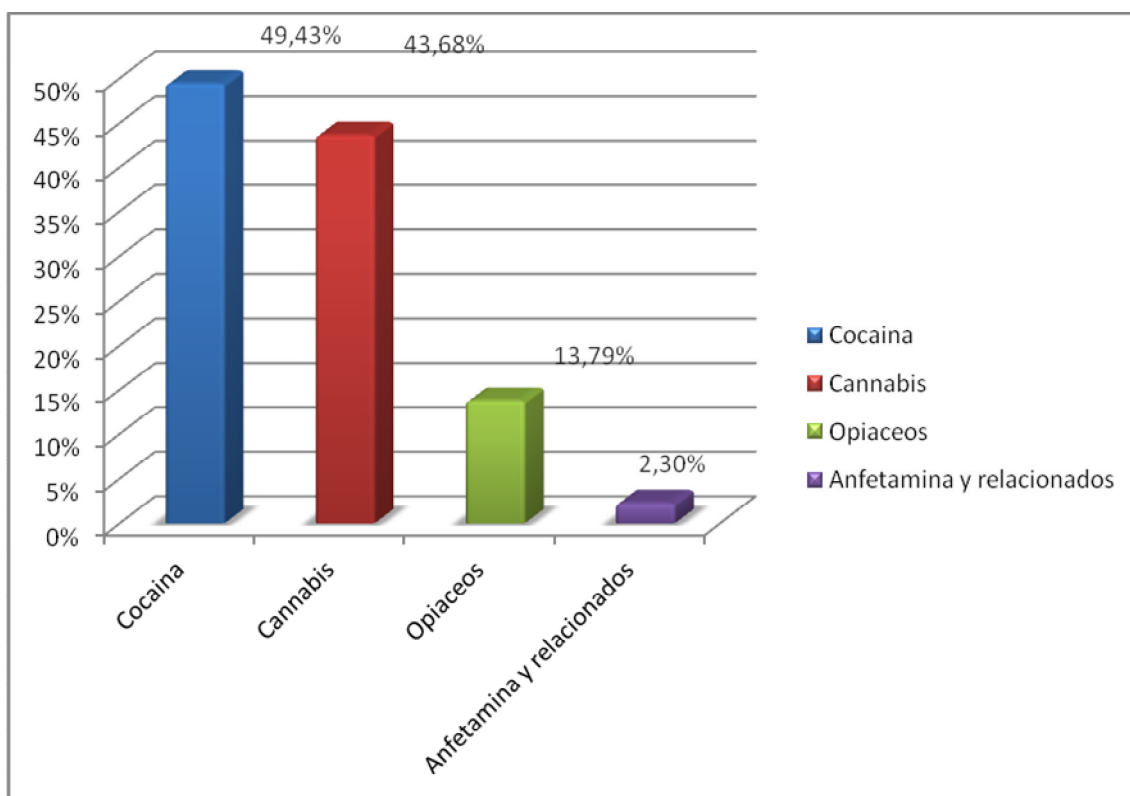
En el 26,55% (n: 73) de los casos con resultado positivo se detectan psicofármacos solos o asociados con alcohol y/o drogas.

CONDUCTORES: CLASIFICACIÓN DE LOS RESULTADOS POSITIVOS SEGÚN EL TIPO DE SUSTANCIA DETECTADA



Gráfica 20- Diagrama de distribución de conductores fallecidos en accidente de tráfico con resultados positivos a tóxicos (275) según el tipo de sustancia detectada y sus asociaciones

CONDUCTORES: DISTRIBUCIÓN DE LOS RESULTADOS POSITIVOS SEGÚN LA DROGA DETECTADA



Gráfica 11 – Distribución porcentual de casos de conductores con resultados positivos, según el tipo de droga detectada

En el 49,43% de los casos positivos a drogas de abuso, la droga detectada fue la cocaína sola o asociada a otras drogas, psicofármacos y/o alcohol.

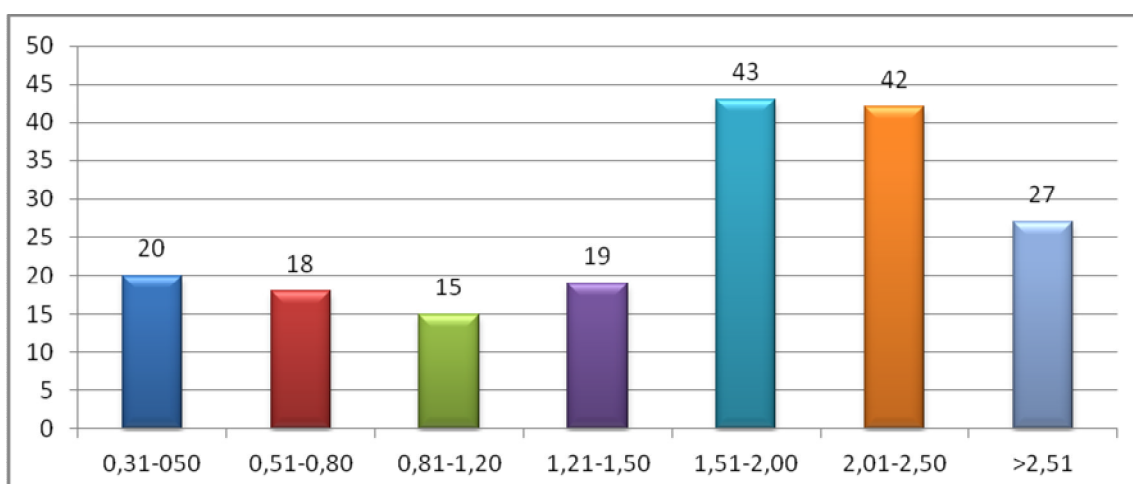
En el 43,68% de los casos positivos a drogas de abuso, las drogas detectadas fueron derivados cannábicos solos o asociados a otras drogas, psicofármacos y/o alcohol.

En el 13,79 % de los casos positivos a drogas de abuso, las drogas detectadas fueron opiáceos solos o asociados a otras drogas, psicofármacos y/o alcohol.

En el 2,30% de los casos positivos a drogas de abuso, la droga implicada fue la anfetamina sola o asociada a otras drogas, psicofármacos y/o alcohol.

* Opiáceos: morfina, metabolitos de heroína, etc.

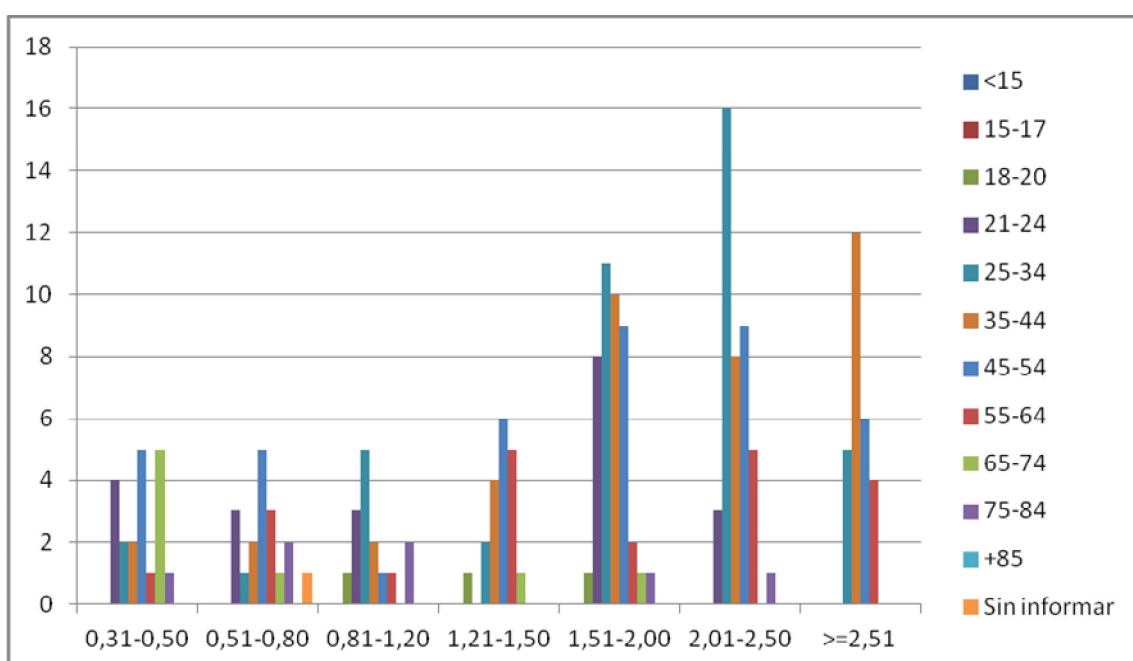
CONDUCTORES: DISTRIBUCIÓN SEGÚN TASA DE ALCOHOLEMIA



Gráfica 12 - Distribución de conductores fallecidos con resultados positivos, agrupados por rangos de alcoholemia

- El 70,05% (n: 131) de los conductores fallecidos presentaron una tasa de alcohol superior a 1,2 g/L.

CONDUCTORES: DISTRIBUCIÓN SEGÚN TASA DE ALCOHOLEMIA Y EDAD



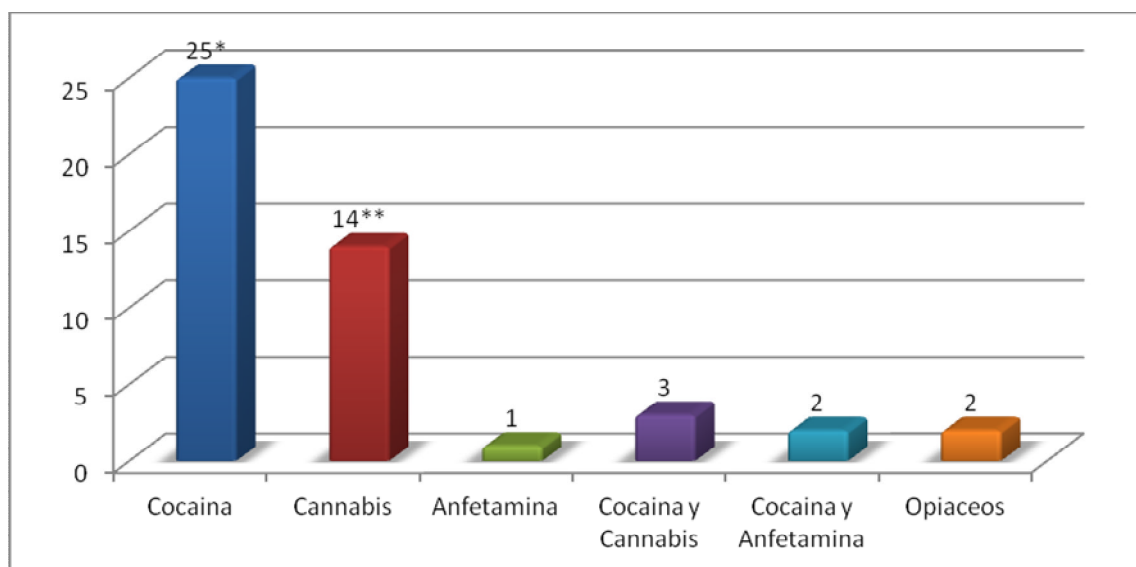
Gráfica 23 -Distribución de conductores fallecidos con resultado positivo a alcohol, en función de los rangos de alcoholemia y de edad

NOTA: Solamente se trata de 1 dato en el que no se obtuvo información de la edad y pertenece al rango de alcoholemia de 0,51-0,80 g/L.

Edad	Distribución de conductores fallecidos según la tasa de alcoholemia (en g/L) y el rango de edad						
	0,31-0,50	0,51-0,80	0,81-1,20	1,21-1,50	1,51-2,00	2,01-2,50	>2,51
<15							
15-17							
18-20			1	1	1		
21-24	4	3	3		8	3	
25-34	2	1	5	2	11	16	5
35-44	2	2	2	4	10	8	12
45-54	5	5	1	6	9	9	6
55-64	1	3	1	5	2	5	4
65-74	5	1		1	1		
75-84	1	2	2		1	1	
+85							
Sin informar		1					
Total	20	18	15	19	43	42	27

Tabla 5 - -Distribución de conductores fallecidos con resultado positivo a alcohol, en función de los rangos de alcoholemia y de edad

CONDUCTORES: DISTRIBUCIÓN DE LOS RESULTADOS POSITIVOS A ALCOHOL Y DROGAS DE ABUSO SEGÚN DROGA DETECTADA



Gráfica 24- Distribución de conductores fallecidos con resultados positivos a la combinación de alcohol y drogas de abuso

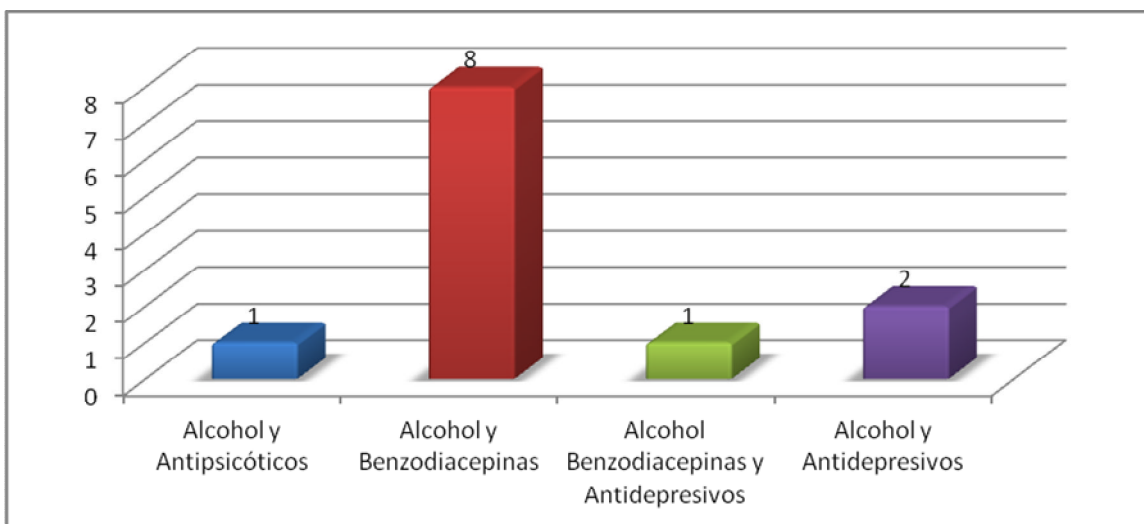
Se incluyen las siguientes asociaciones:

* CASOS CON COCAÍNA: 3 casos con resultado positivo a cocaína y benzodiacepinas

** CASOS CON CANNABIS: 1 caso con resultado positivo a cannabis y benzodiacepinas, 1 caso con resultado positivo a cannabis y morfina y 2 casos con resultado positivo a cannabis y anfetaminas.

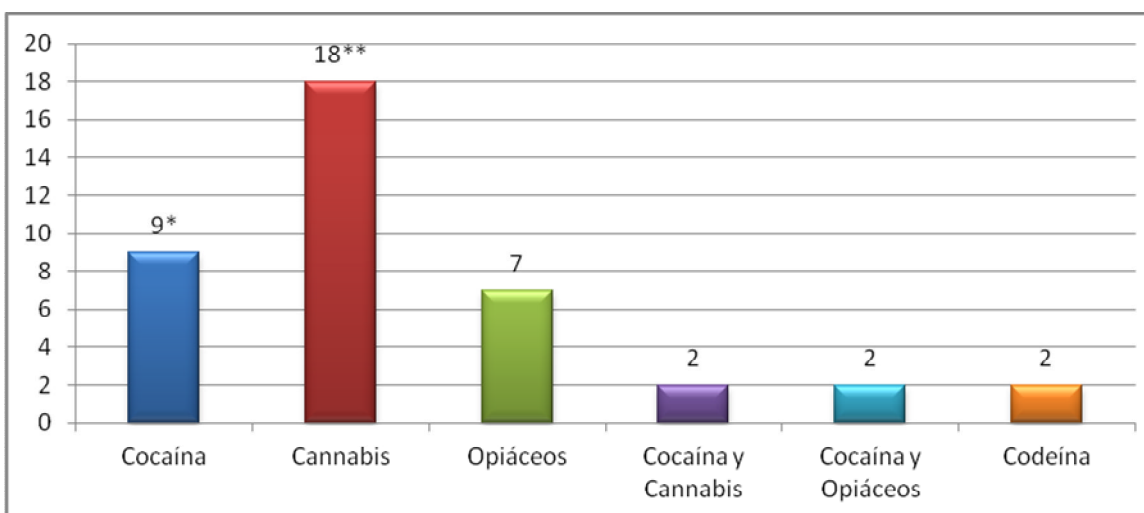
Opiáceos: morfina, metabolitos de heroína, etc.

CONDUCTORES: DISTRIBUCIÓN DE LOS RESULTADOS POSITIVOS A ALCOHOL Y PSICOFÁRMACOS



Gráfica 13- Distribución de conductores fallecidos con resultados positivos a la combinación de alcohol y psicofármacos

CONDUCTORES: DISTRIBUCIÓN DE LOS RESULTADOS POSITIVOS A DROGAS DE ABUSO



Gráfica 26- Distribución de conductores fallecidos con resultados positivos a la combinación de drogas de abuso y psicofármacos (sin alcohol positivo)

Se incluyen las siguientes asociaciones:

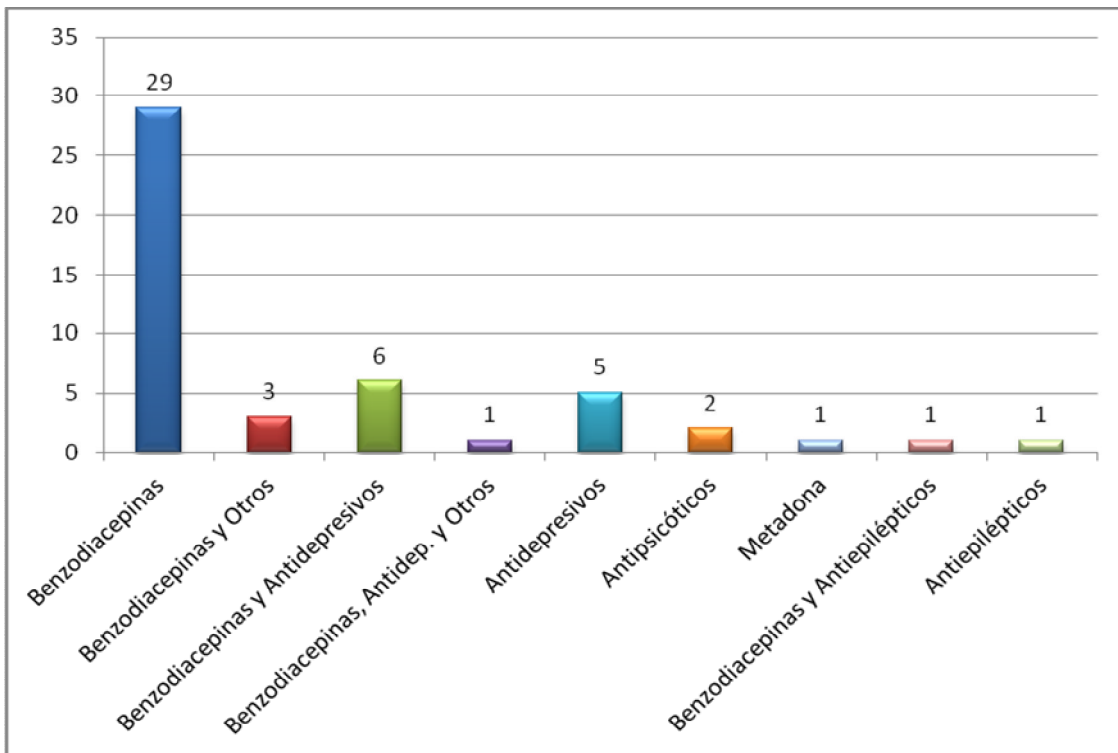
* CASOS CON COCAÍNA: 1 Caso con resultado positivo a cocaína y benzodiacepinas

** CASOS CON CANNABIS: 1 Caso con resultado positivo a cannabis, benzodiacepinas y metadona

*** CASOS CON OPIÁCEOS: 2 Casos con resultado positivo a opiáceos y benzodiacepinas

- Opiáceos: morfina, metabolitos de heroína, etc.

CONDUCTORES: DISTRIBUCIÓN DE LOS RESULTADOS POSITIVOS A PSICOFÁRMACOS Y OTRAS SUSTANCIAS



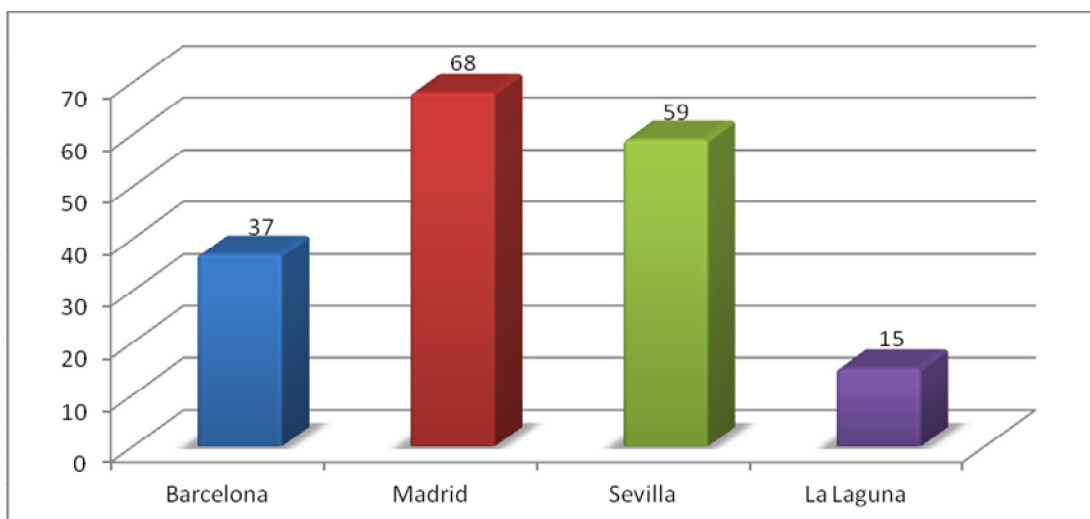
¹ Otros: Antiinflamatorios, analgésicos, antihistamínicos, antihipertensivos, etc.

Gráfica 27 - Relación de conductores fallecidos con resultados positivos a psicofármacos (sin alcohol ni drogas de abuso)

PEATONES: DATOS DESCRIPTIVOS

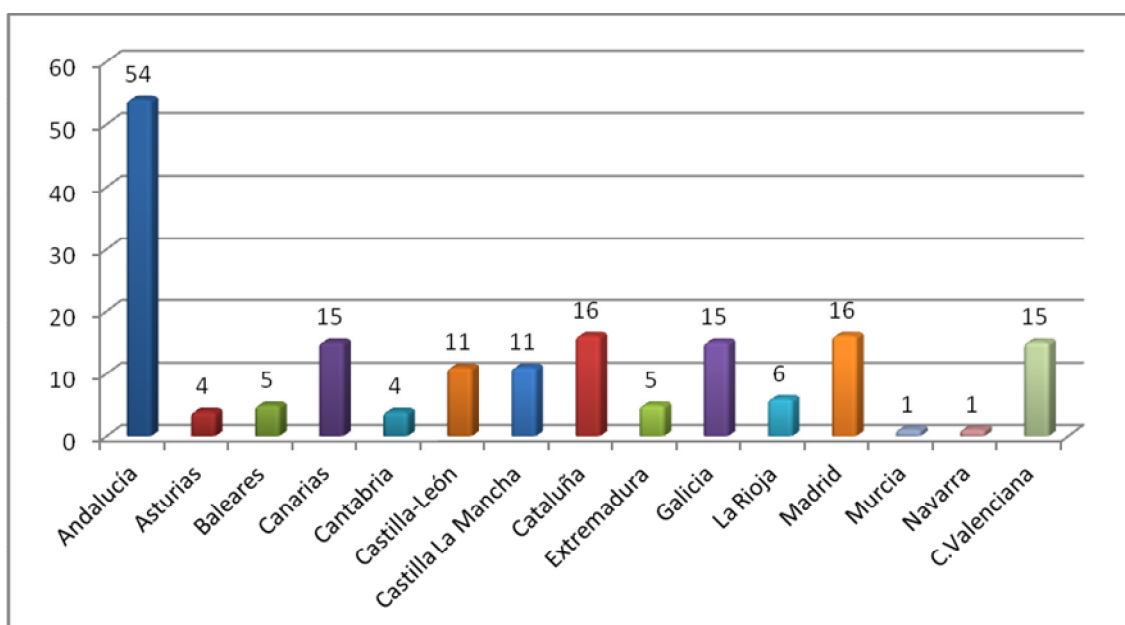
Se muestran a continuación los datos descriptivos correspondientes a los estudios practicados sobre peatones fallecidos en siniestros acaecidos en vías públicas, que expresamos por demarcaciones territoriales.

PEATONES: DISTRIBUCION POR DEPARTAMENTOS Y DELEGACIÓN



Gráfica 28 – Distribución del nº de peatones fallecidos analizados por Departamentos y Delegación del INTCF

PEATONES: DISTRIBUCIÓN POR COMUNIDADES AUTÓNOMAS



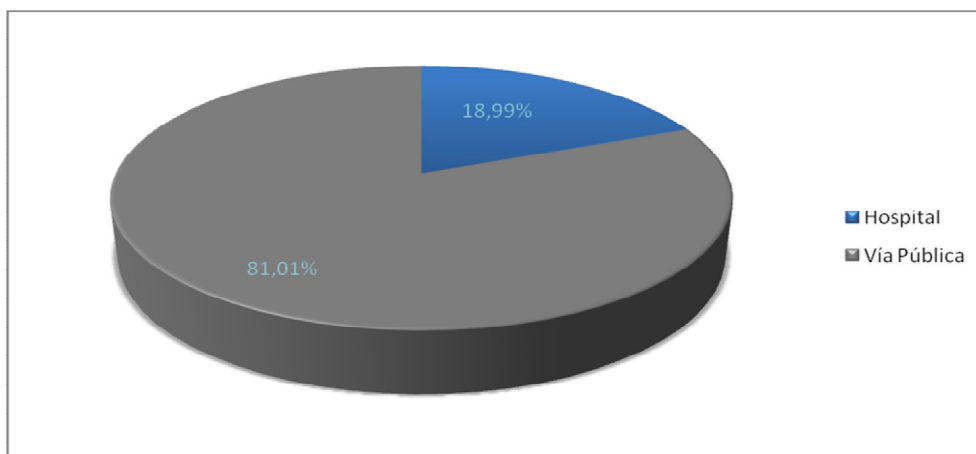
Gráfica 14 – Distribución del nº de peatones fallecidos analizados por Comunidad Autónoma

Departamento	Comunidad Autónoma	Nº fallecidos		
		Total	Hombres	Mujeres
Barcelona	Baleares	5	2	3
	Cataluña	16	10	6
	Navarra	1	1	0
	C. Valenciana	15	11	4
La Laguna	Canarias	15	12	3
Madrid	Asturias	4	3	1
	Cantabria	4	3	1
	Castilla-León	11	8	3
	Castilla La Mancha	11	5	6
	Galicia	15	5	10
	La Rioja	6	2	4
	Madrid	16	10	6
	Murcia	1	1	0
Sevilla	Andalucía	54	40	14
	Extremadura	5	3	2
	Total	179	116	63

Tabla 6 – Distribución del nº de peatones fallecidos por atropello analizados detallados por Comunidad Autónoma y agrupados por Departamentos y Delegación del INTCF

PEATONES: DISTRIBUCIÓN SEGÚN EL LUGAR DE FALLECIMIENTO

Entre los peatones, el 81,01% (n: 145) de los fallecimientos ocurrieron en vía pública. Los restantes, el 18,99% (n: 34) de los fallecimientos ocurrieron en hospital.

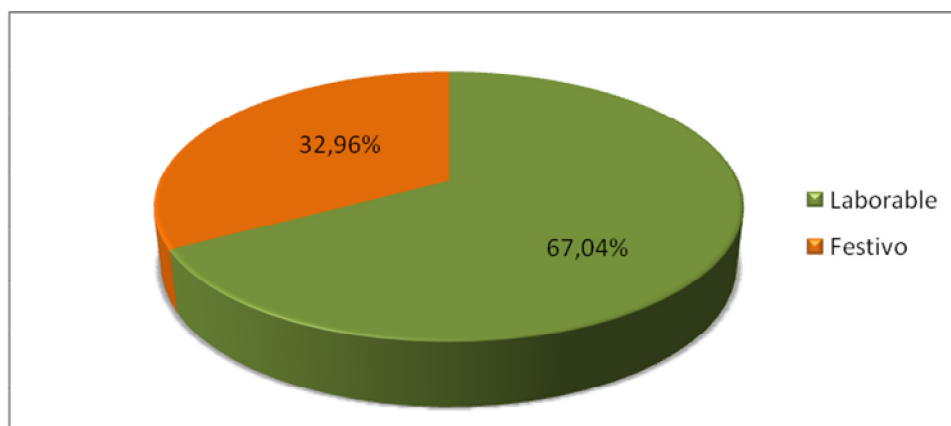


Gráfica 15- Porcentaje de peatones fallecidos por atropello analizados según el lugar del fallecimiento

Al igual que en el apartado destinado a los conductores, el interés de esta distribución y de estas gráficas estriba no tanto en fijar el lugar donde se produce el fallecimiento como en señalar la circunstancia de que la víctima haya podido recibir asistencia sanitaria y tratamiento farmacológico antes de fallecer.

PEATONES: DISTRIBUCIÓN SEGÚN EL DÍA DE LA SEMANA

El 32,96% (n: 59) de los fallecimientos de peatones ocurrieron en festivo/ fin de semana. Los restantes, el 67,04% (n: 120) de los atropellos mortales ocurrieron en día laborable.



Gráfica 31- Porcentaje de conductores fallecidos por atropello analizados según el día de la semana

Poniendo en relación el número de fallecimientos y de jornadas laborables y no laborables se obtiene una media de 0,49 peatones fallecidos / día no laborable y de 0,50 en jornadas laborables.

	Media por día
Festivo / Fin de semana(118 días)	0,50
Laborable (247 días)	0,49

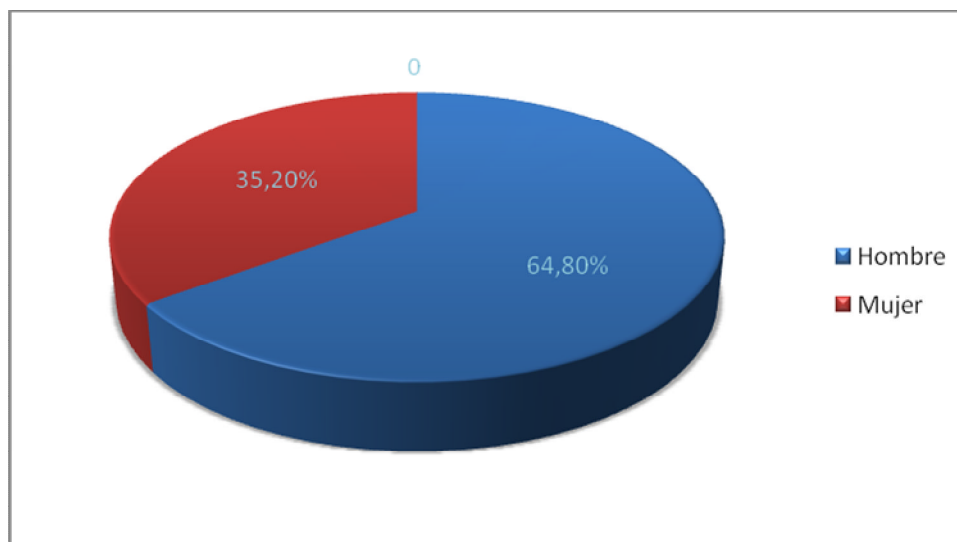
Tabla 7 – Media de peatones fallecidos por día considerado como no laborable y laborable

En esta Memoria, como en años anteriores, el Accidente de Tráfico se considera ocurrido en festivo entre las 22:00 horas del día anterior al festivo (incluidos sábados) hasta las 8 horas del día siguiente.

PEATONES: DISTRIBUCIÓN SEGÚN EL SEXO

La distribución de los peatones fallecidos (179) en razón a su sexo pone en evidencia el hecho de que aproximadamente fallecen 2 hombres por cada mujer (n: 116 vs. 63).

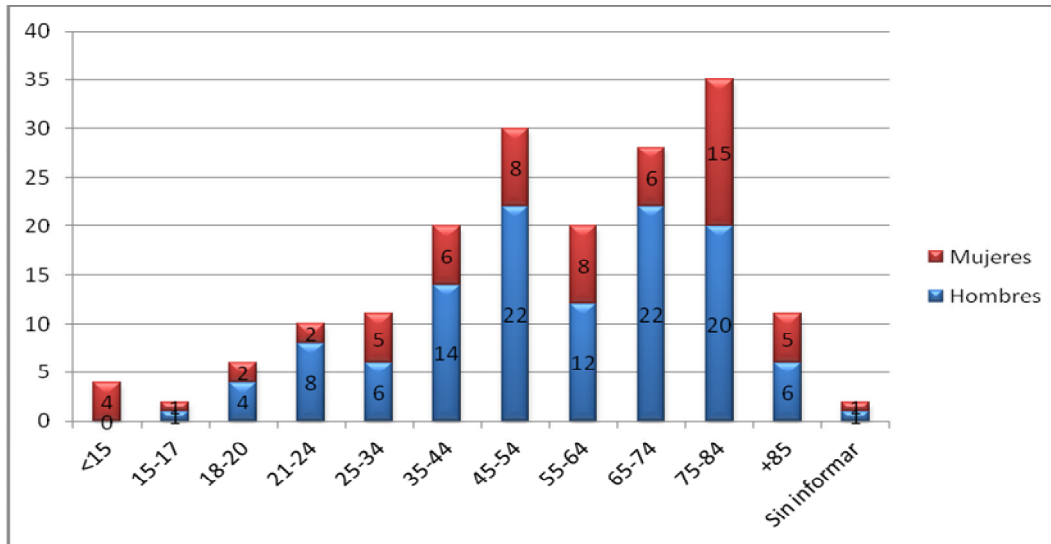
Expresado porcentualmente, el 64,80% (n: 116) de los peatones fallecidos eran hombres. El 35,20% (n: 63) de los peatones fallecidos eran mujeres.



Gráfica 32 - Porcentaje de peatones fallecidos por atropello según el sexo

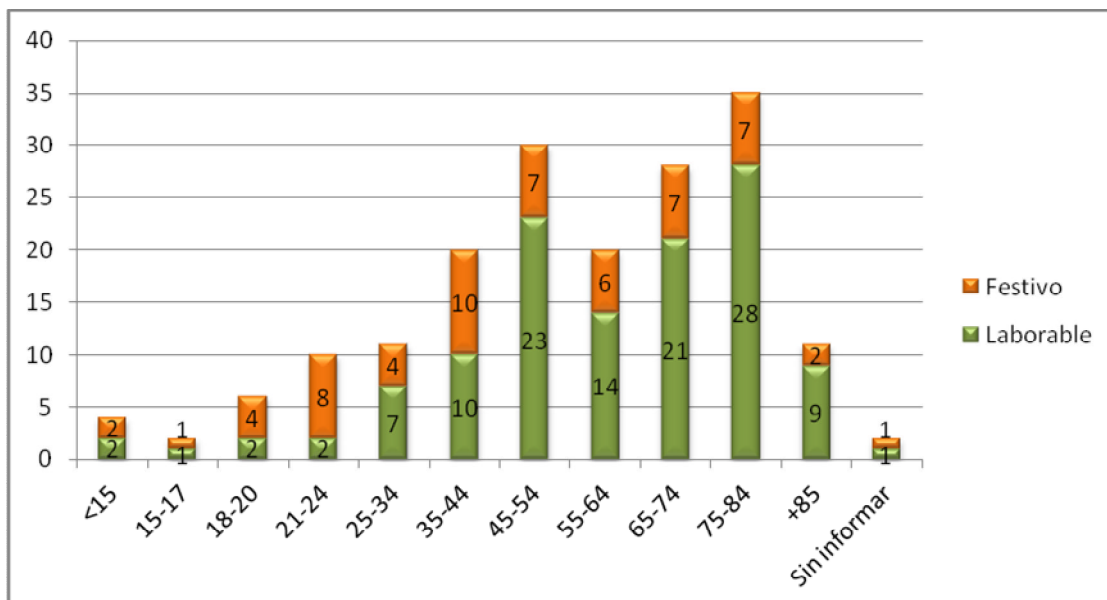
PEATONES: DISTRIBUCIÓN EN RELACIÓN CON LA EDAD Y EL SEXO

Examinando las edades, se objetiva una ligera mayor mortalidad en peatones de avanzada edad.



Gráfica 33 - Distribución de peatones fallecidos por atropello por grupos de edad y sexo

PEATONES: DISTRIBUCIÓN EN RELACIÓN CON LA EDAD Y DÍA DE LA SEMANA



Gráfica 34 - Distribución de peatones fallecidos por atropello por grupos de edad y día del siniestro

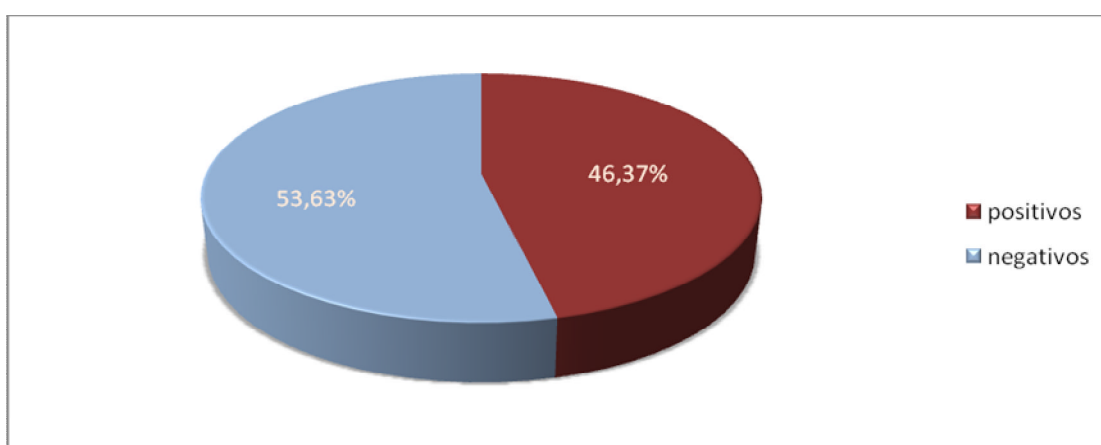
PEATONES: ESTUDIO DE LOS RESULTADOS TOXICOLÓGICOS

PEATONES: DISTRIBUCIÓN SEGÚN EL RESULTADO TOXICOLÓGICO

En este apartado se ponen en relación los peatones fallecidos por atropello (179) con los resultados de los análisis para determinación de alcohol, drogas de abuso y psicofármacos.

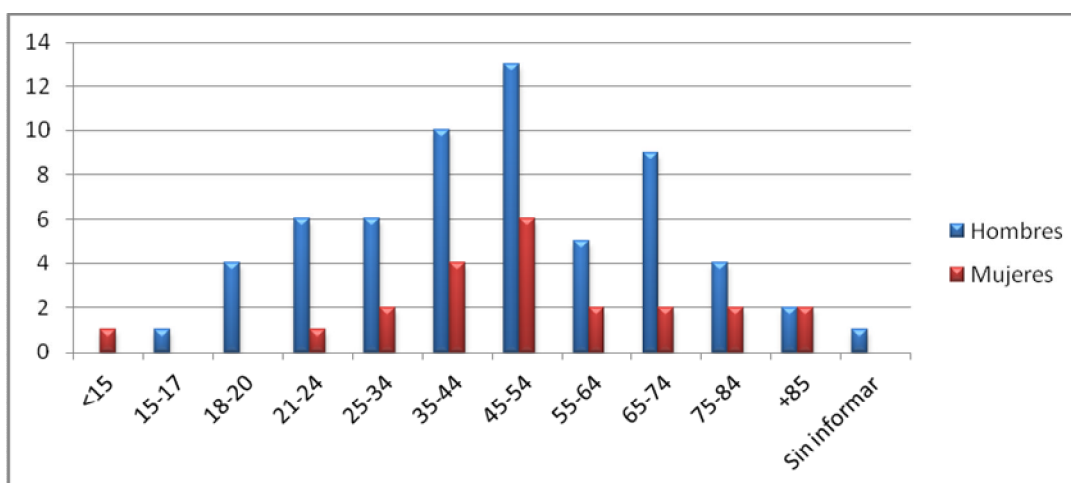
El 46,37% (n: 83) de los peatones fallecidos presentaron resultados positivos en sangre a drogas y/o psicofármacos y/o alcohol*. El 53,63% (n: 96) de los peatones fallecidos presentaron resultados negativos en sangre a drogas y/o psicofármacos y/o alcohol*. El alcohol se refiere siempre a alcohol etílico en sangre (alcoholemia).

* Resultado positivo: alcoholemia $>0,3$ g/L



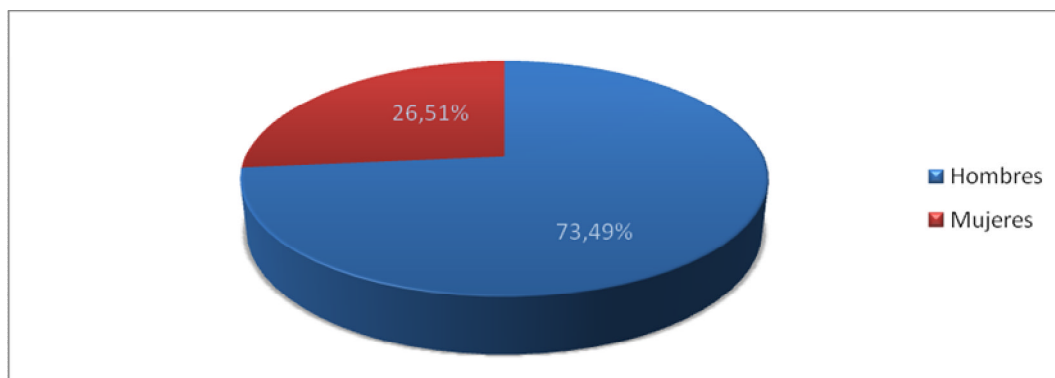
Gráfica 16 - Porcentaje de peatones fallecidos por atropello con resultados positivos a tóxicos

PEATONES: DISTRIBUCIÓN DE LOS RESULTADOS POSITIVOS SEGÚN LA EDAD



Gráfica 36 - Distribución de peatones fallecidos por atropello, con resultados positivos a tóxicos en función de los grupos de edad y sexo

PEATONES: DISTRIBUCIÓN DE LOS RESULTADOS POSITIVOS SEGÚN SEXO

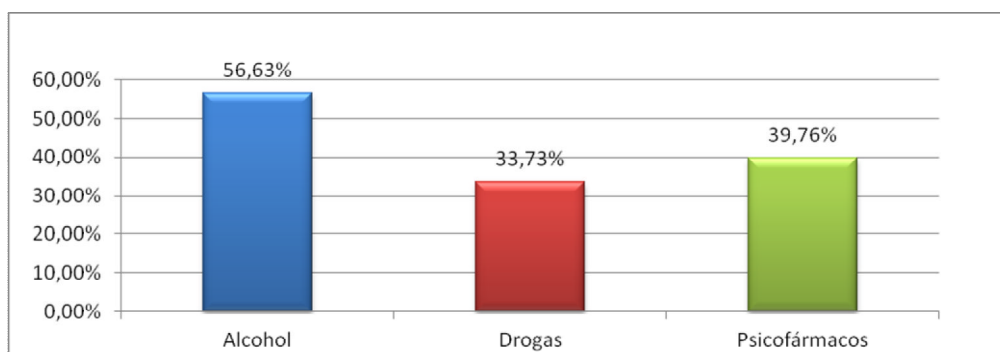


Gráfica 17 - Porcentaje de peatones fallecidos por atropello con resultados positivos a tóxicos según el sexo

	Hombres	Mujeres	TOTAL
Positivo	61	22	83
Total	116	63	179
Ratio	53%	35%	46%

Tabla 8 - Distribución de peatones fallecidos por atropello con resultado positivos a tóxicos, según su sexo, sobre el total de fallecidos

PEATONES: DISTRIBUCIÓN DE LOS RESULTADOS POSITIVOS SEGÚN EL TIPO DE SUSTANCIA DETECTADA



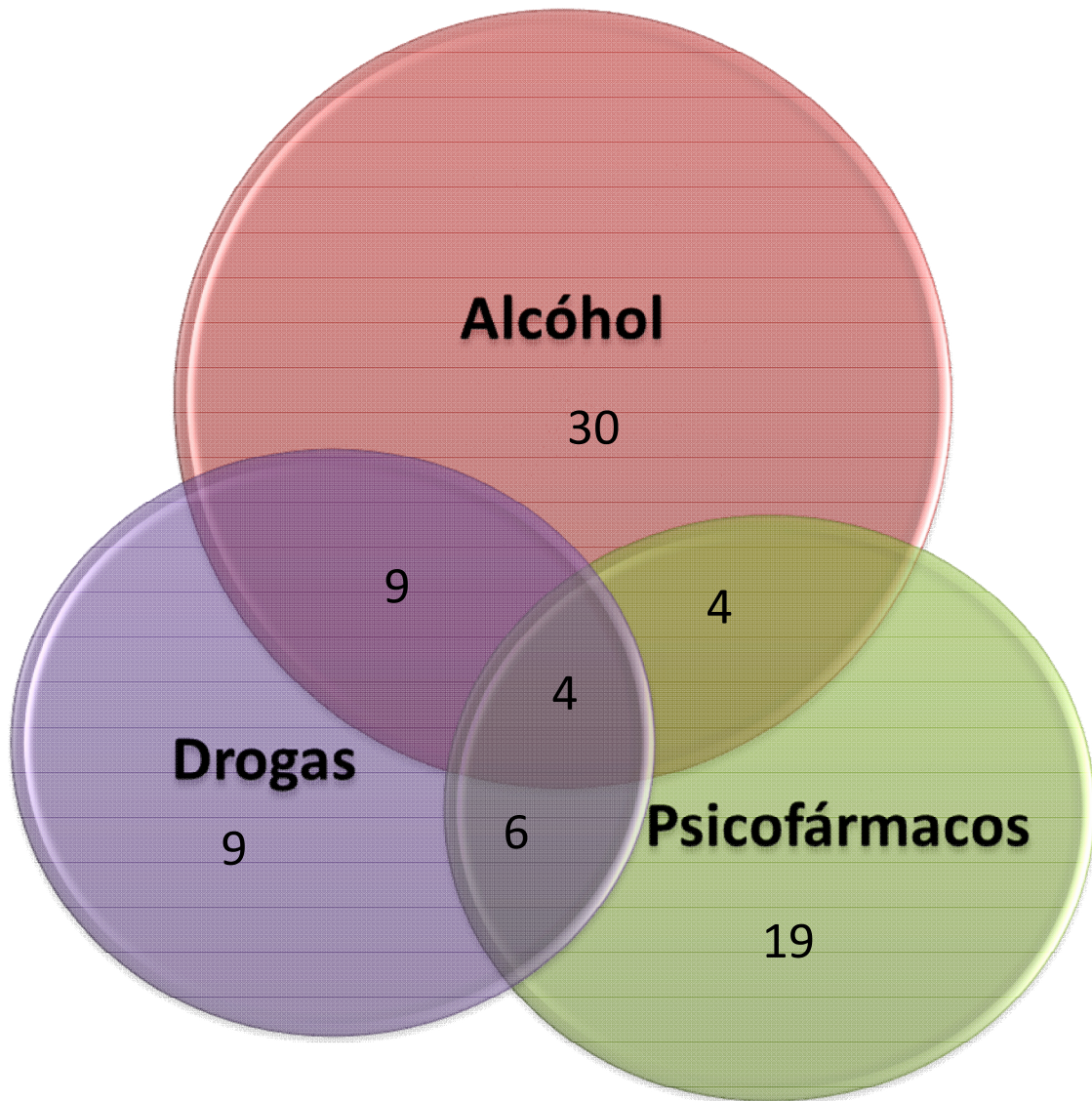
Gráfica 38 - Distribución porcentual de peatones fallecidos por atropello con resultados positivos a tóxicos en razón a la sustancia detectada

En el 56,63% (47) de los casos con resultados positivos se detecta alcohol solo o asociado a drogas y/o psicofármacos.

En el 33,73% (28) de los casos con resultados positivos se detectan drogas de abuso solas o asociadas con alcohol y/o psicofármacos.

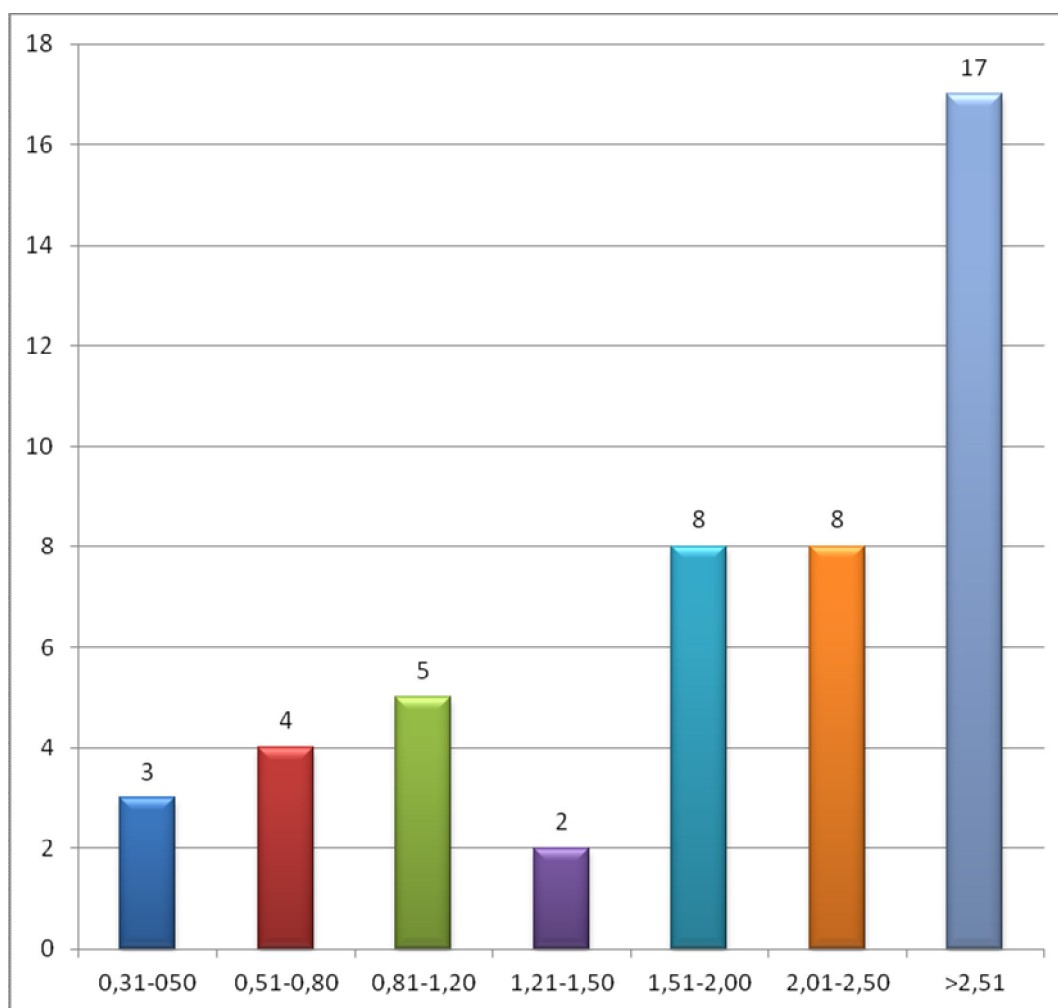
En el 39,76% (33) de los casos con resultados positivos se detectan psicofármacos solos o asociados con drogas y/o alcohol.

PEATONES: CLASIFICACIÓN DE LOS RESULTADOS POSITIVOS SEGÚN EL TIPO DE SUSTANCIA DETECTADA



Gráfica 18 - Diagrama de distribución de casos de peatones fallecidos por atropello con resultados positivos a tóxicos (83) por tipo de sustancia detectada y sus asociaciones

PEATONES: DISTRIBUCIÓN SEGÚN TASA DE ALCOHOLEMIA

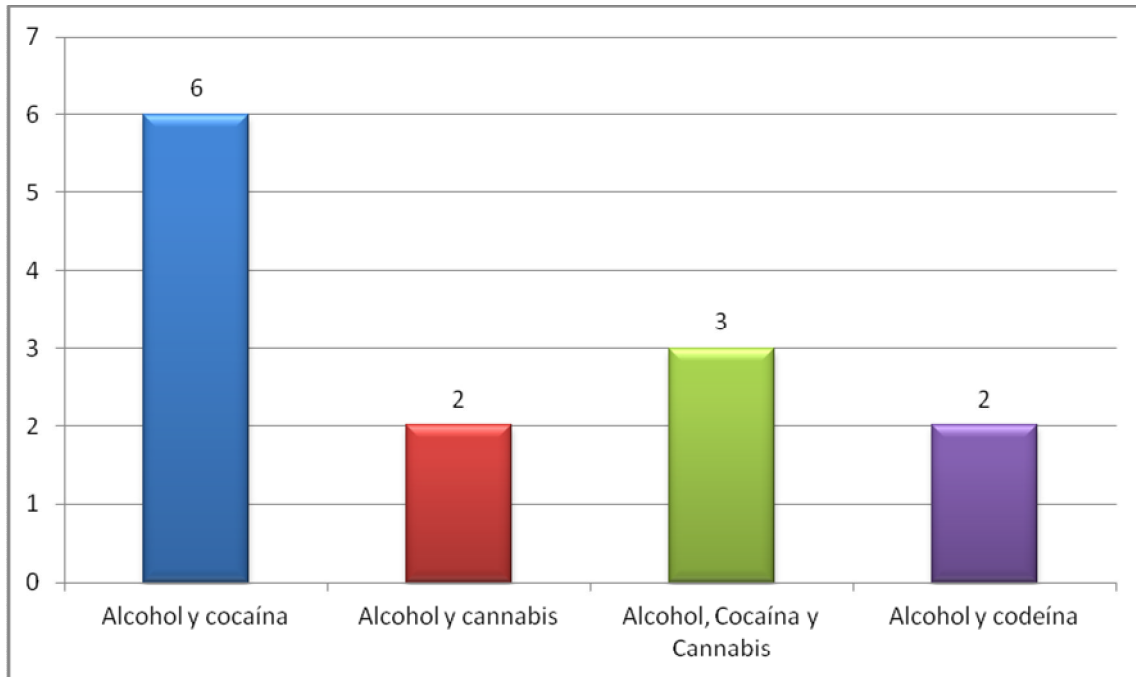


Gráfica 19 – Distribución de los peatones fallecidos por atropello con resultados positivos a alcohol, agrupados por rangos de alcoholemias (expresadas en g/L)

Es muy relevante que el 74,46% (n: 35) de los peatones fallecidos con resultado positivo a alcohol (n=47) presentaron una tasa de alcoholemia superior a 1,20 g/L.

PEATONES: DISTRIBUCIÓN DE LOS RESULTADOS POSITIVOS A DROGAS DE ABUSO

-CON RESULTADO POSITIVO A ALCOHOL



Gráfica 41 - Distribución de peatones fallecidos por atropello con resultados positivos a alcohol y drogas de abuso

Cocaína	6 ¹
Cannabis	2
Cocaína y Cannabis	3 ²
Codeína	2 ³
TOTAL	13

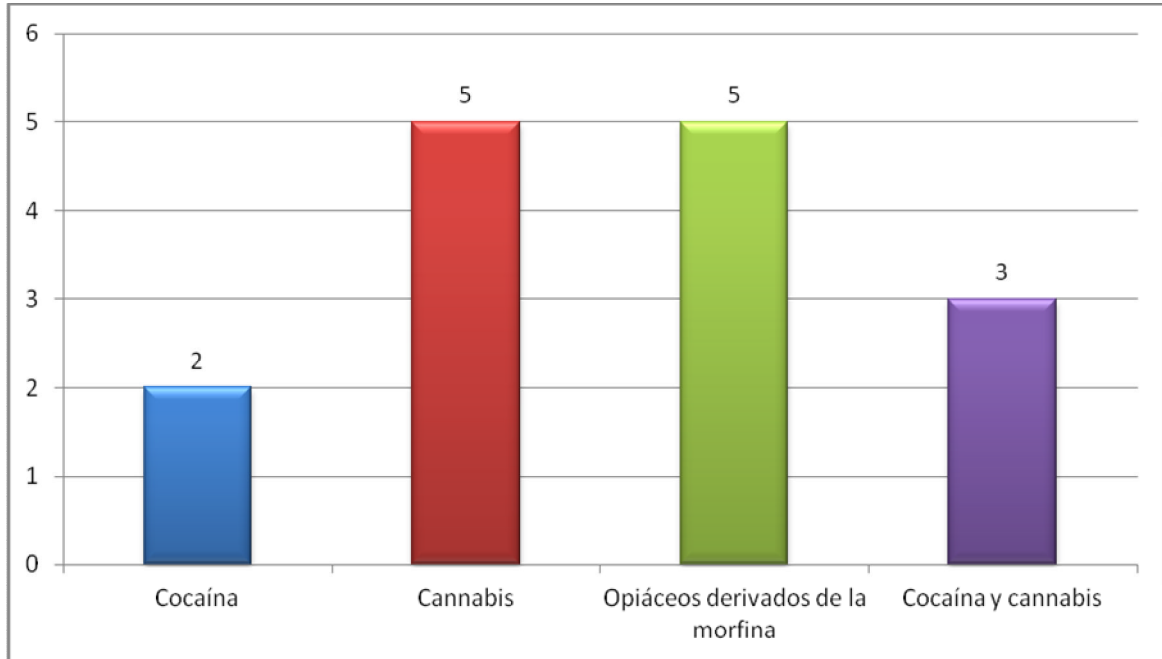
Tabla 9 - Relación de peatones fallecidos por atropello con resultados positivos a alcohol y drogas de abuso

¹Incluye 1 caso con resultado positivo a alcohol, cocaína y metadona

²Incluye 1 Caso con resultado positivo a alcohol, cocaína, cannabis y benzodiazepinas

³Incluye 1 caso con resultado positivo a alcohol, codeína y metadona

-CON RESULTADO NEGATIVO A ALCOHOL



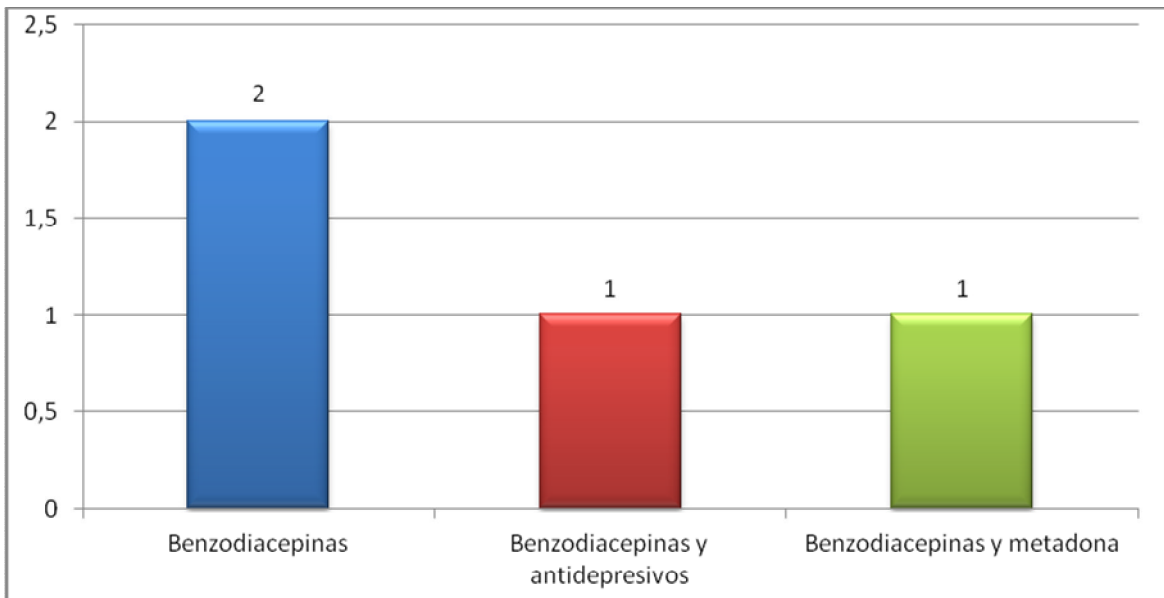
Gráfica 42 - Relación de peatones fallecidos por atropello con resultados positivos a drogas de abuso (sin presentar consumo de alcohol)

Cocaína	2
Cannabis	5
Opiáceos derivados de morfina	5
Cocaína y cannabis	3
TOTAL	15

Tabla 10 - - Relación de peatones fallecidos por atropello con resultados positivos a drogas de abuso (sin presentar consumo de alcohol)

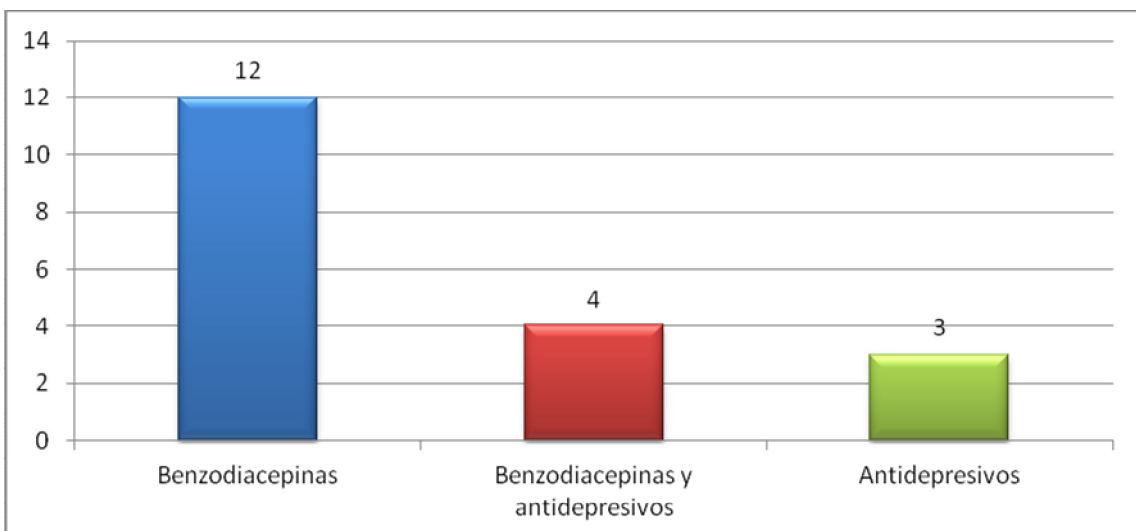
PEATONES: DISTRIBUCIÓN DE LOS RESULTADOS POSITIVOS A PSICOFÁRMACOS Y OTRAS SUSTANCIAS

-CON RESULTADO POSITIVO A ALCOHOL



Gráfica 20 - Distribución de peatones fallecidos por atropello con resultados positivos a alcohol, psicofármacos y otras sustancias

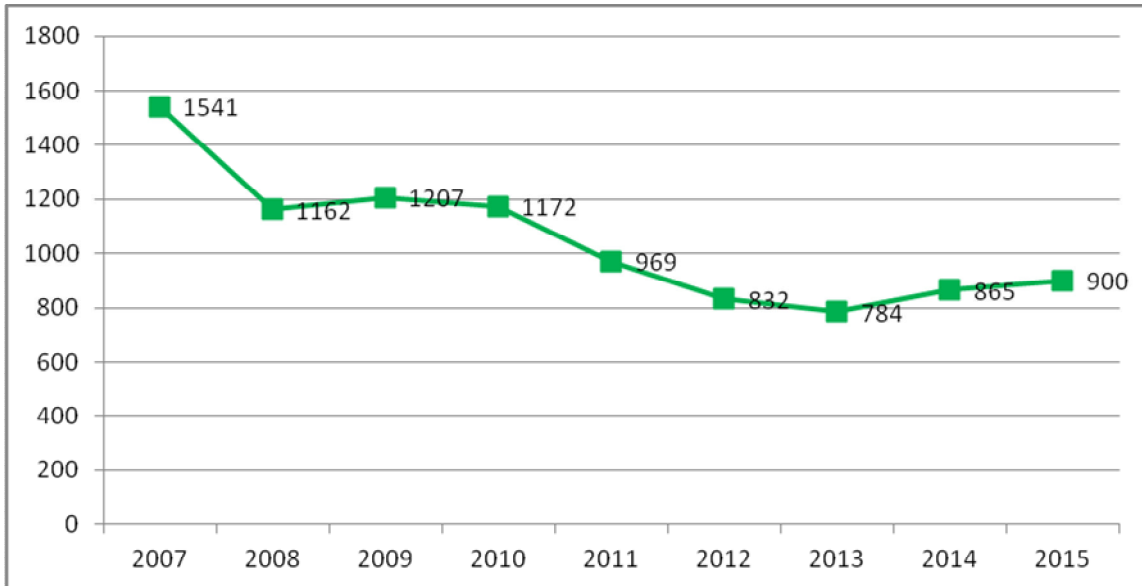
-CON RESULTADO NEGATIVO A ALCOHOL



Gráfica 44 - Relación de peatones fallecidos con resultados positivos a psicofármacos (sin presentar consumo de alcohol)

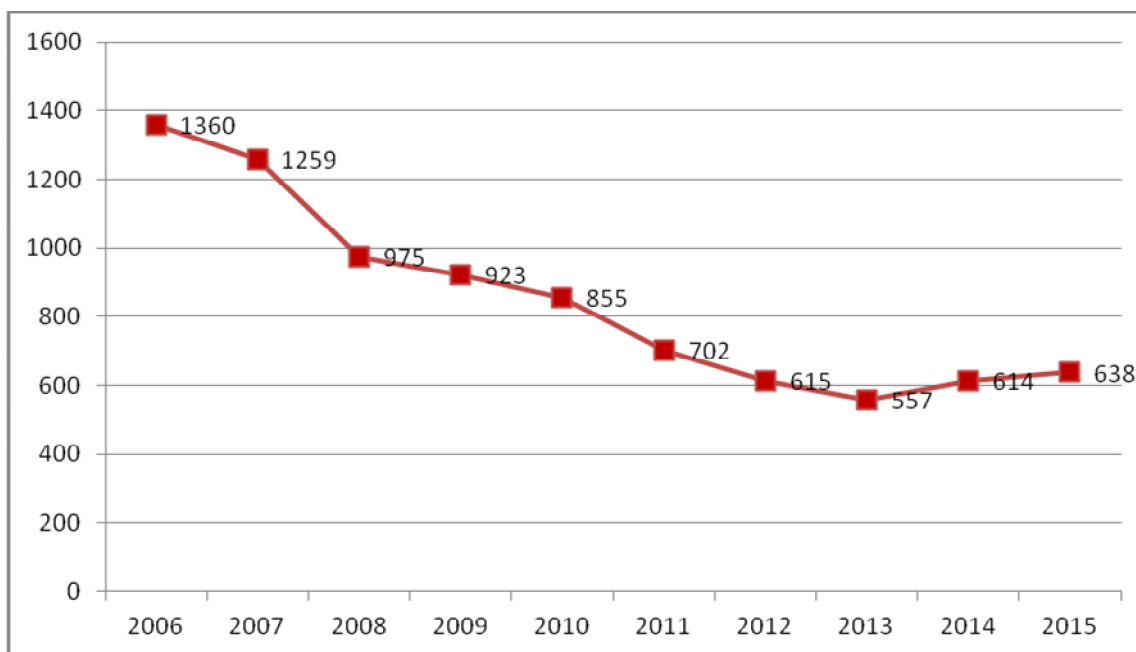
ESTUDIO COMPARATIVO DE LOS DATOS ESTADÍSTICOS

DISTRIBUCIÓN DEL NÚMERO DE VÍCTIMAS MORTALES ANALIZADAS EN EL INTCF



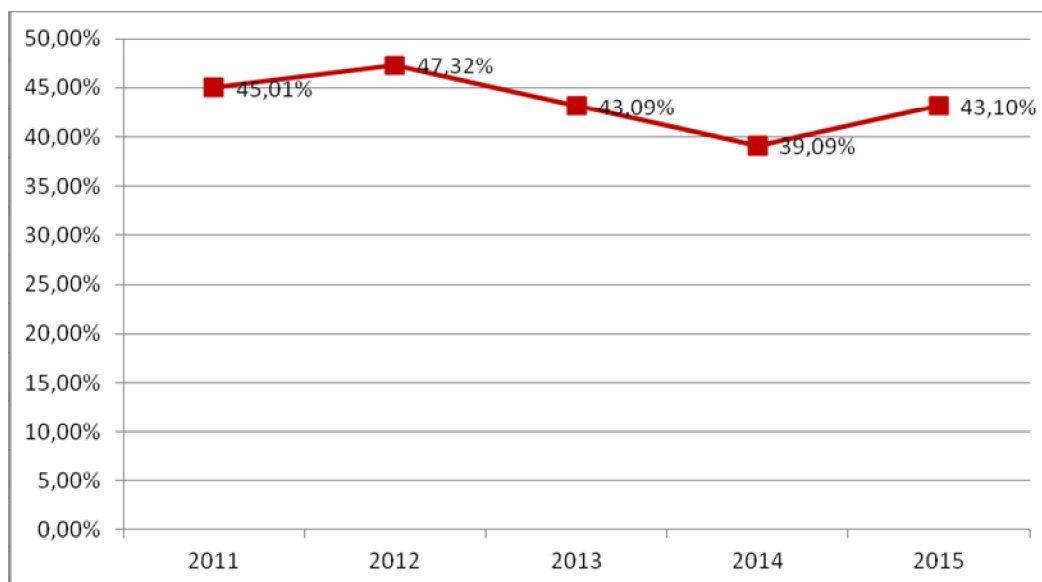
Gráfica 45- Evolución anual del número de víctimas mortales en accidentes de tráfico analizadas en el INTCF en el periodo 2007-2015

CONDUCTORES: NÚMERO DE CASOS ANALIZADOS



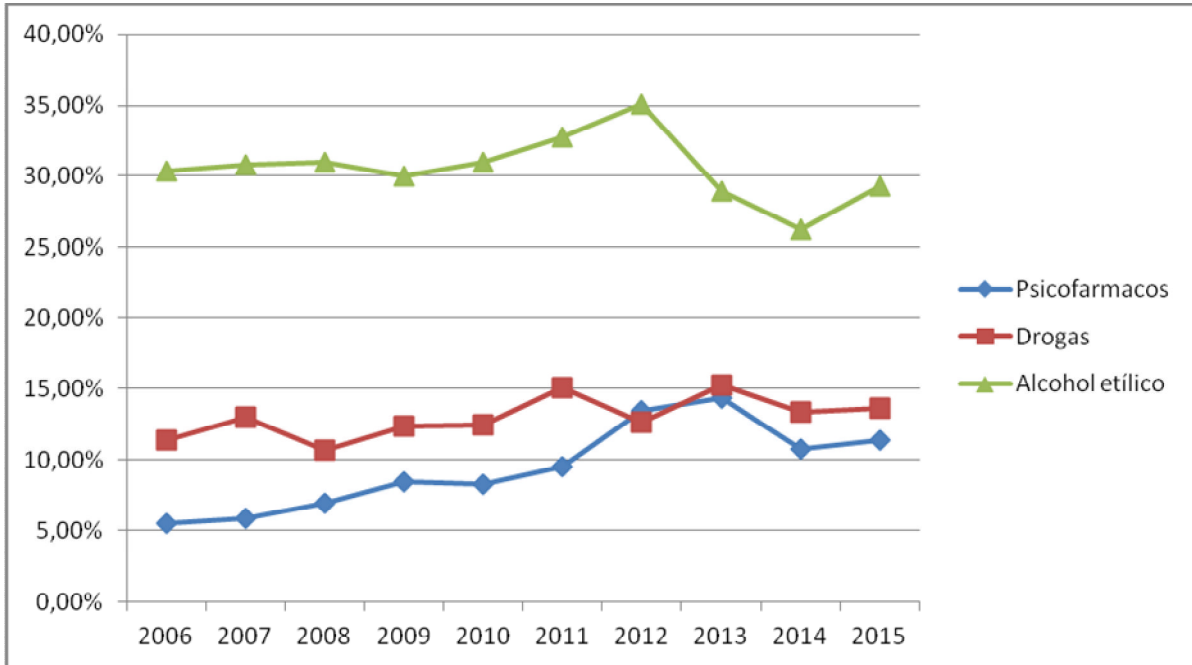
Gráfica 46 - Evolución anual del número de conductores fallecidos en accidente de tráfico analizados en el INTCF en el periodo 2006-2015

CONDUCTORES: DISTRIBUCIÓN DE LOS CASOS ANALIZADOS CON RESULTADOS POSITIVOS



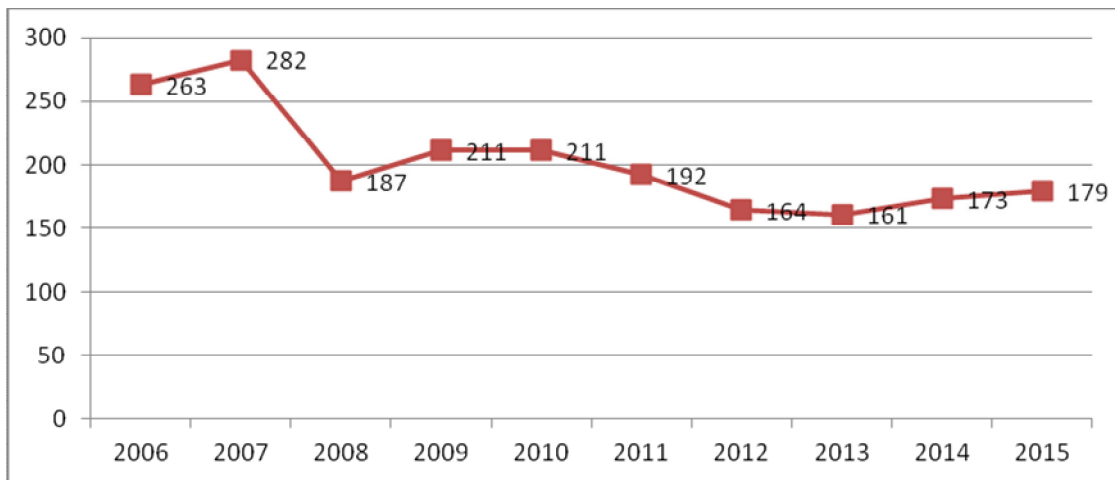
Gráfica 47-Evolución anual del número de conductores fallecidos en accidente de tráfico analizados en el INTCF con resultados positivos a tóxicos en el periodo 2006-2015

CONDUCTORES: DISTRIBUCIÓN DE LOS RESULTADOS POSITIVOS SEGÚN EL TIPO DE SUSTANCIA DETECTADA RESPECTO AL TOTAL DE CONDUCTORES



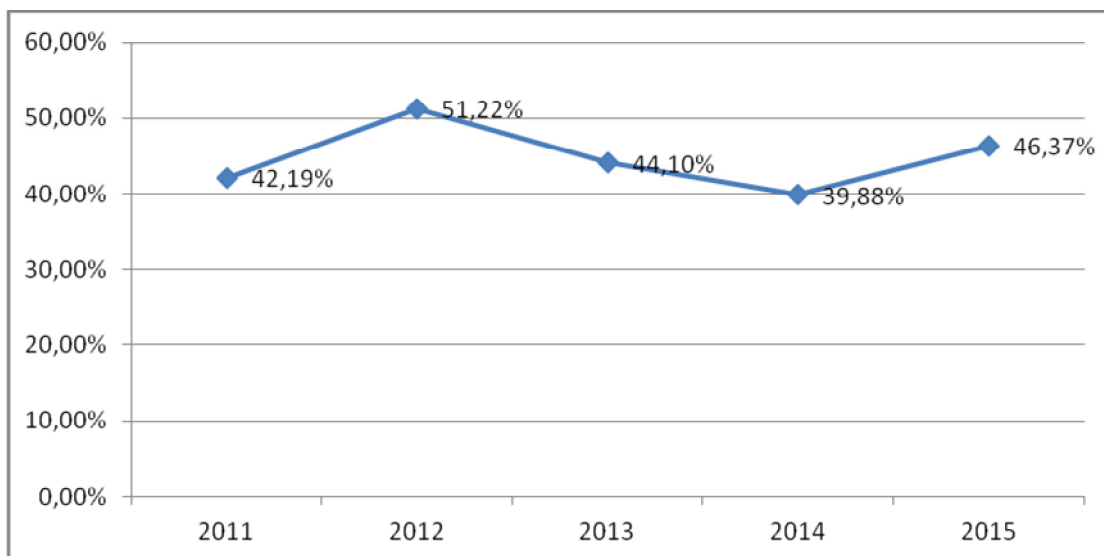
Gráfica 48 -Evolución anual del número de conductores fallecidos analizados en el INTCF con resultados positivos, en función del tipo de tóxico detectado (alcohol, drogas y/o psicofármacos), periodo 2006-2015

PEATONES: CASOS ANALIZADOS



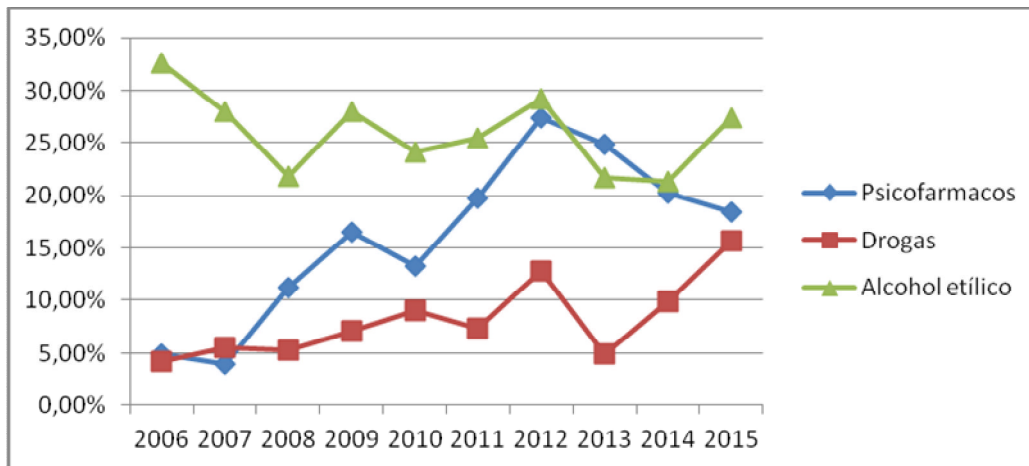
Gráfica 49 - Evolución anual del número de peatones fallecidos por atropello analizados en el INTCF en el periodo 2006-2015

PEATONES: DISTRIBUCIÓN DE LOS CASOS ANALIZADOS CON RESULTADOS POSITIVOS



Gráfica 50-Evolución anual del número de peatones fallecidos por atropello analizados en el INTCF con resultados positivos a tóxicos en el periodo 2006-2015

PEATONES: DISTRIBUCIÓN DE LOS RESULTADOS POSITIVOS SEGÚN EL TIPO DE SUSTANCIA IMPLICADA RESPECTO AL TOTAL DE PEATONES ATROPELLADOS



Gráfica 51 - Evolución anual del número de peatones fallecidos por atropello analizados en el INTCF con resultados positivos a tóxicos, según el tipo de tóxico detectado, periodo 2006-2015

CONCLUSIONES Y CONSIDERACIONES FINALES

De los datos obtenidos y expuestos en la memoria podemos extraer los siguientes datos como conclusiones de mayor repercusión, no solo en la esfera médico legal sino también por sus importantes implicaciones sociales en materia de seguridad vial.

DATOS DE CONDUCTORES:

- De 638 conductores fallecidos en accidentes de tráfico y sometidos a autopsia 275 (lo que es equivalente a un 43,1%) arrojaron resultados toxicológicos positivos a alcohol, drogas de abuso y psicofármacos o a sus combinaciones.
- El 91,6% de los casos con resultados toxicológicos positivos correspondió a varones.
- El 82,2% de los casos con resultados toxicológicos positivos se correspondió con una franja de edad que abarcó de 20 a 64 años.
- El 57,4% de los conductores con resultados toxicológicos positivos conducían un coche y el 33,4% una motocicleta.
- De los conductores con resultados toxicológicos positivos, cabe destacar que:
 - El 66,9% fueron positivos a alcohol (el dato se refiere a alcoholemias > de 0,3 g/L).
 - El 31,6% fueron positivos a drogas
 - El 26,5% fueron positivos a psicofármacos
- Independientemente de si hubo consumos asociados de drogas de abuso, alcohol y/o o psicofármacos, por sí sola la droga más consumida fue cocaína 49,4% seguida de cannabis 43,7%.
- Los consumos asociados de alcohol y drogas de abuso de mayor prevalencia fueron, en primer lugar consumo asociado de alcohol y cocaína 9,1%; seguido del consumo asociado de alcohol y cannabis 5,1%.
- El 70,0, % de los conductores con resultados positivos a alcohol arrojó una tasa de alcoholemia superior a 1,2 g/L.
- El estudio evolutivo de 2006 a 2015 del número de casos de conductores fallecidos en accidentes de tráfico y sometidos a autopsia, y que por tanto fueron analizados en el INTCF muestra una gráfica comparativa con una tendencia progresiva a la baja. Así, de 1360 casos registrados en nuestras bases de datos en el año 2006 hemos pasado a 638 en el año 2015.

DATOS DE PEATONES:

- De 179 peatones fallecidos por atropello en accidentes de tráfico y sometidos a autopsia 83 (lo que es equivalente a un 46,3%) arrojaron resultados toxicológicos positivos a alcohol, drogas de abuso y psicofármacos o a sus combinaciones.

- El 73,5% de los peatones fallecidos por atropello con resultados toxicológicos positivos correspondió a varones.
- De los peatones fallecidos con resultados toxicológicos positivos, cabe destacar que:
 - El 56,6% fueron positivos a alcohol (el dato se refiere a alcoholemias > de 0,3 g/L).
 - El 39,8% fueron positivos a psicofármacos
 - El 33,7% fueron positivos a drogas
- El 74,5 % de los peatones fallecidos con resultados positivos a alcohol arrojó una tasa de alcoholemia superior a 1,2 g/L.
- El estudio evolutivo de 2006 a 2015 del número de peatones fallecidos por atropello y sometidos a autopsia, y que por tanto fueron analizados en el INTCF muestra una gráfica comparativa con una discreta tendencia progresiva a la baja. Así, de 263 casos registrados en nuestras bases de datos en el año 2006 hemos pasado a 179 en el año 2015.

El Instituto Nacional de Toxicología y Ciencias Forenses (INTCF), como Órgano Auxiliar de la Admón. de Justicia al emitir todos estos datos, que han sido objeto de las pericias de sus Facultativos, logra, no solamente, la consecución de su FIN JUDICIAL PRIMORDIAL, si no que además considero que estos datos poseen GRAN DIMENSIÓN SOCIAL puesto que además de ser publicados en nuestra página web son aportados a la DIRECCIÓN GENERAL DE TRÁFICO (DGT) derivándose posteriormente del estudio de los mismos medidas políticas gubernamentales para la DISUASIÓN DEL CONSUMO DE ALCOHOL Y DROGAS EN LA CONDUCCIÓN y así lograr una SOCIEDAD MÁS SEGURA EN MATERIA DE TRÁFICO VIAL.